



OPILIO ISCHIONOTATUS, ALFREDO DUGÈS.

SEGADOR DE ANCAS MANCHADAS DE BLANCO.

---

POR EL SEÑOR ALFREDO DUGÈS, SOCIO CORRESPONDIENTE EN GUANAJUATO.

Este arácnido nuevo pertenece á la familia de los Falángidos, caracterizados por un cefalotórax compuesto de la cabeza y tórax coalescentes; un abdómen corto más ó ménos globuloso, sésil y multiarticulado; unas mandíbulas didáctilas, y unos palpos anteniformes: la respiracion se verifica por tráqueas.

Linneo habia incorporado en su género *Phalangium* las Frines, los Telfonos, etc., y de consiguiente, no es posible conservar un grupo tan disparatado: Herbst aplicó á los Segadores el nombre de *Opilio* que Linneo habia dado á una especie de sus *Phalangium*; lo adoptaremos, por ser ménos extensivo y convenir á una tribu natural y homogénea.

Los *Opilio* se parecen á primera vista á los *Gonoleptes* ó *Gonyleptes* de Kirby, pero estos últimos tienen palpos espinosos con sus dos artículos terminales casi de igual tamaño: las ancas posteriores son muy grandes y soldadas una con otra por debajo del cefalotórax.

Así separado el género *Opilio*, contiene falángidos, cuyos palpos no llevan espinas, y su último artículo, más largo que el penúltimo, es terminado por una uñita curva: las ocho ancas aproximadas y contiguas en su nacimiento, son semejantes entre sí.

Como en todos sus congéneres, el *Opilio ischionotatus* macho difiere mucho de la hembra, sobre todo por su tamaño. Esta última (fig. 1) tiene un poco más de un centímetro de largo por siete y medio milímetros de ancho: se le notan dos hacecillos de tubérculos espinosos en el borde anterior del cefalotórax, y la eminencia oculígera es también espinosa: sobre la region dorsal se observan ocho hileras trasversales de tuberculillos ó espinas blanquecinas. Las ancas carecen de la mancha blanca que veremos en el macho: el cuerpo es negruzco, y las patas relativamente cortas.

El macho (fig. 2) es mucho más chico, pues tiene cuatro milímetros de largo por tres de ancho. Su color es pardo-oscuro, con el vientre leonado y algunas veces negruzco: sobre el dorso se suele observar una línea longitudinal blanca, á veces reemplazada por una serie de puntos ó bien por una sola manchita que aun puede faltar: la base de cada anca está señalada por un punto blanco semilunar que me ha servido para el nombre específico: la extremidad de las quelíceras es negra. El cuerpo (figs. 3 y 4), protegido por un tegumento resistente y granuloso, es ancho y como truncado hácia atrás, y la gran placa en que remata el cefalotórax, cubre el abdómen. Éste es corto y presenta por debajo un orificio anal bastante grande. Detrás de los ojos se ven dos surcos profundos, arqueados, con su convexidad mirando hácia adelante. Los ojos (fig. 5), en número de dos, se hallan insertados de cada lado de una eminencia bilobada, mediana y lisa. Los palpos (fig. 6) tienen cinco artículos, de los cuales el último es el más largo y provisto en su extremo de una uñita curva algo dentada por debajo. Las mandíbulas (fig. 7) están compuestas de dos artículos: el primero presenta una fuerte espina á la mitad de su borde inferior, y en este punto la articulacion forma una concavidad: el segundo tiene el aspecto de una tenaza con un diente móvil: las mandíbulas describen un codo dirigido hácia abajo y las quelíceras son trasversales. Las patas (fig. 8) tienen las dimensiones siguientes:

Primer par.....	32 milímetros
Segundo „ .....	39 „
Tercer „ .....	26 „
Cuarto „ .....	38 „

Como se ve, las segundas son las más largas y las terceras las más cortas. Las patas (sin contar el trocánter) constan de cuatro porciones, pero la última, que es muy larga y delgada, está subdividida en muchos (44) segmentos, que van de mayor á menor, de manera que los terminales son casi globulosos: la uña única tiene un pequeño talon en su base: los dos primeros artículos están armados de espinitas cortas acompañadas de una cerda también corta; el tercero está cubierto de pequeños pelos; los segmentos del cuarto artículo son muy peludos, sobre todo los de la extremidad.

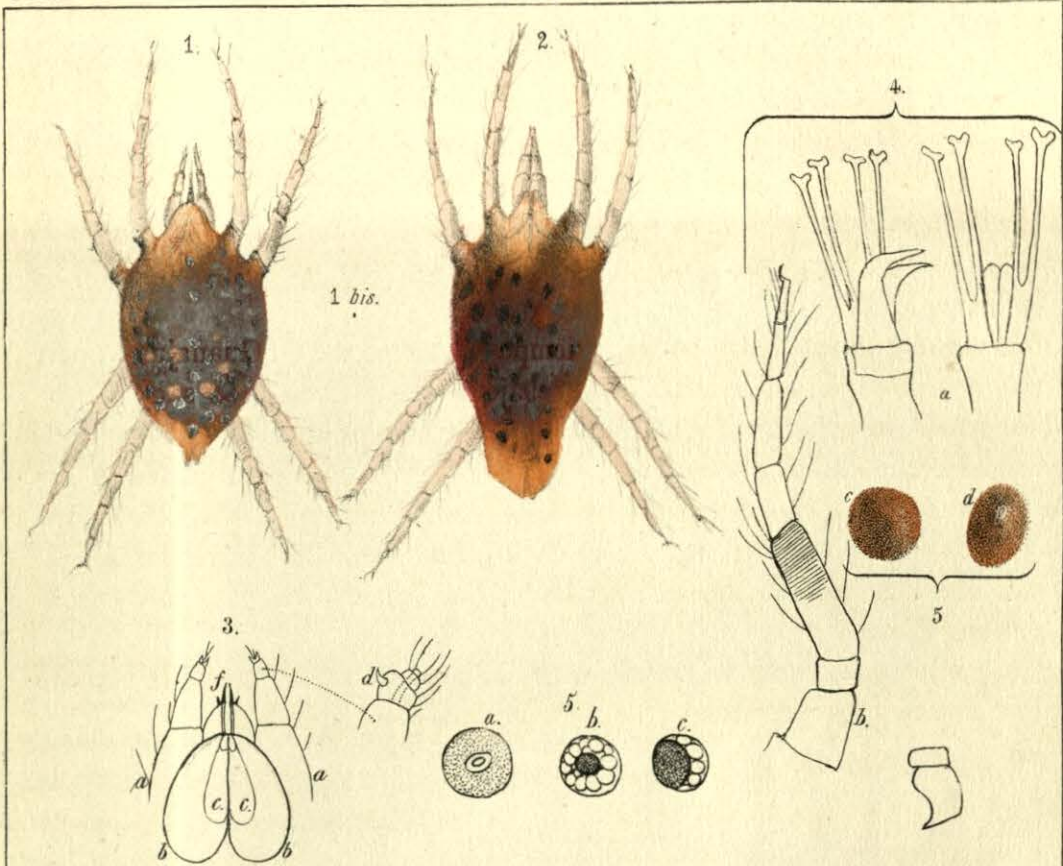
Este segador se encuentra en todo tiempo en los cerros de Guanajuato, pero es más abundante en las aguas. Vive debajo de las piedras y se suele observar en medio de las matas de hierbas cuando están algo tupidas: siempre lo he encontrado en sociedades y tan juntos unos con otros que parecían como una maraña de cabellos; en estas reuniones había individuos unicoloros, otros rayados y otros manchados, sin que pudiera distinguirse entre ellos ninguna otra diferencia. Las hembras son ménos abundantes que los machos, y es raro encontrarlas con ellos.

Aunque todos los *Opilio* se parecen mucho, hay que notar en éste la mancha femoral blanca y las queliceras y mandíbulas lisas y sin apéndices.

Guanajuato, Noviembre de 1884.

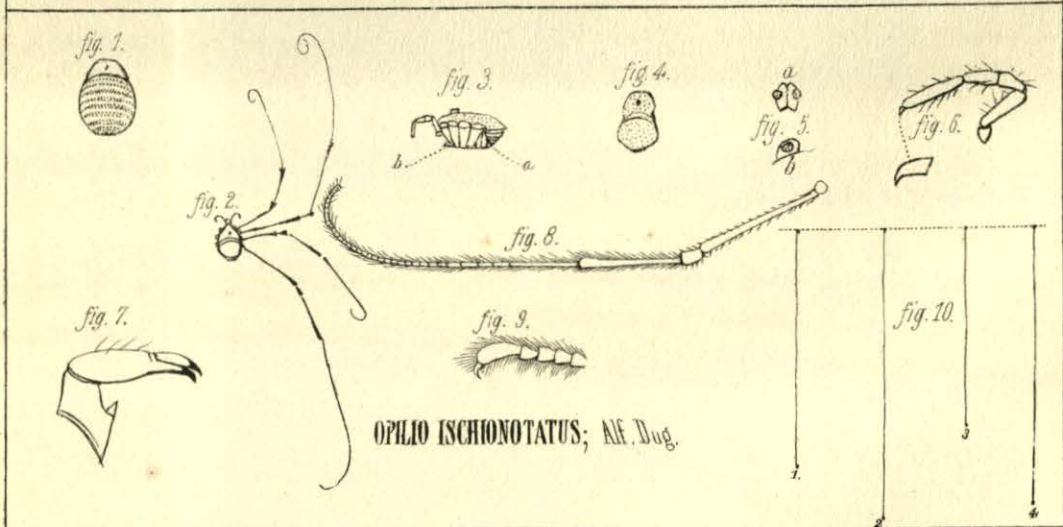
#### EXPLICACION DE LAS FIGURAS.

1. *Opilio ischionotatus*, hembra, tamaño natural: cuerpo visto por encima.
2. *Opilio ischionotatus*, macho, tamaño natural.
3. El mismo visto de lado y aumentado del doble: a, ano; b, boca.
4. El mismo visto por encima y aumentado dos veces.
5. Los ojos con su tubérculo bilobado: a, por encima; b, de perfil.
6. Un palpo.
7. Una quelicera.
8. Una pata posterior, doble del natural.
9. Sus artículos terminales.
10. Dimensiones de las patas.



Nº 1—Hembra muy aumentada= Nº 1. bis.—Tamaño natural.= Nº 2.— Macho muy aumentado.= Nº 3.— Aparato bucal visto por debajo.— *aa*. palpos.— *bb*. labio inferior.— *cc*. mandíbulas vistas por transparencia.— *d*. ganchos del penúltimo artículo del palpo.  
 Nº 4.—Pata anterior.— *a*. ganchos vistos de lado y por el dorso acompañados con sus dos pelos.— *b*. anca.  
 „ 5.—Huevo en sus diferentes edades

**TETRANYCHUS DUGÈSI;**— D. Cano y Alcarán.



**OPILIO ISCHONOTATUS;** ALF. Dug.