

DESCRIPCION DE ALGUNOS MELOIDEOS INDIGENAS

POR EL SEÑOR DOCTOR EUGENIO DUGES,

SOCIO CORRESPONSAL.

Tetraonyx ochraceoguttatus. Deyr.—Long. 0,020^{mm}. —lat. 0,010^{mm}.

Partes bucales, normales, negras. Cabeza triangular, cubierta de puntitos muy apretados y con una línea débil realzada y longitudinal, negro-azul con pelos negros. Antenas moniliformes, gruesas y cortas, 2.º artejo el menor, los demás cónicos, sub-iguales hasta el 11 que es doble del 10 y en cono alargado: negras.

Protórax un poco más ancho que la cabeza, en rectángulo trasversal; estrecho por delante para recibir el cuello de la cabeza; subredondeado en el borde posterior y un poco escotado en los laterales, de modo que parece tener 4 ángulos agudos, con un surco dorsal cubierto de puntitos como la cabeza: de color negro-azul submetálico. Escudete en triángulo, truncado en la extremidad, punteado como el protórax y del mismo color. Élitros mucho más anchos que el protórax; anchos y cortos, finamente granulados, negro-mate, cada uno con tres manchas color de ocre rojo: 1ª irregularmente redondeada, empezando como al cuarto anterior y terminando poco ántes de la mitad, del ancho de la mitad del élitro, apoyada interiormente sobre la sutura, y afuera separada por una rayita negra de la 2ª mancha; ésta del mismo tamaño que la primera y situada un poco más atrás formando como un medio círculo cuya cuerda corresponde al márgen; la 3ª mancha es trasversal, nace como á los tres cuartos, no toca ni á la sutura ni al márgen y se extiende en longitud hasta el último cuarto, de modo que representa un óvalo trasversal bastante irregular.

Cuerpo negro-azul, submetálico, puntuado y con pelos negros. Miembros negros. Espolon externo de las piernas posteriores espiniforme. Cuarto artejo dorsal, escotado.

Este insecto me fué regalado por el Sr. A. Sallé, y proviene del Estado de Veracruz.

Cantharis bivirgata. Alf. Dugès.

Long. 0,007—0,014 —lat. 0,002—0,004.

♂ Labro grande, fuertemente escotado en medio; sus ángulos redondeados, puntuado; mandíbulas sub-escotadas en la extremidad; último artejo de los palpos maxilares un poco triangular, el de los labiales demasiado cónico y trunca-

do en la punta, el resto normal: todas estas partes son negras. Antenas negras con el 1.^{er} artejo largo, 2 muy pequeño, 3 triangular, 4, 5 y 6 subtriangulares con el borde interno más ó ménos redondeado, dos veces tan largos y anchos como el 3, puntuados y algo brillantes; 7, 8, 9 y 10 cónicos, subiguales mucho más estrechos y cortos que los precedentes; 11 ovóideo y agudo; todos estos últimos están cubiertos de puntos apretados y mates; cabeza de forma normal, puntuada, velluda y brillante, negra, con una mancha triangular roja en la frente; ojos negros.

Protórax subcuadrado, subredondeado por delante, liso brillante, leonado, con 4 puntos negros; primeros, uno de cada lado, muy pequeños, como en el tercio anterior del borde lateral; segundos, sub-ovales de cada lado del disco, bastante gruesos y ocupando como el tercio intermedio.

Escudete negro.

Élitros normales, granulados, leonados, con 4 fajas negras longitudinales, dos en cada estuche; 1.^a presutural, extendida desde el tercio anterior hasta el quinto posterior; 2.^a, premarginal, empezando un poco despues de la 1.^a y llegando hasta el ángulo apical externo; la sutura es negra en su tercio anterior. Cuerpo negro, con los dos últimos anillos abdominales más ó ménos rojos; ancas leonadas, trocánteres negros, muslos leonados con sus extremidades negras, sin escotaduras; piernas leonado-apagado por los pelos, con las extremidades más ó ménos negras, sin escotadura, tarsos negros, ganchos partidos; espolon externo de las piernas posteriores en forma de cuchara; penúltimo anillo abdominal anchamente escotado, el último sub triangular, profundamente escotado, con dos puntos al parecer; pigidio redondeado. ♀ Antenas con los artejos desde 7 hasta 11, aumentando poco á poco; último anillo abdominal apenas escotado.

Hemos colectado esta cantárida cerca de Silao, en el mes de Setiembre, sobre la planta nombrada vulgarmente «Sin collar.» Mi hermano, el Dr. D. Alfredo Dugès, á quien comuniqué este insecto, le impuso el nombre expresado. Las principales variedades son:

- A. Cabeza amarilla, salvo una raya media-posterior y el contorno de los ojos, que son negros.
- B. Las manchas posteriores del protórax, forman dos fajitas oblicuas.
- C. Estas fajas tocan al borde posterior.
- D. Éstas forman una mancha posterior profundamente escotada en medio.
- E. Esta mancha es ligeramente escotada.
- F. Los dos puntos posteriores del protórax son muy pequeños y los anteriores casi han desaparecido.
- G. Las fajas de los élitros se acercan mucho.
- H. Las fajas están confundidas pero no alcanzan la sutura.
- I. Las fajas están confundidas y alcanzan la sutura.
- J. Al fin estas fajas unidas dejan solo una fajita marginal; algo la extremidad apical y el hombro amarillos: todo el rostro negro.

Cantharis monilicornis. Eng. Dug.

Long. 0,010 — 0,015. lat. 0,003 — 0,005.

Negra. Labro avanzado, subanguloso en los lados, fuertemente escotado en medio, hácia adelante, puntuado y velludo; mandíbulas inermes, agudas en la extremidad; maxilas normales con el último artejo de los palpos en triángulo alargado; barba y lengüeta normales; el último artejo de los palpos labiales cuadrilongo. Epistomo avanzado. Antenas moniliformes en la hembra; en el macho los artejos 4, 5 y 6 están más desarrollados que los demás, y entre sí el 4 es el mayor; los otros están más ó menos redondeados y disminuyen un poco hasta el 11 que es en cono agudo. En la hembra los artejos van al contrario, aumentando hasta el último.

Cabeza cuadrada, cubierta de pequeñas erosiones apretadas y granulosas. Protórax cuadrado, estrecho por delante, con un surco dorsal irregular y una depresión longitudinal, también irregular de cada lado de la base; su superficie es muy rugosa y tiene unas erosiones semejantes á las de la cabeza, pero mucho más esparcidas.

Escudete en triángulo truncado en la extremidad, surcado.

Élitros fuertemente rugosos con tres nervaduras muy poco señaladas.

Cuerpo negro; piernas anteriores sin escotadura; espolon externo de las piernas posteriores en forma de lanceta. Último anillo abdominal del macho demasiado escotado; el de la hembra entero.

Esta cantárida ha sido descubierta en Uruapan por los jóvenes doctores D. Manuel Sobreyra y D. J. M. Reynoso, que tuvieron á bien regalármela.

Cantharis rufescens. Eug. Dug.

Long. 0,018 — lat. 0,006.

Moreno-rojiza. Labro fuertemente escotado en medio del borde libre, oscuro, con el centro rojo, punteado; mandíbulas morenas con la extremidad negra, inermes por dentro; maxilas normales; los palpos ferruginosos con el último artejo triangular; barba ferruginosa, en óvalo trasversal; lengüeta normal con sus palpos ferruginosos y el último artejo cuadrado. Epistomo punteado, negro y con pelos amarillos.

Cabeza sub-cuadrada, punteada, surcada longitudinalmente; negra, con pelos amarillos y la mitad anterior del surco, roja.

Protórax campanuliforme, con un surco dorsal, negro, con pelos amarillos y una faja de pelos blanquizeos en el borde posterior. Escudete en triángulo alargado, estrecho y truncado en la punta, cubierto de pelos blanquizeos.

Élitros largos, cubiertos de pelos moreno-rojizo, y todo el rededor del élitro con una fajita de pelos blanquizeos.

Cuerpo cubierto de pelos gris-amarillento.

Miembro ferruginoso bajo, con las extremidades de los muslos, de las piernas y de los artejos tarsales más oscuros. Piernas anteriores, sencillas. Espolon externo de las piernas posteriores, en forma de cuchara.

Vive en Cotija y fué colectada por los mismos Doctores D. Manuel Sobreyra y D. J. M. Reynoso.

Cantharis croceicincta, Eug. Dug.

Long. 0,015.—lat. 0,005.

Negra. Labro normal; mandíbulas sinuosas por dentro y sub-escotadas cerca de la punta; último artejo de los palpos maxilares en triángulo redondeado; barba trasversal; último artejo de los palpos labiales, securiforme.

Epistomo normal, con puntos bastante gruesos.

Antenas hiliformes, adelgazándose poco á poco hasta la extremidad, siendo el artejo 2 el menor.

Cabeza sub-cuadrada, cubierta de puntos apretados, con una línea longitudinal un poco realzada y roja en su mitad posterior.

Protórax campanuliforme, cubierto de puntos como la cabeza, con un surco dorsal, negro, con una fajita de pelos amarillos en el borde posterior.

Élitros alargados, granulosos, negros en todo el rededor, con una fajita de pelos amarillo subido.

Cuerpo granuloso, negro, con el borde libre de los anillos abdominales, teniendo una fajita de pelos amarillos como los de los élitros. Miembros negros; muslos anteriores escotados en su parte inferior, y con pelos dorados en la escotadura. Espolon de las piernas posteriores en forma de lanceta estrecha.

Un primer ejemplar fué encontrado en Guanajuato y un segundo en la hacienda de Tupátaro.

Cantharis sobrina, Eug. Dug.

Long. 0,010.—lat. 0,003.

Sepia oscuro. Patas bucales, normales, salvo los últimos artejos de los palpos que están ménos triangulares que de costumbre.

Cabeza cubierta de puntos gruesos irregularmente esparcidos; borde anterior del epistomo moreno, y la frente con un punto rojo central.

Antenas moniliformes y acaso aumentando un poco hasta la extremidad.

Protórax campanuliforme, con un vestigio de surco dorsal y una depresion en

medio de la base, punteado. De cada lado, en la parte intermedia, hay un espacio liso y brillante, un poco realzado.

Escudete pequeño, sub-anguloso.

Élitros ensanchándose poco á poco hasta la extremidad apical, granulosos, con dos nervaduras poco notables.

Cuerpo subgranuloso, muslos anteriores sin escotadura; espolon externo de las piernas posteriores en forma de cuchara grande. Ultimo anillo abdominal del macho, bilobulado, y el penúltimo escotado en ángulo. En la hembra los dos son enteros.

Vive en Pénjamo.

Cantharis basalis, Chev.

Long. 0,020.—lat. 0,0065.

Gris. Labro fuertemente escotado en medio del borde libre, sub-anguloso en los lados, punteado, de color sepia; mandíbulas fuertes, inermes, del mismo color; maxilas normales con los palpos leonados y con el último artejo securiforme, barba y lengüeta normales; palpos labiales, leonados, con el último artejo sub-cuadrado. Epistomo recto por delante, separado de la frente por un surco sub-angular; borde libre, amarillo, con una raya negruzca transversal que divide este color en dos fajitas; lo demás es negro y cubierto de pelos grises.

Cabeza sub-redondeada atrás, un poco deprimida en la frente y con un vestigio de surco longitudinal; negra, cubierta de pelos grises; antenas ferruginosas, sobrepasando un poco los muslos posteriores, hiliformes, con los artejos 1 tan largo como el ancho de la frente, 2 la mitad de 1, 3 del tamaño de 2, los demás disminuyen poco á poco en longitud y grueso, hasta 11 que es subredondeado en la extremidad.

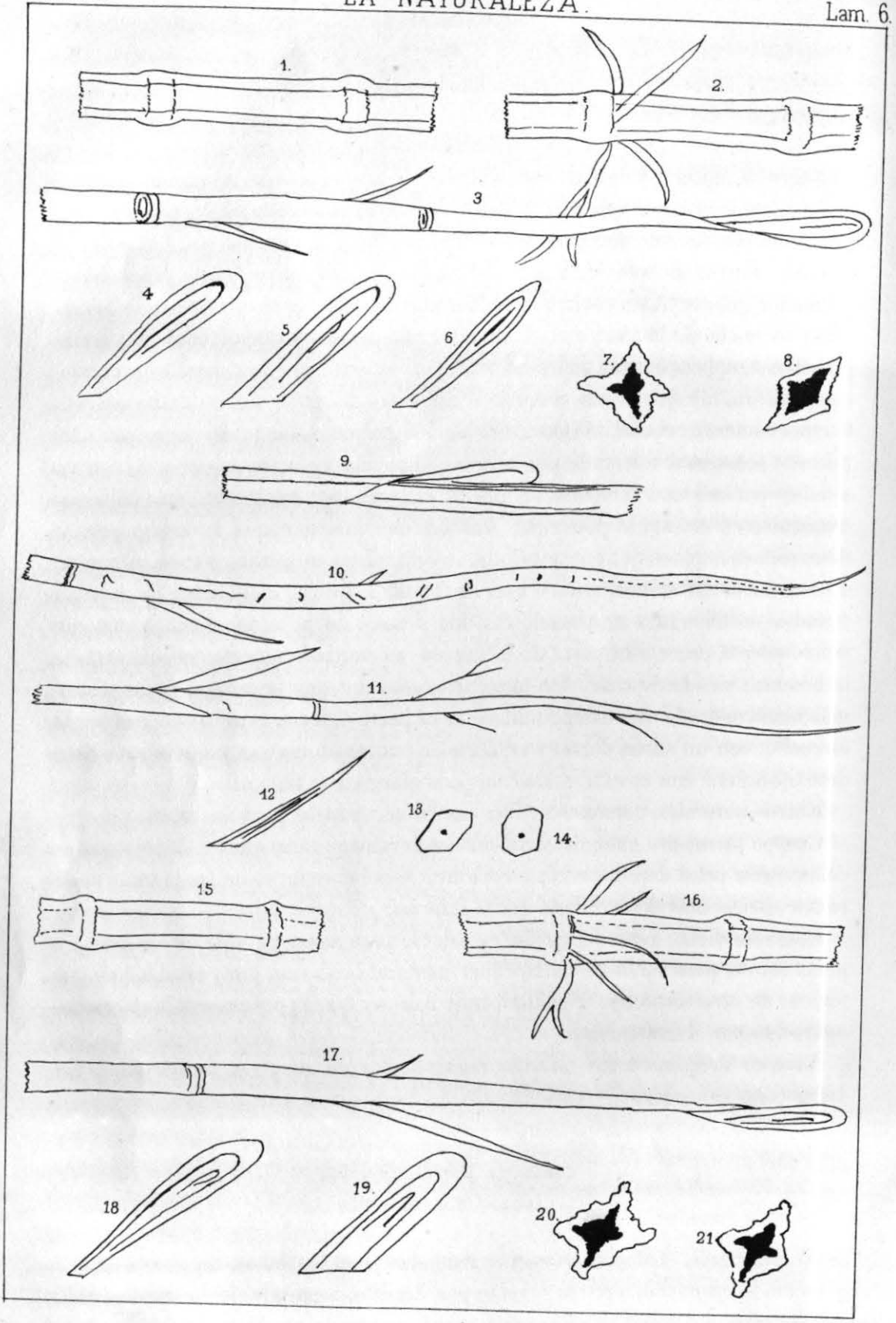
Protórax sub-campanuliforme, con un surco dorsal muy marcado en la mitad posterior y una depresion de cada lado de la base, cubierta de pelos grises.

Élitros normales, grises.

Cuerpo gris, con algunas partes negras por la falta de pelos.

Muslos anteriores, escotados, teniendo en la escotadura unos pelos dorado-grises; piernas y tarsos negros, con pelos grises; espolon externo de las piernas posteriores, espiniforme. Esta cantárida debe su color gris á los pelos tupidos que la cubren del todo.

Vive en el Estado de Veracruz y me ha sido regalada por el Sr. A. Sallé.



Cantharis labialis, Eug. Dug.

Log. 0,013. lat. 0,0035.

Negra. Cabeza triangular, recordando por su aspecto la de una hormiga, lo que es debido al desarrollo del labro y de las mandíbulas; negra con un punto rojo en el centro y cubierta de puntos gruesos muy apretados.

Labro muy desarrollado, bastante largo, anguloso en los lados, y escotado de tal modo, que se puede decir que es bilobulado, cubierto de puntos en los lóbulos y liso en medio de la base; mandíbulas largas, agudas y desprovistas de dientes, pudiéndose aplicar la una sobre la otra por su cara interna; maxilas normales, con el último artejo de sus palpos, triangular, alargado; barba casi cuadrada; lengüeta normal, con el último artejo de los palpos, triangular. Epistomo fuertemente trasversal y llevado por una prolongacion de la frente, lo que hace que el labro parezca más largo de lo que es en realidad; frente con una depresion triangular en el ángulo posterior. Antenas del macho con el 1^{er} artejo bastante desarrollado, aplastado, encorvado atrás y anguloso en medio, por delante; el 2.^o á pesar de ser el menor, parece más desarrollado que de costumbre; 3.^o bastante grande, en triángulo muy alargado, los demás, de la misma forma y disminuyendo poco á poco: esta parte de la antena es verdaderamente sub-filiforme en la hembra, siendo ésta así. Protórax más estrecho que la cabeza, y los élitros, más bien cuadrado que campanuliforme; su parte anterior estrechada para recibir el cuello, con un surco dorsal y cubierto de puntos numerosos y apretados. Escudete triangular con la extremidad un poco alargada y truncada.

Élitros normales, granulosos, con cuatro nervaduras poco distintas.

Cuerpo finamente granuloso, miembros normales; muslo anterior escotado por delante con pelos dorados en la escotadura; espolon externo de las piernas posteriores apenas más desarrollado que el interno.

Como he dicho, esta cantárida es negra, pero acaso en vida esté cubierta de pelos grises, pues no la he tenido sino mezclada con una gran cantidad de cantáridas de otras especies, y pudiera muy bien ser que la pubescencia hubiera desaparecido por el frotamiento.

Vive en Pénjamo y me ha sido regalada por mi amigo el farmacéutico Don Homobono Gonzalez.

Cantharis Borrei, Eug. Dug.

Long. 0,015. lat. 0,004.

Negra y gris. Labro fuertemente redondeado en los lados, un poco avanzado y escotado en medio; epistomo recto por delante, separado de la frente por un surco arqueado; mandíbulas escotadas en la punta y armadas por dentro de 3 ó 4

dientecitos; maxilas normales, con el último artejo de los palpos triangular; barba y lengüeta normales, el último artejo de los palpos labiales en triángulo subcuadrado. Cabeza de forma normal, surcada longitudinalmente y con un punto rojo en medio; antenas alcanzando como el 1^{er} quinto de los élitros; el macho tiene el artejo 1 muy grande, con la mitad interna un poco encorvado y formando un ángulo recto con la 2^a mitad (externa); 2, largo de la mitad del 1, un poco encorvado, convexo en su parte externa, y cóncavo en la interna; 3, pequeño, casi del tercio del 2, triangular; 4, idem; 5, un poco más largo; los demás aumentando poco á poco en longitud, pero disminuyendo de grueso; de manera que esta parte de la antena es sub-filiforme. En la hembra, los artejos 2, 3 y 4 son casi iguales y triangulares, los demás como en el macho.

Protórax campanuliforme, con un surco dorsal, más estrecho que la cabeza y los élitros.

Élitros normales. Muslos anteriores escotados en su mitad inferior, con pelos dorados en la escotadura; espolon externo de las piernas posteriores en forma de lanceta.

Es, como he dicho, negra, pero cubierta de pelos grises y negros, formando una mezcla que recuerda la de ciertos paños.

Fué encontrada, por primera vez, por un dependiente de la hacienda de Tupátaro, el Sr. D. Ignacio Abad, al pié del cerro tan conocido bajo el nombre de «Fuerte de San Gregorio y Cueva del Padre Torres.»

He dedicado esta especie al Sr. A. Preudhomme de Borre, el sabio Secretario de la Sociedad Entomológica belga, en prueba de mi gratitud.

Zonitis atra, Eug. Dug.

Long. 0,012. lat. 0,004.

Negra. Labro en cuadro alargado, escotado en medio del borde libre, con un manojito de pelos en cada ángulo, de modo, que parece como bilobulado; mandíbulas casi tan largas como la cabeza, muy agudas y sinuosas solo interiormente; maxilas alargadas de dos lóbulos; el interno poco desarrollado; el externo pareciendo una continuacion del primero, en forma de triángulo alargado, sobrepasando apenas los palpos labiales; palpos maxilares largos, con los artejos 2 y 3 en triángulo muy alargado, como tambien el 4 que está muy poco ensanchado en la extremidad; barba en trapecio alargado; lengüeta bilobulada, con cada lóbulo delgado, agudo y más ó ménos velludo; palpos labiales con los artejos 1 pequeño, 2 muy largo, 3 un poco ménos, pero algo ensanchado cerca de la extremidad.

Cabeza fuertemente triangular, con los ángulos posteriores redondeados, pero salientes, como tambien el borde posterior en medio. Está cubierta de puntos y depresiones irregulares; en una palabra, más bien esculpida que puntuada.

Antenas bastante largas, sub-filiformes, los artejos un poco triangulares, y el último más grueso y más ancho que los demás y agudo. Protórax cuadrado, más estrecho que la cabeza, y los élitros, algo redondeado por delante, con un surco dorsal y cubierto de puntos apretados.

Escudete en triángulo, truncado en la punta, puntuado.

Élitros fuertemente granulados.

Cuerpo apenas granuloso; último anillo abdominal bilobulado, ganchos con la mitad superior pectinada y la inferior filiforme.

Es negra, pero se ven algunos pelos amarillos en los miembros, el cuerpo, y principalmente en el borde libre de los anillos abdominales.

Fué encontrada muerta y mutilada en un cerro de Guanajuato, por un buen amigo, D. Enrique Palassou.

Zonitis flavicollis, Eug. Dug.

Long. 0,008. lat. 0,0025.

Negra y amarilla. Labro alargado, estrechado por delante, apenas escotado, brillante, morenusco; mandíbulas muy grandes, agudas, sinuosas interiormente; maxilas con el lóbulo externo en triángulo bastante largo, palpos con los artejos 1, pequeño; 2, largo y delgado; 3, menor; 4, bastante largo, cilíndrico y truncado en la punta; barba bastante larga, trapezoidal; lengüeta sub-bilobulada; palpos con los artejos 1, pequeño, 2 y 3 sub-iguales, largos; el último truncado en la extremidad.

Epistomo recto por delante, separado de la frente por un surco arqueado, negro y esculpido. Cabeza esculpida, negra, triangular, con los ángulos posteriores redondeados y un surco longitudinal. Antenas negras, setáceas, con el artejo 2 apenas menor que los demás.

Protórax campanuliforme, bastante largo, sub-puntuado, con un surco dorsal bien notable, amarillo bajo.

Escudete negro en triángulo alargado y redondeado en la extremidad.

Élitros negros, más anchos que el protórax, granulados.

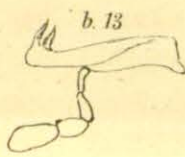
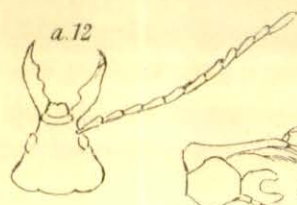
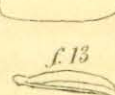
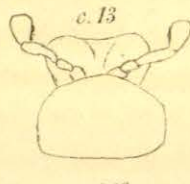
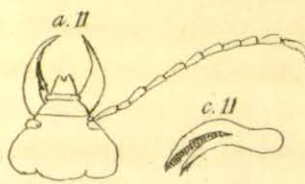
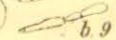
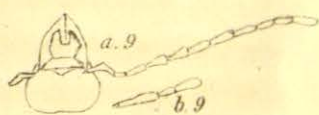
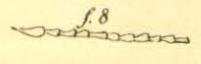
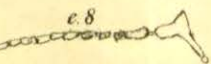
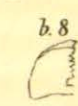
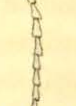
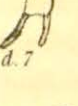
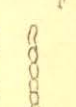
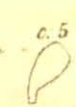
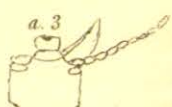
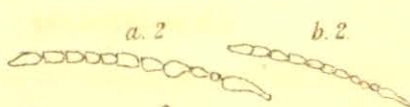
Cuerpo negro con el protórax amarillo. Ganchos con la mitad superior pectinada, la inferior delgada. Espolon externo de las piernas posteriores, anchos y sub-iguales.

Vive en Guanajuato.

NOTA.—El Sr. A. Sallé, habiéndome hecho notar que el nombre de *Cinerea* había sido dado ya á una cantárida de los Estados Unidos, se debía cambiar el nombre de la que designamos así en nuestra primera Memoria, y la llamaremos: *C. Vicina*.

EXPLICACION DE LA LÁMINA.

FIGURA 1.^a, *Tetraonyx ochraceoguttatus*, E. Dug.—FIG. 2.^a, *Cantharis bicirgata*, Alf. Dug.; A. B. C. D. E. F., variedades torácicas; G. H. I. J., id. elitrales; a 2, antena del macho; b 2, id. de la hembra; c 2, cabeza normal; d 2, labro y mandíbula; e 2, lengüeta; f 2, maxila; g 2, último anillo abdominal del macho; h 2, id., de la hembra; i 2, espolon de la pierna posterior.—FIG. 3.^a *Cantharis monilicornis*, E. Dug.; a 3, cabeza; b 3, maxila y labio inferior.—FIG. 4.^a, *Cantharis rufescens*; a 4, labro, mandíbula y antena; b 4, lengüeta; c 4, último artejo de los palpos maxilares.—FIG. 5.^a, *Cantharis croceicincta*, E. Dug.; a 5, labro, mandíbula y antena; b 5, lengüeta; c 5, último artejo de los palpos maxilares.—FIG. 6.^a, *Cantharis sobrina*, E. Dug.; a 6, labro, mandíbula y antena; b 6, lengüeta; c 6, último artejo de los palpos maxilares; d 6, mandíbula; e 6, último anillo abdominal de la hembra; f 6, id., del macho.—FIG. 7.^a, *Cantharis basalis*, Chev.; a 7, labro y antena; b 7, último artejo de los palpos maxilares; c 7, id., id., de los labiales; d 7, espolon de la pierna posterior.—FIG. 8.^a, *Cantharis Borrei*, E. Dug.; a 8, labro; b 8, mandíbula; c 8, último artejo de los palpos maxilares; d 8, lengüeta.—FIG. 9.^a, *Cantharis labialis*, E. Dug.; a 9, labro y antena del macho; b 9, antena de la hembra; c 9, último artejo de los palpos maxilares; d 9, lengüeta y barba.—FIG. 10. *Cantharis stigmata*, Sturm; a 10, antena del macho.—FIG. 11, *Zonitis atra*, E. Dug.; a 11, labro, mandíbula y antena; b 11, labio inferior y maxila; c 11, gancho.—FIG. 12, *Zonitis flavicollis*, E. Dug.; a 12, labro, mandíbula y antena; b 12, labio inferior y maxila; c 12, gancho.—FIG. 13, *Macrobasis antennalis*, Deysolle; a 13, labro y mandíbula; b 13, maxila y su palpo; c 13, labio inferior con sus diferentes partes; d 13, antena del macho; e 13, id. de la hembra; f 13, gancho.



Meloideos indigenas