

DESCRIPCIONES DE COLEÓPTEROS INDÍGENAS

POR EL SEÑOR DOCTOR EUGENIO DUGÉS, SOCIO CORRESPONSAL.

(CONTINÚA.)

Cicindela Vasseleti.

Chev. C. d. M. E. 2. n.º 33.

long. 0,013.—lat. 0,005.

De color rojo, azul y verde brillante más ó ménos subido. Palpos amarillentos, los dos últimos artejos de los maxilares y el último de los labiales verdes. Mandíbulas largas, más en el macho que en la hembra, amarillas en el lado y un poco arriba; la extremidad verdes, los dientes negros; la derecha tiene cuatro de estos y la izquierda cinco. Labro recto en los lados, con un diente muy avanzado en el medio; en el individuo macho que poseo es un poco redondeado y sin diente, elevado longitudinalmente; ocho puntos negros y profundos, de los cuales, seis al centro y dos cerca de los ángulos con un pelo en cada uno, están colocados cerca del borde; amarillos con la base verde ó azul y el borde anterior negro. Epistomo un poco anguloso hácia adentro, separado de la frente por un surco impresionado.

Cabeza alargada, bastante estrecha, arrugada entre los ojos y á lo largo de ellos, metálica adelante de las antenas, de un rojo brillante mezclado de verdoso; dos líneas frontales prolongadas hácia adelante; azul detrás de los ojos y por debajo. Ojos arredondados, más gruesos por debajo, pálidos; el ribete superior bronceado con un punto hundido más allá del medio. Antenas tirando á moreno, los cuatro primeros artejos verdes, violados en la base y en la punta. Protórax cilíndrico, un poco más largo que ancho, redondeado sobre la cabeza, un poco sinuoso en la base, de un rojo muy vivo en las extremidades y cerca de los lados; los dos surcos transversales poco profundos, éstos y la línea longitudinal azules; el surco posterior sube un poco hácia el borde pero sin alcanzarlo, y está más hundido en este punto; márgen puntuado, azul, cubierto de pelos finos; lados por debajo con una placa arrendondada de color dorado metálico; el medio es de un azul ultramarino. Escudete chico, triangular. Élitros abatidos en los lados, la base casi truncada, el márgen casi recto, un poco arrendondado en medio; costados oblicuamente y finalmente dentados, del ángulo externo á la sutura. Una línea longitudinal nace en la espalda, forma un codo sobre la sutura, como en medio, y se termina oblicuamente cerca de la extremidad de ésta; dicha línea es verde. La sutura algo levantada en la extremidad y cobriza, color general del élitro rojizo; pero con un fuerte aumento se ve que es cobrizo oscuro salpicado de manchitas verdes, más tupidas en el ángulo apical externo y en la extremidad; márgen verde. El medio

del cuerpo por debajo, así como los lados, azul verdoso, lados del pecho cobrizos con pelos blancos. Muslos cobrizo-dorado con pelos blancos también, piernas y tarsos de un verde negruzco; trocánteros amarillos.

Segun Chevrolat, esta *Cicindela* se encuentra en la orilla del mar, y luego que el sol desaparece se oculta en la arena. El ejemplar de mi colección proviene del Estado de Veracruz y nos ha sido regalado por el Sr. A. Sallé.

Cicindela Salléi.

Chev. C. d. M. C. 2. E. 6. n.º 126.

long. 10½ mil. lat. 4 mil.

Negruzca. Cabeza fina y longitudinalmente arrugada cerca de los ojos. Ribete de las órbitas cobrizo brillante. Mandíbulas amarillas en la base por fuera, verdes más allá del medio, extremidad y dientes negros. Palpos maxilares, verdes, labiales amarillos, pálidos, con el último artejo verde. Labro amarillo, prolongado en medio, formando así á veces un diente; otras sin diente, negruzco en el borde, derecho en los lados; con seis puntos, en cada uno un pelo. Epistomo escotado angularmente, separado de la frente por un surco. Antenas moreno-negrúzco mate, los cuatro primeros artejos de un verde subido metálico. Ojos oscuros, manchados de negro. Protórax bronceado, oscuro, un poco más largo que ancho, casi recto en la base, recto también por delante: de los dos surcos trasversales el anterior es el más distante del borde, y angular en su punto de unión con la línea longitudinal; lados rectos algo ensanchados en la parte comprendida entre los surcos. Por debajo, base y ápice surcados, azules, y de un color de cobre dorado en los lados. El disco presenta algunas grietas. Escudete triangular, agudo, dorado, oscuro en la base. Élitros tan anchos como la cabeza inclusive los ojos, contorneados cuadradamente en la espalda, redondeados, y finamente dentados en la extremidad; sutura realzada, verde metálico oscuro, espina terminal muy chica, porosos, de un negro azulado, tirando á verde cerca de los bordes; puntos amarillos, redondeados, bastante gruesos: 1.º, en el ángulo externo de la espalda, 2.º, abajo, más interior, cuadrado; 3.º, dos unidos entre sí por una ramificación delgada formando una faja oblicua hácia la sutura, pero sin alcanzarla; 4.º, cerca del margen, un poco arriba del ángulo posterior externo; 5.º, lúnula apical casi dividida, delgada en medio. Margen azul delgado, surcado por delante. Epipleuras azules, estrechas, cuerpo cubierto de pelos blancos. Abdomen rojizo. Patas verdes, velludas; los cuatro muslos anteriores gruesos, los posteriores más largos; los tres primeros artejos de los tarsos en el macho, largos, redondeados, apenas dilatados; el primero dos veces más ancho que el tercero.

Dice Chevrolat que fué encontrado por el Sr. Sallé entre Veracruz y Orizaba.

Tambien bastante comun en las cercanías de Guanajuato. El exámen de un número crecido de ejemplares nos hace pensar que la *rubricentris*, cuya descripcion está más adelante, es, á pesar de la duda expresada por Chevrolat, una especie del todo distinta, pues nunca hemos hallado aquí una Cicindela que ofrezca la disposicion de manchas de esta especie, no obstante, lo repetimos, el haber tenido á la vista muchas de la *Sallei*.

NOTA.—No hemos visto las Cicindelas cuyas descripciones siguen á continuacion, lo que nos ha impedido dar sus figuras. Estos articulos están simplemente traducidos de Chevrolat.

Cicindela Cyaniventris.

Chev. C. d. M. C. I. E. 2 n.º 27.

long. 11 mil. lat. 4 mil.

♂ Negra por arriba, azul por debajo. Palpos (maxilares) verdes, labiales amarillos con el último artejo verde. Labro amarillo, saliente, redondeado, dentado y negruzco en los bordes con ocho ó nueve puntos poco profundos, velludos. Epistomo ensanchado angularmente por delante, separado por una línea de la frente. Ojos negruzcos en el centro, oscuros; el ribete de la órbita de un rejo subido metálico. Cabeza muy arrugada entre los ojos, algo metálica por delante. Protórax más largo que ancho, redondeado en cilindro sobre la cabeza, cortado en línea recta por detrás y en los lados en la parte média, ménos ancho en los ángulos; borde lateral puntuado y cimbrado; por debajo liso y violado; surcos trasversales bastante distantes de los bordes, principalmente el anterior; los dos undulosos, el anterior angular en su punto de union con la línea longitudinal, estrechos y poco hondos.—Escudete redondeado por detrás, azulado. Élitros un poco convexos, más anchos que el pretórax, redondeados en la espalda y en la extremidad; la sutura tiene una puntita realzada; espalda elevada con una impresion alargada. Están marcadas de un gran número de manchas grises, redondeadas, cinco un poco más grandes, estando colocadas 1ª, 2ª, 3ª, 4ª, en una línea cercana de la sutura, 5ª, en frente de la 4ª y afuera. Márgen ligeramente ribeteado. Patas guarnecidas de pelos blancos. Muslos cobrizo metálico; los cuatro posteriores, azules en la base, verdes por dentro. Piernas verdes, un poco cobrizas atrás; tarsos de un verde negruzco; los tres primeros artejos de las antenas muy largos y bastante dilatados. Cabeza verde por debajo, base del protórax y espalda matizados de varios colores metálicos. Lados con algunos pelos. De ojo chico, cerca de Córdoba.

Cicindela Roseiventris.

Chev. L. c. E. 2. n.º 29.

Long. 0,012.—0,0125.—lat. 0,005.

Esta especie ofrece muchas variedades en la disposicion de los dibujos de los élitos; son frecuentemente paralelos, algunas veces se ensanchan debajo de la lúnula y muy redondeados lateralmente. Labro amarillo, saliente, dentado y negruzco en los bordes, mas redondeado en la hembra, con cuatro puntos en medio y uno en cada lado cerca del ángulo. Mandíbulas largas, muy agudas y arqueadas, verdes, amarillas lateralmente en la base; la derecha guarnecida en el lado interno de dos dientes negros, la izquierda, de tres. Palpos (maxilares) verdes, los labiales amarillos con el último artejo verde. Antenas, tirando á moreno, los cuatro primeros artejos verdes. Ojos salientes aplastados. Epistomo escotado casi angularmente por delante, verde subido. Cabeza cobrizo-rojiza, granulosa, apenas arrugada entre los ojos, ensanchada, ahuecada y un poco elevada en la frente; el ribete de las órbitas, como tambien la base de las antenas, verde metálico, muy brillante. Protórax mucho más largo que ancho, cilíndrico sobre la cabeza, un poco atenuado por delante, cortado casi rectamente en la base; el surco anterior distante del mismo borde, angular en su punto de union con la línea longitudinal, posterior profundo y oblicuo en el lado, recto en medio, los tres bastante marcados y azulados. Escudete triangular rojizo. Élitros verde ceniciento casi del doble, más anchos que el protórax, convexos, ensanchándose hácia el medio, cortados oblicuamente en el ángulo externo; la extremidad finamente dentada y brillante, sutura con una pequeña espina; la lúnula humeral nace exteriormente del ángulo del protórax y ésta un poco adelantada en su extremidad; faja recta hasta la mitad del élitro, unida oblicuamente con el punto redondeado colocado abajo cerca de la sutura; á veces este punto está separado de la faja, otras tambien la faja se prolonga más abajo y oblicuamente; el márgen (es decir, el ribete externo del élitro) alcanza el vértice del ángulo apical externo, y una mancha redondeada se ve debajo: todas son amarillas. La puntuacion es bastante numerosa sin ser profunda. Sutura saliente, márgen ribeteado y verde, con unos puntos en serie más ó menos distantes. Cuerpo en medio de un rojo violado, lados muy cubiertos de pelos, últimos anillos abdominales de color de rosa. Chevrolat piensa que esta *Cicindela* debe tener un olor análogo á la *C. campestris* de Europa, porque los indios la ponen en infusion en aguardiente con azúcar para obtener un licor de un sabor muy agradable. Se encontró en una isla del rio Santorio.

Cicindela Fera.

Chev. l. c. E. 2. n.º 30.

Long. 13 mil. Lat. 5 ½ mil.

Tiene los mismos dibujos que la *albohirta* de los Estados-Unidos. Mandíbulas muy largas, arqueadas y agudas, verdes en medio, negras en la extremidad y amarillas en los lados. La derecha armada adentro de dos dientes, la izquierda, de tres. Palpos amarillentos con los últimos artejos verdes. Labro saliente, redondeado lateralmente, cortado en línea recta por delante, guarnecido en medio de un diente agudo, con numerosos puntos velludos. Epistomo apenas escotado; separado de la frente por un surco trasversal. Antenas negruzcas, los cinco primeros artejos verdes. Ojos salientes, blanquicos, el ribete de las órbitas verde brillante. Cabeza finamente arrugada en su largo, angostada detrás de los ojos. Protórax rojizo más alargado que el de la *albohirta*; los dos surcos trasversales distantes de los bordes, el anterior naciendo en el ángulo, sinuosos, despues unidos en ángulo con la línea mediana, siendo hundidos y azulados. Los ángulos posteriores se encorvan sobre la depresion basal del élitro, lados cubiertos de algunos pelos blancos esparcidos, iguales en longitud y con el borde lateral un poco arqueado, visto por debajo. Escudete chico, triangular. Élitros gris submetálico, algo convexos, redondeados en la espalda y en la extremidad, atenuados más allá de la lúnula y ensanchándose hasta el vértice. Sutura elevada. La lúnula nace en el ángulo del protórax, se encorva por debajo y está más adelantada; la faja puesta más allá del medio se dirige perpendicularmente en forma de anzuelo; su vértice está cerca de la sutura, el márgen se interrumpe entre esta última y la mancha apical; cuerpo por debajo verde metálico brillante, en medio; lados cubiertos de pelos blancos, apretados. Patas del mismo color, velludas, últimos anillos abdominales de un amarillo rojizo.

Véanse las diferencias que siguen entre la *albohirta* de los Estados Unidos del Norte y esta especie. La primera tiene los élitros puntuados granulosamente; en la segunda al contrario, la puntuacion está poco señalada; la *albohirta* tiene el labro redondeado, la *fera* lo tiene cortado en cuadro, tambien en la primera el protórax es ménos largo.—De Tulepeck.

NOTA.—Hemos representado en las láminas la *C. albohirta* para facilitar la inteligencia de la descripción de Chevrolat. Esta figura está sacada de la «Agriculture of New-York,» por E. Emmons, t. V, Lám. 47, y dibujada por E. Emmons Jr.

Cicindela Curvata.

Chev. l. c. E. 2. n.º 31.

long. 0,009.— lat. 0,0035.

Palpos amarillos con el último artejo verde. Mandíbulas largas y arqueadas, amarillas, verdes desde la mitad hasta la extremidad. Labro amarillo, saliente, recto por delante y en los lados; provisto en los bordes de cuatro puntos en el centro y dos laterales. Ojos aplastados y salientes, oscuros, manchados de negro. Antenas tirando á moreno; los cuatro primeros artejos verde metálico. Epistomo un poco arqueado, la línea que lo separa de la frente, arqueada y poco marcada. Cabeza finamente arrugada, principalmente entre los ojos, verde metálico. Protórax convexo, cortado rectamente en las extremidades, base mucho más ancha, surco trasversal anterior en el borde, trianguliforme, trasversalmente rugoso en medio; posterior recto y profundo en el márgen, siendo rojizos exteriormente; línea longitudinal poco visible. Por debajo se ven muchos pelos blancos formando á manera de haz debajo de los ojos, á lo largo de la cabeza; los lados laterales y una pequeña parte del borde anterior cubiertos de pelos blancos, cortos y erizados. Escudete en forma de triángulo redondeado, grande. Élitros verde-oscuro abatidos en los lados, poco convexos, ovales; ángulo externo cortado oblicuamente y redondeado en la sutura; márgen continuo bastante ancho; lúnula humeral naciendo del ángulo del protórax, formando en su extremidad una faja un poco oblicua que no alcanza la sutura, y á veces forma un codo que le es paralelo. 2ª. Colocada cerca del medio del élitro en forma de anzuelo perpendicular, su extremidad se encorva un poco cerca de la sutura; la lúnula apical forma una pequeña lengüeta fuera del márgen. Un poco más abajo que la espalda se ve una depresion en la cual hay dos estrías de puntos en forma de óvalo, tambien en cada élitro nótanse una línea de puntos distantes que acaba en el ángulo. Patas verdes, las cuatro anteriores más gruesas en su nacimiento, cubiertas por debajo de pelos blancos muy tupidos; posteriores largas, ganchos delgados, largos y divergentes. Lados del cuerpo cubiertos de pelos blancos que van hasta el nacimiento de las patas; en medio verde. El protórax es redondeado en el macho y cónico truncado en la hembra.

Chevrolat no dice dónde se colectó esta *Cicindela*; pero como le fué mandada por Sallé y Vasselet, está casi seguro que provenia del Estado de Veracruz.

Cicindela Chlorocephala.

Chev. l. c. E. 2. N.º 32.

long. 0,008. — lat. 0,003.

3. Palpos amarillos erizados de pelos blancos con el último artejo verde. Mandíbulas largas y arqueadas, amarillas, verdes en la extremidad. Labro blanco amarillento, saliente, ancho, sin dientes, con una pequeña espina negra en medio. Antenas verdes; muy velludas, quinto artejo rojizo en la base, espinoso; último de un negro empañado. Cabeza arrugada longitudinal y oblicuamente en los lados, verde, escavada por encima. Ojos comprimidos, muy hinchados, más aproximados por delante. Protórax corto, casi cuadrado, redondeado en el costado, aplastado, empero algo convexo en medio, truncado en las extremidades, con una pequeña depresion en la base y una línea longitudinal poco marcada, verde-oscuro, cubierto de pelos lacios en los lados. Escudete verde brillante, bastante ancho, agudo. Élitros gris-oscuro, apenas más anchos que el protórax, paralelos, un poco ensanchados hácia el ápice, redondeados oblicuamente en la extremidad, gris oscuro con el fondo metálico; su puntuacion bastante distante y profunda; sutura con una espina muy pequeña; márgen interrumpido solamente abajo de la lúnula humeral, la cual es entera, sigue la base naciendo en el escudete y se encorva debajo de la misma longitud; el márgen se ensancha hácia su medio y presenta una faja transversal que baja perpendicularmente y se encorva en la extremidad cerca de la sutura. La lúnula apical es bifida y se adelanta en el ángulo externo, estando casi despegada del márgen: todos estos dibujos son de un blanco puro. Cuerpo por debajo muy aplastado, verde brillante, con los lados cubiertos de pelos blancos y apretados. Muslos anteriores gruesos en su base, posteriores muy alargados, verdes y velludos, piernas y tarsos negros; estos últimos así como los ganchos muy largos. Es originaria de Tacotalpam.

Cicindela decostigma.

Chev. l. c. E. 3. N.º 47.

long. 0,011 — lat. 0,004 — 0,0045.

Oscura; cabeza finamente arrugada. Mandíbulas largas, negras en la extremidad, verdes en medio, amarillas al exterior de la base; dientes negros. Labro, trasverso, sinuoso por delante y arredondado; seis puntos profundos cerca del borde, velludos. Epistomo escotado un poco en ángulo por delante; separado de

la frente por un surco trasversal. Antenas con los cuatro primeros artejos verde subido, los otros negruzcos. Ojos oscuros, ribete de las órbitas verde. Protórax más largo que ancho, paralelo; surco anterior naciendo en los ángulos y avanzado angularmente; el posterior, bastante distante del borde; línea longitudinal más ó ménos hundida. Escudete triangular, ancho en la base. Élitros largos un poco más de dos veces y medio que el protórax, pero más anchos, casi rectos lateralmente, oblicuos en la extremidad partiendo del márgen, finamente dentados y agudos en la sutura, acribillados de manchas en forma de lentejuelas porosas; cinco manchas amarillo-blanquizas en cada élitro: 1ª, fuera de la espalda, 2ª y 3ª aproximadas al márgen, igualmente distantes entre sí; 3ª, colocada como en medio; 5ª, cerca del ángulo apical externo, y 4ª, aproximada á la sutura; debe algunas veces juntarse con la 3ª y formar así una lúnula. Sutura elevada arredondada, lisa y rojiza. Cuerpo por debajo azul violado en medio, lados rojos, cubiertos de pelos blancos, ano color de rosa. Patas verdes. Tarsos del macho en los tres primeros artejos dilatados, disminuyendo sucesivamente de longitud, el 3.º la mitad del segundo, pelos plateados en el lado interno.

¿Minas de Zimapam?

Cicindela rubriventris.

Chev. l. c. E. 5. N.º 101.

SIN.—16 *punctata*? Klug. var? Jahrbücher der insektenkunde, p. 32. 1834.

long. 0,011. lat. 0,004.

De un azul subido negruzco, más claro en los lados. Cabeza azul muy brillante por delante, fuertemente arrugada encima de los ojos, convexa encima. Labro amarillo de marfil, desigual y redondeado oblicuamente en los lados, y escotado en su parte anterior; seis pequeños puntos cerca del borde, con un pelo cada uno. Mandíbulas negro-brillante desde la extremidad hasta el último diente, anchas, amarillas por fuera. Palpos rojizos (maxilares), labiales leonados, los últimos artejos de todos, verdes. Epistomo cimbrado en la cabeza, jiboso, separado de la frente por un surco trasversal. Antenas moreno-ceniciento; los cuatro primeros artejos, azul subido. Ojos oscuros, con un fuerte hinchamiento por debajo, arrugado y verde claro. Protórax azul negruzco, cilíndrico, más largo que ancho, un poco ensanchado en los lados adentro de los dos surcos trasversales; el anterior de estos muy profundo, su parte exterior vista de lado, muy inclinada; nace en el ángulo externo y marcha angularmente hasta el medio; el posterior también distante del márgen, flexuoso, angular en el centro, profundo en los lados, línea longitudinal

poco hundida, las tres de un bonito azul subido; algunos pelos blancos cerca de los bordes, quilla lateral, por debajo verde con una línea un poco impresionada en el márgen. Escudete, ancho, agudo abajo. Élitros tan anchos como la cabeza inclusive los ojos, casi rectos en los lados, redondeados algo oblicuamente en la extremidad del márgen; muy finamente dentados; extremidad de la sutura con una larga espina; puntuacion porosa, bordes de un azul subido; ocho manchas pequeñas, amarillas, irregulares: 1ª, en el ángulo humeral externo; 2ª, abajo y adentro del quinto de la longitud del élitro; 3ª, un poco despues debajo de la humeral; 4ª, aproximada á la sutura; 5ª, mucho muy chica, cerca del márgen, y á los dos tercios; 6ª, cerca de la sutura; 7ª, en el ángulo apical externo, y 8ª, en el ángulo sutural: estas dos últimas deben reunirse algunas veces para formar una lúnula. Patas y pecho con pelos blancos, rojo-cobrizo más oscuro en las primeras. Cabeza y protórax por debajo verde cambiante en azul. Abdómen todo rojo. Hembra. ¿Minas de Zimapam?

Cicindela

Chev. l. c. E. 6. N.º 125.

long. 0,0105 — lat. 0,005.

Cicindela Hydrophoba. Chev. l. c. E. 6. N.º 125. long. 0,0105 — lat. 0,005.

♀ Cabeza finamente arrugada por arriba, de un rojo muy vivo mezclado de cobrizo, azul á lo largo de los ojos; dos manchas de este color en medio de la órbita. Labro amarillo, saliente, arredondado, desigual, sin dientes aparentes, seis puntos velludos; un poco angular en el lado, en la hembra es longitudinalmente elevado en medio. Mandíbulas amarillas en la base, último diente y extremidad negras, el resto verde. Palpos maxilares verdes, los labiales en el macho amarillos con el último artejo verde, todos de este último color en la hembra. Epistemo angularmente escotado, separado de la cabeza por una línea transversal. Antenas morenas; los cuatro primeros artejos lisos, negros, con brillantes reflejos metálicos. Ojos hinchados, lívidos. Protórax una vez y media tan largo como ancho, recto en los cuatro bordes; de un bonito rojo vivo, mezclado de cobrizo dorado; surco anterior transversal, anguloso en medio, posterior bastante aproximado á la base, recto, los dos profundos de un azul subido en el macho, verdes en la hembra; surco longitudinal poco hundido, arrugado transversalmente, y en los lados con unos cuantos pelos cortos y blancos. Escudete triangular un poco ensanchado ántes de la extremidad, de un rojo vivo con un cerco azulado. Élitros negro moreno, rectos adelante de la espalda, paralelos, un poco más anchos hácia arriba, redondeados y finamente dentados en la extremidad, angulosos en el ápice de la sutura

que es apenas espinosa; manchas amarillas: 1ª, fuera de la espalda; 2ª, abajo un poco cuadrada; 3ª, faja en medio, trasversal, flexuosa, no tocando ni el margen ni la sutura, más distante de esta última; 4ª, abajo, punto marginal muy chico; 5ª, lúnula apical entera, subiendo en medio de cada élitro en el que forma un punto ensanchado. Patas largas con algunos pelos blancos, muslos rojo-cobrizo; piernas verdes con dos espinas terminales; los tres artejos de los tarsos anteriores del macho, largos, velludos de un lado, poco ensanchados. El protórax por debajo rojo-purpúreo, base azul, pecho rojo, verde y dorado; cobrizo-dorado en la hembra. Abdómen color de rosa amarillento.—Se encontró cerca de Veracruz, léjos del agua, sobre la arena y las hojas.

Cicindela incerta.

Chev. l. c. E. 6. N.º 127.

long. 0,0105. lat. 0,0045.

Gris moreno, con el fondo rojizo, mezclado de verde y azul. Cabeza apenas arrugada, por encima roja, verde y azul; estos colores son más vivos en su parte anterior; ribete de las órbitas aplastado, verde metálico. Mandíbulas muy largas, arqueadas, agudas, amarillas, extremidad y dientes negros con algo de verde en la base. Labro amarillo oscuro, saliente, un poco desigual por delante, sin dientes distintos, recto en el lado; seis puntos velludos. Palpos maxilares verdes, labiales amarillo claro, erizados de pelos blancos; último artejo verde brillante. Epistomo escotado en ángulo obtuso, separado de la frente por un surco profundo y azul. Antenas moreno-apagado, los cuatro primeros artejos de un verde subido brillante. Ojos amarillos oscuros, finamente reticulados, cabeza verde por debajo con arrugas delgadas, apretadas y longitudinales. Protórax casi tan ancho como largo, borde anterior recto, posterior un poco cimbrado en el escudete, encorvado en cada extremidad; sus bordes rojos purpúreos; lados con pelos blancos cortos, verdes, con la quilla arqueada por arriba, y en este punto de un violado muy brillante. Los dos surcos trasversales bastante profundos, distantes del borde anterior y del posterior; el anterior dirigido angularmente hacia el centro, unido á la línea longitudinal, la cual es poco marcada. Escudete trianguliforme, agudo, azul en la base, verde en la extremidad. Élitros del ancho de la cabeza, incluso los ojos, tres veces tan largos como el protórax, redondeados en la espalda, un poco más estrechos en la extremidad, cortados oblicuamente; sutura algo realzada con una pequeña espina; depresion encima de la espalda, un poco adentro, con dos series de puntos azulados, otra línea debajo, más próxima á la sutura que del margen; el fondo de los élitros color de moho, con puntos rodeados de verde en

forma de lentejuelas. Epipleuras lisas, verdes, estrechas, sinuosas y salientes en la extremidad del pecho. El cuerpo por debajo cubierto de pelos blancos; lados del pecho cobrizos y rojos; ano amarillo rosado. Patas erizadas de pelos blancos; muslos verde-cobrizo con una serie de puntos en su longitud; piernas verdes, anteriores violadas; tarsos largos, estrechos, apenas dilatados en el macho; el tercero mitad menos largo que el primero; segundo y tercero velludos interiormente.— De Tutepec.

Cicindela Hemichrysea.

Chev. l. c. E. 6. N.º 129.

long. 0,008 — lat. 0,0025.

Cabeza color de bronce, dorada, finamente estriada, desigual por encima; ribete de las órbitas brillante con un punto hundido, Mandíbulas largas, arqueadas, amarillas, extremidad y dientes negros. Palpos leonados, el último artejo verde-oscuro. Labro amarillo subido, estrecho, recto en los lados y por delante, elevado en medio. Seis puntos velludos, los cuatro del centro más aproximados. Epistomo escotado angularmente por delante, separado de la frente por una línea recta, poco marcada. Antenas morenas, los cinco primeros artejos de un verde metálico; el tercero guarnecido en la extremidad de un pelo interno, cuarto, de un pelo externo. Ojos hinchados, redondeados, lívidos en los bordes y atrás. Protórax cilíndrico, más largo que ancho, del color de la cabeza, muy finamente arrugado trasversalmente, línea longitudinal verde no entera; recto en la base y la extremidad anterior, las cuales tienen cada una una línea profunda. Escudete dorado triangular. Élitros tan anchos como la cabeza, incluso los ojos, redondeados oblicuamente en la extremidad, casi angulares en la sutura, de un moreno negruzco, fuliginosos en la extremidad, cubiertos de lentejuelas verdes y azules, las verdes más numerosas; punto ó mancha redondeada, amarilla más allá del medio, cerca de la sutura. El cuerpo por debajo verde-azulado, cubierto de pelos blancos, abdómen de un bonito color azul. Muslos verde-cobrizo, anteriores gruesos, erizados de pelos; piernas verde oscuro; tarsos del mismo color; los tres primeros artejos del macho, ensanchados, muy largos, disminuyendo sucesivamente de longitud, velludos y con cejas en el lado, ganchos alargados. De las cercanías de México. Mes de Agosto.

Cicindela inspersa.

Chev. l. c. E. 6. N.º 130.

long. 0,008 — lat. 0,0033.

Del tamaño de la *C. hemichrysea* con la cual tiene muchas relaciones. Cabeza dorada, finamente arrugada, elevada transversalmente entre los ojos, ribete de la órbita verde con dos puntos. Mandíbulas amarillo-subido, muy agudas, extremidad y dientes verdes. Palpos largos, amarillo subido, con el último artejo verde. Labro amarillento, espeso, abátido en los lados, recto, sin dientes, elevado en medio, con algunos pelos (los puntos están aquí apenas visibles). Epistomo escotado angularmente; un surco poco marcado lo separa de la frente. Antenas con una depresion en la base, llegando hasta la mitad de los élitros, morenas; primer artejo hinchado, cobrizo, un punto en su extremidad; segundo, tercero, cuarto y quinto verdes; segundo corto; el tercero es el más largo de todos y tiene una vez y media la longitud del cuarto. Ojos amarillo-pálido, muy hinchados, finamente reticulados. Protórax del color de la cabeza, cilindroide, un poco más grueso en medio, más largo que ancho, ribeteado y recto en la base como en el borde anterior, granulado, con delicadas arrugas transversales; línea longitudinal poco marcada; es verde por debajo con la base y el ápice estrechos, algunas arrugas á lo largo de los bordes. Escudete, triangular, dorado, verde por encima y en los lados. Élitros del tamaño de la cabeza, incluso los ojos, redondeados en la espalda, oblicuos en la extremidad apical y angulares en la sutural, oscuros, con manchitas verdes; faja transversal amarilla, encorvada, abatida cerca de la sutura, colocada más allá del medio, un pequeño punto redondeado abajo del mismo color, en el centro de cada élitro enfrente del ángulo marginal. Con un fuerte lente se ve arriba, á distancia igual de la faja, un punto amarillento. Cuerpo azul por debajo, lados del pecho verdes, velludos. Patas con pelos cortos, blancos, los cuatro muslos anteriores gruesos, con mezcla de colores metálicos cobrizos, verdes y azules. Piernas y apéndices leonado tirando á color de pez, la extremidad de los muslos posteriores con un anillo del mismo color, verde pálido en su extremidad, la cual está guarnecida de dos espinas rígidas. Los dos primeros artejos de los tarsos anteriores en el macho, largos, estrechos, con cejas en un lado, tercero, mitad ménos largos que los otros dos. Chevrolat no indica su morada, pero es muy probable que sea el Estado de Veracruz.

Cicindela Catharinæ.

Chev. l. c. E. S. n.º 178.

long. 0,0095 — lat. 0,0047.

Verde tierno. Cabeza aplastada, bastante ancha, poco arrugada por encima, azulada por delante. Palpos maxilares con los dos últimos artejos verdes, el último de los labiales del mismo color, los otros amarillo claro. Mandíbulas amarillas con la extremidad verde negruzco. Labro levantado en su longitud, recto en los lados, angular por delante, ménos en la hembra que lo tiene desigual; borde negruzco, seis puntos velludos. Epistomo de forma un poco cimbrada, surco superior poco marcado. Antenas morenas; los cuatro primeros artejos, cobrizo más ó ménos oscuro, el tercero es el más largo y apénas más que el quinto; tienen la mitad de la longitud del cuerpo. Ojos moreno-lívido. Protórax plano, un poco más alto que ancho, recto en la base, con las extremidades algo encorvadas, recto por delante, lados (probablemente ángulos?) anteriores redondeados, finamente granuloso, poco elevado entre la línea dorsal y los surcos; de estos, el anterior nace en los ángulos; es angular en su punto de union con la línea longitudinal, la cual es estrecha y profunda; el posterior aproximado al borde, ménos recto en la hembra que en el macho. Escudete triangular, un poco redondeado en la hembra, de un color verde más claro que el de los élitros. Élitros apénas más anchos que la cabeza, inclusive los ojos, dos veces y media tan largos como el protórax, en óvalo alargado, paralelos, redondeados en la extremidad del márgen; una espina corta, aguda en la sutura; márgen amarillo, interrumpido arriba de la lúnula apical; en medio se ve un principio de faja que se encorva luego en anzuelo, pero las más veces solo existe el rudimento de una faja unida al márgen con un punto oscuro debajo; otras, pero raras veces, la lúnula humeral está separada del márgen, y su extremidad no está adelantada, el ribete exterior es delgado y verde; tienen una puntuacion poco profunda, bastante esparcida y como granulosa. Cuerpo, por debajo, de un verde metálico, cubierto de pelos blancos, cortos y apretados. Patas cobrizo-dorado; rodillas (extremidad de los muslos) á veces rojo-brillante; los tres primeros artejos de los tarsos anteriores bastante largos. Algunas hembras tienen el pecho rojo.

Chevrolat dedicó esta *Cicindela* á la Sra. Catherine Caillard, viuda de Sallé, que la descubrió cuando acompañó á su hijo, el sabio entomologista, Auguste Sallé en su primer viaje á esta República. Fué colectada en el camino de Veracruz á México.

Cicindela Smaragdina.

Chev. l. c. E. 8. n.º 179.

long. 0,009—0,010—lat. 0,0035—0,0045.

Verde esmeralda mate, muy brillante en los lados. Cabeza ancha, deprimida por arriba, apénas arrugada, azul por delante, base de las antenas verde claro brillante. Palpos verde-metálico. Labro amarillo, elevado en medio, recto lateralmente, redondeado y desigual por delante; seis puntos velludos, de los cuales cuatro están en el centro. Antenas moreno-negrusco, los cuatro primeros artejos verde y rojo-cobrizo. Ojos moreno lívido. Protórax corto, redondeado en los lados que son velludos; recto en las extremidades y un poco saliente en medio hácia la cabeza, los dos surcos trasversales aproximados de los bordes, línea longitudinal poco distinta, finamente escabrosa. Escudete ancho, triangular. Élitros del ancho de la cabeza, inclusive los ojos, paralelos, un poco ensanchados en la extremidad, algo convexos; espina aguda en la sutura, con unos puntos distantes, de forma porosa y de un verde mate aterciopelado; el márgen es muy brillante; en medio de cada élitro se ve una línea longitudinal, irregular, corta y negra. El cuerpo por debajo es de un azul agradable. Epipleuras y patas, verde brillante.

Camino de Veracruz á México en el mes de Junio.

Cicindela Viatica.

Chev. l. c. E. 8. n.º 180.

long. 0,011.—lat. 0,0045.

♂ De un verde agradable, igual y subido. Cabeza deprimida, arrugada regularmente por encima en su longitud. Palpos verde-oscuro. Mandíbulas amarillentas, negras en la extremidad. Labro amarillo de marfil, redondeado y desigual en los bordes, un diente muy pequeño por delante; seis puntos, cuatro en el centro y uno en cada lado, con un pelo en cada uno. Epistomo casi recto. Ojos lívidos. Antenas negruzcas; los cuatro primeros artejos de un verde metálico. Protórax tan ancho como largo, recto en las extremidades, aplastado, ensanchado y redondeado en el medio lateral; dos débiles surcos trasversales distantes de los bordes, principalmente el anterior; angulares en su punto de union con la línea longitudinal; ésta se detiene en un punto colocado en el surco posterior. Escudete triangular. Élitros ovalares, convexos, con una pequeña espina en la extremidad de la sutura; son de un color verde, á veces azulado en el márgen, más ó ménos puntuados y con una série de puntos cerca de la sutura; depression basal

adentro de la espalda. Cuerpo por debajo azul-violado. Patas erizadas de pelos cortos; rodillas cobrizas, piernas de un verde metálico. Tarsos negruzcos.

— Camino de Veracruz á México; mes de Junio.

GEN. *Odontocheila*.

Castelnau. Rev. ent. d. Silbermann T. 2. p. 34.—Th. Lac. G. d. C. t. 1. p. 22.

Sin. *Therates*, Fischer de Waldh.

Ent. d. C. Russie. gen. 1. p. 10.—*Plochiocera*, Hope the Col. Man. 2, p. 18.

Cicindela Chevrolat. l. c. E. 8. n.º 176.

Este género difiere del *Cicindela* solo por las particularidades siguientes: labro oval en bóveda, ocultando una gran parte de las mandíbulas, en general guarnecido de siete dientes por delante; tercer artejo de los palpos labiales algo hinchado en la mayor parte.—Tarsos surcados por arriba; los tres primeros artejos de los anteriores ménos dilatados y más largos, con cejas de los dos lados.

Odontocheila Mexicana.

Castelnau. El. ent.

long. 0,007. — lat. 0,0025.

Metálica, roja, azul, amarilla, violada por arriba, azul por debajo. Mandíbulas largas, amarillo-rojizo más oscuro en la extremidad. Palpos maxilares y labiales blanquicos con el último artejo verde, y el cual no está más hinchado en los labiales que en los maxilares. Labro largo, sub-angular, muy elevado en bóveda en medio y á lo largo; siete dientecitos: uno en medio bastante saliente, dos más chicos de cada lado de éste; despues, el borde se dirige muy oblicuamente hácia atrás y un poco ántes de la base se ve un dientecito y cuatro puntos, dos de cada lado, uno cerca de la base del segundo diente y el otro en la base del diente inferior. El extremo del borde, negro, despues una faja amarilla y el resto negro. Epistomo anchamente escotado por delante, un poco cimbrado trasversalmente, separado por un surco, de la frente; azul vivo con una mancha violada cerca del ángulo externo. Cabeza muy deprimida entre los ojos, arrugada longitudinalmente. En la frente una mancha rojiza, rodeada de amarillo, verde y azul, el resto cobrizo mezclado de violado: ribete de la órbita nulo. Ojos lívidos; antenas con los cuatro primeros artejos violados, los otros negruzcos. Protórax mucho más largo que ancho, surcos trasversales bastante distantes de los bordes, angulares en su punto de union con la línea mediana; bordes laterales sin quilla; color azul muy vivo con reflejos rojos, dominando este último en los surcos y en los lados. Es-

cutete agudo, un poco deprimido en medio, verde. Élitros más anchos que el protórax, casi rectos en la espalda, paralelos, cortados oblicuamente en la extremidad y truncados en el ángulo sutural, el cual tiene una espinita; superficie fuertemente puntuada; en el ángulo sutural son muy deprimidos y tambien en la espalda. La sutura es verde, despues se ve una ancha faja amarilla que nace en la depresion humeral, se dirige oblicuamente hácia la sutura y termina como á los tres cuartos; á continuacion sigue algo de verde y azul con reflejos violados, el cual ocupa todo el resto del élitro: el violado domina en los bordes. Tres manchas blanco-puro; 1ª, en el ángulo humeral externo; 2ª, cerca del márgen un poco más allá del medio; 3ª, en el ángulo apical externo. Muslos violados; sus extremidades, las piernas y tarsos, moreno-claro. Trocánteres de este mismo color. El cuerpo, por debajo, azul verdoso; el azul domina en el abdómen, el verde en las otras partes. Este bonito insecto es originario del Estado de Veracruz y me ha sido remitido por el Sr. A. Sallé.

Odontocheila Quadrina.

Chev. I. c. E. 8. N.º 176.

long. 0,010 — lat. 0,0033.

Visto á media luz parece enteramente azul; empero tiene por arriba varios colores metálicos brillantes, entre los cuales dominan el rojo-cobrizo y el verde. Cabeza gruesa muy deprimida y arrugada por encima, roja y verde metálicos, muy vivos. Palpos leonados, oscuros en la extremidad. Mandíbulas color de pez. Labro del mismo color, saliente y acabando en punta aguda, guarnecida de siete dientes. Epistomo angular, separado de la frente por un surco profundo; antenas delgadas, tan largas como la mitad del cuerpo, de color de pez oscuro; el tercer artejo muy largo, arqueado; su extremidad y la del cuarto, con la base del segundo, amarillentos. Ojos pálidos, muy grandes. Protórax más largo que ancho, cilíndrico, recto y muy estrecho en las extremidades; línea dorsal poco profunda; su color es muy brillante y liso, azul ultramarino en los lados, con la parte superior cobrizo-dorado: algunas veces tiene arrugas trasversales. Escudete azul, grande, triangular, arrugado trasversalmente. Élitros dos veces más largos que el protórax, tan anchos como la cabeza, inclusive los ojos, paralelos, cortados oblicuamente en la extremidad, un poco redondeados ántes de llegar á la sutura, espina muy pequeña en la terminacion de esta última, están cubiertos de gruesos puntos escabrosos, contiguos, y con dos manchas marginales blancas: 1ª, más allá del medio, 2ª, apical. Cuerpo por debajo y labro muy liso, de un agradable color azul. Patas, tro-

cánteres y apéndices color de pez; muslos cubiertos de pelos y en su base más pálidos; trocánteres anteriores, verdes; tarsos negruzcos.

Tutepec, mes de Junio. No he visto este insecto.

FAM. Curculionidos.

Th. Lac. G. d. C. t. VI. p. 1.

Cabeza prolongada por un rostro, llevando en su extremidad los órganos bucales: todos estos existen, salvo el labro que falta: barba colocada en una escotadura de la sub-barba ó llevada por un pedúnculo que sale del fondo de esta última.—Lengüeta ocultada por la barba ó descubierta.—Maxilas generalmente con un solo lóbulo.—Palpos muy cortos, cónicos ó subcilíndricos; los labiales de tres, los maxilares de cuatro artejos.—Mandíbulas cortas, de forma variable.—Antenas insertadas en el rostro, de ocho hasta doce artejos, encorvadas desde el 2.º en la mayoría de los casos y acabando casi siempre en maza. Ojos muy variables.—Pronoto confundido con los lados del protórax.—Ancas anteriores, contiguas ó no, con sus cavidades cotiloides cerradas por atrás, las otras distantes; tarsos generalmente esponjosos por debajo, sub-pentámeros (salvo el género *Dryophytobus*); su tercer artejo las más veces bilobulado.—Abdómen compuesto de cinco, raras veces de seis segmentos; el 3.º y el 4.º generalmente más cortos que los otros.

LEGION 2.ª—Curculionidos Fanerognatos.

Th. Lac. l. c. t. VI. p. 286.

Barba, dejando las maxilas enteramente á descubierto.—Sub-barba las más veces guarnecida de un pedúnculo más ó menos saliente.—Rostro de forma muy variable, lo mismo que sus escrobos.

COHORTE 2.ª—Curculionidos Fanerognatos apostasimeridos.

Th. Lac. l. c. t. VII. p. 1.

Ancas anteriores más ó menos distantes, raras veces contiguas; el prosternon muchas veces surcado entre ellas.

FALANGE 2.ª

Cuadro bucal variable, las más veces anormal.—Funiculo de las antenas desde cuatro hasta siete artejos; su maza, compacta, muy raras veces sub-articulada, en general córnea en su base y esponjosa por delante, á veces enteramente esponjosa.—Tarsos, incompletamente, ó no esponjosos por debajo; su tercer artejo

entero, y recibiendo el cuarto en una cavidad de su cara superior ó de su extremidad anterior, raras veces bilobulado.

TRIBU 68.—CALANDRIDOS.

Th. Lac. l. c. t. VII. p. 267.

Cuadro bucal profundamente escotado, pedúnculo de la sub-barba alcanzando el borde anterior de la escotadura, dejando las maxilas enteramente á descubierto.—Mandíbulas variables.—Antenas insertadas al *maximum* en el primer tercio del rostro, en general mucho más cerca de su base; funículo de seis artejos; maza córnea en su base, esponjosa por delante, las más veces securiforme.—Ojos finamente granulados, muy grandes, deprimidos, transversales, casi siempre subcontinuos por debajo. Élitros dejando el pigidio á descubierto.—Piernas unguiculadas ó mucronadas en la extremidad, tercer artejo de los tarsos mucho más ancho que el segundo en el mayor número, jamás bilobulado.—Episternon y epímeros del mesotórax, de forma muy variable.—Epímeros mesotorácicos, las más veces ascendentes.—Cuerpo variable, raras veces escamoso.

Grupo IV.—Esenoforidos.

Mandíbulas en forma de tenazas, sin lóbulo. Cabeza redondeada.—Antenas medianas ó cortas, su maza securiforme en general.—Escudete, cuando más mediano, de forma variable. Episternon del metatórax más ó menos ancho; sus epímeros medianos ó chicos.—Epímeros mesotorácicos truncados ú obtusamente redondeados en su extremidad superior, no ascendentes. Prosternon muy raras veces armado de un reborde post-coxal.

GEN. *Sphenophorus*.

Schoenh. Cucurl. Disp. meth. p. 32.

Th. Lac. l. c. t. VII. p. 293.

Como darémos en seguida la característica del género *Scyphophorus*, vamos á copiar á Lacordaire en su comparacion del género *Sphenophorus* con aquel; dice así:

«Antenas ménos robustas y relativamente más largas; su funículo no aumentando, ó muy poco por delante; sus artejos jamás excesivamente transversales; maza más estrecha, de forma variable; su parte esponjosa más ó ménos grande y filosa. Piernas con su ángulo terminal externo, oblicuamente redondeado, muy raras veces truncadas en su extremidad; ésta nunca bi-espinosa.»

Sphenophorus Spinolæ, Schoenherr.

long. 0,023 — 0,017. lat. 0,008 — 0,006.

Este insecto es enteramente negro con unas manchas rojas más ó menos amarillentas.

Rostro largo puntuado con un surco longitudinal, empezando como á la mitad y acabando al nivel de los ojos por un hoyuelo alargado.

Protórax tan ancho como la cabeza, formando en su parte anterior una especie de cuello, pero que se ensancha muy pronto; finamente puntuado, salvo en la parte estrechada que tiene unos puntos bastante gruesos; negro con dos manchas rojas, triangulares, dirigidas de adentro hácia afuera y colocadas una de cada lado de su parte anterior, en el punto donde empieza á ensancharse.

Escudete negro, en triángulo alargado, liso, pero sub-surcado longitudinalmente.

Élitros con diez estrías de puntos alargados y profundos; negro con dos fajas de un rojo amarillento ó anaranjado claro: la primera colocada como al sexto anterior, y la segunda como al tercio posterior, no tocando ni la sutura ni el márgen; un poco oblicuas por abajo y por afuera, y al parecer formadas de puntos cuadrados, más ó menos largos, lo que proviene de las estrías que las dividen.

Cuerpo por debajo negro, salvo dos manchas rojas rectangulares colocadas cada una sobre las parapleuras (episternones) metatorácicas, arriba de las ancas posteriores.

Pigidio excesivamente puntuado, como tambien el último anillo abdominal; todo el resto del cuerpo y de los miembros ofrece una puntuacion fina. He encontrado la larva de este Coleóptero en los tallos podridos de los nopales, *Opuntia pseudo-tuna*, Oliva; tiene generalmente como 0,25 centímetros de largo, y es de un color blanquizco que se oscurece al momento del paso al estado de ninfa.

Su cabeza es grande, córnea, morena, redondeada atrás y aplastada. Labro ligeramente redondeado por delante con su borde libre guarnecido de muchas espinas; epistomo cuadrado, más ancho que largo, separado de la frente por una sutura que va de la base de una mandíbula á la otra, y de un color más claro que las otras partes; frente grande negruzca, separada del vértice por una sutura triangular con el ángulo dirigido hácia atrás ó inclinada en sus extremidades anteriores sobre los lados de la cabeza, fina y longitudinalmente surcada: arriba de la base de las mandíbulas se ve una depresion irregular, profunda, guarnecida de un pelo grueso. De cada lado del surco mediano, hay una depresion profunda, dirigida de adelante atrás y con un pelo grueso en su parte anterior.

El vértice es de color más claro que la frente, teniendo en su parte mediana un surco que continúa el frontal, y tres puntos, dos al lado de la línea oblicua y uno cerca del surco longitudinal.

En los lados y arriba de la base de las mandíbulas, se ven dos tuberculitos, de

los cuales, el más interno, presenta en la extremidad un surco circular, del centro del cual sale un tuberculito más chico. (¿Antenas?)

Imposible me ha sido encontrar ojos ú ocelos, lo que no es de admirar, pues se sabe que estos órganos faltan con frecuencia en las larvas de los Curculionidos. Las mandíbulas son grandes, fuertes, bastante agudas, piramidales y con la extremidad algo encorvada. Las maxilas de forma triangular, ofrecen un tubérculo grueso como pegado á la parte principal; despues otro libre, encimado de una puntita ovalar (palpos maxilares de tres artejos?); al lado interno se ve una especie de lámina chica, ligeramente redondeada y espinosa. (¿Lóbulo?)

La barba es triangular, carnosa, teniendo dos tubérculos cónicos y chicos en la parte ligular (lengüeta?), y en sus extremidades externas un grueso tubérculo encimado de un pequeño tuberculito cónico (palpos labiales de dos artejos?); por ésto se ve que la lengüeta está formada verdaderamente por los dos tubérculos medianos, pero está completamente confundida con la barba, no pudiendo separar estas dos piezas sin romper el tejido.

El cuerpo se ensancha poco á poco hasta el tercio posterior, y de este punto se estrecha hasta la extremidad. Se compone de doce anillos, sin contar la cabeza que ya hemos descrito. Los anillos torácicos no presentan vestigio alguno de apéndices locomotores; la larva anda por un especie de movimiento de reptacion; el primero es liso en su parte ó mitad superior, en los lados tiene un tubérculo triangular llevando un estigma; en seguida dos tubérculos, y en la mitad inferior se ve uno ancho, dividido por un surquito longitudinal y detrás una grande depresion; los anillos segundo y tercero carecen de estigmas; su mitad inferior es lisa, pero la superior tiene dos repliegues guarnecidos de espinitas y de algunos pelos gruesos presentando en los lados cuatro tubérculos.

Los 4.º, 5.º y 6.º (1.º, 2.º y 3.º abdominales) tienen tres repliegues espinosos en su parte superior; en los lados un estigma colocado sobre un tubérculo triangular, y cuatro más con una elevacion central y un punto en medio; la parte inferior presenta un ancho tubérculo notablemente surcado á través. El 7.º difiere de los precedentes por tener un tubérculo lateral más; ó más bien, por sus lados como arrugados. Los 8.º y 9.º son semejantes al 7.º, salvo que los tubérculos laterales son más estrechos, más espinosos, y que el surco de la parte ventral está más profundo y guarnecido todo el rededor de finas espinas. El 10.º se parece por la forma al 3.º, pero los repliegues dorsales son lisos, sin espinas. El 11.º se dirige un poco hácia abajo; su parte superior está formada por una especie de placa semi-córnea y arqueada; en medio se ve un espacio bastante grande, cuadrado; despues un surco longitudinal y una elevacion sobre la cual hay un estigma, otro surco y un espacio de ribete; en los lados una superficie cuadrangular, seguido de dos tubérculos: la parte ventral está surcada trasversalmente. El 12.º está completamente dirigido hácia abajo; la parte superior en óvalo trasversal, con tres surcos longitudinales; el borde posterior tiene cuatro pelos rígidos de cada

lado; en fin, la parte inferior lleva el ano formado adelante por un grueso ribete transversal, atrás por un tubérculo triangular con el ángulo anterior libre, y de cada lado un tuberculito de la misma forma que este último, cuyo ángulo penetra entre aquellos dos. Pienso que los surcos ventrales, más ó menos espinosos de que he hablado, deben servir á la locomocion.

Las larvas del *Sphenophorus Spinolæ* viven en el interior de los tallos de los nopales, y al momento de trasformarse en ninfas, se forman con los haces fibrosos de este vegetal una especie de capullo. Esta ninfa no presenta de notable más que el último anillo abdominal que está bifurcado transversalmente, y que visto por el lado abdominal, es el más grande de todos, terminando por una especie de tubérculo.—Creo que los dibujos que doy darán una idea más clara de su conformacion que cualquiera descripcion que se haga. Se puede decir que es el insecto perfecto envuelto en una membrana delgada y trasparente.

GEN. *Scyphophorus*.

Schöenh. Curcul. IV. p. 855.—Th. Lac. l. c. VII. p. 295.

Rostro bastante largo, medianamente arqueado, en un poco más de su tercio basilar engrosado, bastante robusto y cilindrico por delante, sus escrobas inferiores, profundas y rectas.—Antenas cortas, robustas; escapo sobrepasando mucho el borde anterior del protórax; funículo con el 1.^{er} artejo un poco más largo que los otros; 2 y 6 transversales, ensanchados poco á poco y fuertemente; maza mediana, trapeciforme; su parte esponjiosa nada saliente, sub-cóncava.—Protórax más largo que ancho, poco convexo, sub-paralelo en los lados, brusca y demasadamente tubuloso por delante, con un surco transversal poco marcado, oblicuamente truncado de cada lado en su base, con su parte mediana redondeada.—Escudete bastante grande, en triángulo alargado.—Élitros bastante convexos, oblongo-ovales, junta y débilmente escotados atrás, fuertemente escotados en arco en su base, con los hombros un poco callosos; sus epipleuras apenas ensanchadas en su mitad basilar.—Patatas cortas muy robustas, las anteriores algo separadas, muslos y piernas comprimidas, velludas interiormente, las primeras fuertemente en maza; las segundas derechas, truncadas en la extremidad, con su ángulo externo bi-espinoso y el interno mucronado; tarsos medianos, vellosos por debajo, con los artejos, 1 un poco mayor que 2, 3 medianamente ancho, cordiforme, 4 grande, así como sus ganchos. Pigidio declive, subtrasversal, en triángulo curvilíneo; el intervalo intercoxal ancho, un poco redondeado por delante.—Metasternon plano, ancho y truncado entre las ancas intermedias; sus episternones bastante anchos, sus epímeros medianos.—Realce mesosternal ancho, paralelo, truncado atrás. Prosternon sin realce post-coxal. Cuerpo oblongo, glabro.

Este género pertenece á las mismas divisiones que el género *Sphenophorus*, y por tal motivo he dado sus descripciones.

Scyphophorus acupunctatus.

Schœnh. loc. cit. p. 856.—Long. 0,614. —lat. 0,006.

Este insecto tiene todos los caracteres del género, su color es de un negro intenso. Rostro liso en la extremidad, presentando más arriba unos puntitos que van engrosando poco á poco hasta encima de la cabeza; en su base, entre los ojos, se ve una depresion bastante fuerte.

Protórax apenas puntuado sobre su parte estrecha, pero excesivamente en todo el resto de su superficie.

Escudete liso, pero demasiado surcado longitudinalmente.

Élitros con 9 estrías de puntos bastante gruesos, no contando la marginal. De estas estrías las 2 primeras están libres en su extremidad; la 3ª y la 8ª se unen antes de llegar á ella; lo mismo sucede con las 4ª y 7ª y tambien con las 5ª y 6ª. Los intervalos de las estrías son bastante puntuados.

Pigidio y todo el cuerpo por debajo, inclusive los muslos, demasiadamente puntuados. En las piernas la puntuacion es lineal y los intervalos forman como unas quillas delgadas.

La descripcion detallada de la larva del *Sphenophorus Spinolæ* que he dado ya, me va á permitir describir la del *Scyphophorus acupunctus* en pocas palabras. En efecto, estas dos larvas presentan mucha semejanza, lo que era de suponerse por los puntos de contacto tan íntimos que tienen los dos insectos perfectos.

Hé aquí sus diferencias: en las partes bucales no hay nada de notable y los dibujos las presentan con bastante claridad á mi entender; en el vértice de la cabeza existen tres surcos longitudinales en lugar de uno solo, y cerca de la base del tubérculo antenífero un pezoncito que quizás es un ocelo.

El cuerpo todo es glabro, es decir, sin presentar espinas como en la larva del *Sphenophorus Spinolæ*, y en general ofrece las mismas disposiciones de repliegues; pero lo que separa bastante estas dos larvas es la forma del último anillo abdominal. Éste, en la primera, como se ha visto, acaba por un ribete recto y liso; aquí se ve salir de cada ángulo posterior como un cuerno carnosos, elevado hácia arriba, ligeramente redondeado en la punta y fuertemente velludo. El ano ofrece la misma disposicion, pero los tubérculos son más gruesos.

La ninfa no difiere sino por el forro de las antenas que es como estrechado en medio é indica mejor así la division en escapo y funículo. El último anillo abdominal es sencillo, redondeado y muestra las cuatro divisiones anales. He encontrado la larva y la ninfa en compañía del insecto perfecto en un maguey, *Agave Cubensis*.

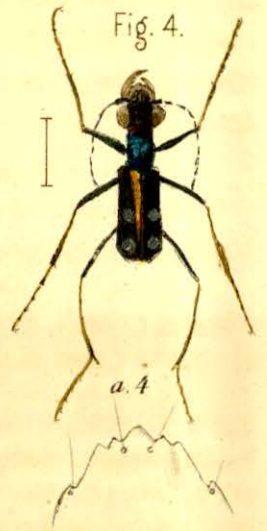


Fig. 5.

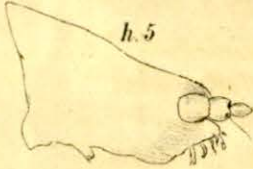
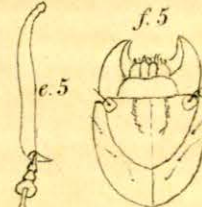
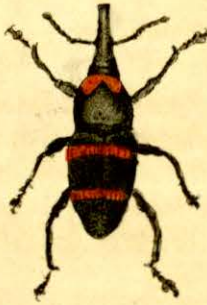
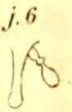
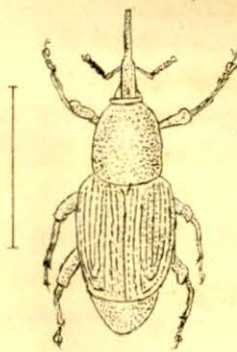


Fig. 6.



Coleópteros indígenas.

Me pareció útil dar la descripción de estas larvas, por la tendencia que tienen hoy los entomologistas de clasificar los insectos, estribándose sobre los caracteres que presentan en sus primeros estados. Aquí se ve, por la diferencia que se nota entre ellas, que la separación de los géneros *Sphenophorus* y *Scyphophorus* está bien fundada.

EXPLICACION DE LA LÁMINA.

FIGURA 1.^a—*Cicindela Vasseleti*; a 1, labro.—FIG. 2.^a *C. Sallei*; a 2, labro.—FIG. 3.^a *C. albohirta*, de los E. U. (como punto de comparación).—FIG. 4.^a *Odontocheila mexicana*; a 4, labro.—FIG. 5.^a *Sphenophorus Spinolæ*; a 5, rostro visto por debajo; b 5, larva vista por encima; c 5, id., de lado; d 5, id., por debajo; e 5, pierna; f 5, cabeza de la larva con el labro y las mandíbulas; g 5, sus máxilas, lengüeta, barba y palpos; h 5, maxila; i 5, capullo; j 5, ninfa vista del lado abdominal; k 5, id., de lado; l 5, antena en su estuche; m 5, tarso en su estuche.—FIG. 6.^a *Scyphophorus acupunctatus*; a 6, antena; b 6, pierna; c 6, larva; d 6, su último anillo abdominal visto por encima; e 6, id., visto por debajo; f 6, cabeza; g 6, maxila; h 6, lengüeta; i 6, ninfa; j 6, tarso y antena de la ninfa.