

DESCRIPCIONES DE COLEÓPTEROS INDÍGENAS

POR EL SEÑOR DOCTOR EUGENIO DUGÉS, SOCIO CORRESPONSAL.

DAMOS ahora principio á los artículos descriptivos de las especies mexicanas de este importante órden de la clase de los insectos, magistralmente tratados por el laborioso coleopterista á quien debemos otros muchos del mismo género, y ya publicados en los tomos anteriores de nuestro periódico.

Los Cicindelidos que por sus hábitos por excelencia carnívoros, han merecido de Linneo el epíteto de tigres de los insectos, *Cicindela tigrides ex insectis*, pues viven siempre de la caza desdeñando la carne muerta, componen la primera familia en la tribu de los Carabianos, segun Girard.

En la inmensa legion de los Coleópteros, ménos numerosa sin embargo que la de los Dípteros y la de los Himenópteros, é inferiores á estos bajo el punto de vista filosófico por sus maravillosos instintos, han ocupado en las clasificaciones el primer lugar los Carnívoros, lo mismo que en la clase de los Mamíferos y en la de las Aves: esto sin duda ha sido más bien por la costumbre, pues la forma ménos complicada de su estructura que nos indica una menor division en el trabajo fisiológico, así como la poca centralizacion de su sistema nervioso, los coloca en lugar más bajo del que hasta ahora han ocupado.

Los Coleópteros no ceden, sin embargo, el lugar á otros insectos, si atendemos á las extrañas formas y curiosa ornamentacion que ofrecen muchas de sus especies, y á los espléndidos y brillantes colores de otras también, bastante numerosas. Pero todavía no son aún más interesantes, por sus diversas costumbres, pues unos, en efecto, son fitófagos, y se alimentan de hojas, raíces, granos, etc., y otros, por el contrario, tienen un régimen carnívoro y se apoderan de presas vivas para satisfacer su apetito, ó de restos ó despojos de animales. Los primeros nos causan grandes perjuicios, y entre los segundos contamos auxiliares efi-

caces que destruyen un gran número de aquellos, y excelentes policías que contribuyen á mantener libre la atmósfera de las emanaciones pútridas, aunque algunos, sin embargo, son temibles destructores de muchas de las materias animales que utilizamos.

Tres son, por ahora, los géneros de que se ocupa el autor, y son: *Tetracha*, *Cicindela* y *Odontocheila*, siendo de mayor importancia el segundo por la gran cantidad de especies que encierra, de las cuales unas viven en los lugares arenosos ó secos, expuestos á los ardientes rayos del sol, y otras, ménos numerosas, en las orillas de los depósitos de agua dulce ó salada, y algunas tambien sobre los troncos mismos de los árboles. De las especies descritas, dos corresponden al primero; veinticuatro al segundo, y dos al tercero, tomadas algunas de ellas de la obra escrita por Chevrolat acerca de los Coleópteros mexicanos, y teniendo su radicacion en regiones templadas y calientes de la República.

MANUEL M. VILLADA.

FAM. Cicindeletos.

Th. Lacord. g. d. C. t. 1. p. 1.

Barba escotada.—Lengüeta córnea, desprovista de paraglossas, muy corta, doblada, y ocultada por la barba.—Maxilas alargadas, delgadas, acabadas por una uña articulada, que falta algunas veces; su lóbulo interno palpiforme, bi-articulado, delgado.—Mandíbulas largas, arqueadas, pluridentadas en su lado interno, muy agudas, cruzándose completamente en el reposo.—Palpos de cuatro artejos; el primero formado por el sustentáculo, que ha crecido y se ha hecho libre.—Antenas filiformes ó cetáceas, compuestas de once artejos.—Patatas más ó ménos delgadas y alargadas; piernas anteriores sin escotadura en el lado interno; ancas posteriores transversales, ensanchadas y prolongadas por un resalto en su extremidad interna; trocánteres del mismo par, salientes en la base de los muslos; cinco artejos en todos los tarsos.—Abdómen compuesto por debajo de seis ó siete segmentos; los tres primeros soldados entre sí.

TRIBU II.—MEGACEFALIDOS

Th. La. L. C. p. 9.

Palpos alargados: los labiales más largos que los maxilares; su primer artejo prolongándose mucho más allá del fondo de la escotadura de la barba, y muchas

veces de sus lóbulos laterales; el tercero de los maxilares más largo que el cuarto.—Un diente en medio de la escotadura de la barba.—Los tres primeros artejos de los tarsos anteriores, dilatados en los machos.—Alas inferiores, muy raras veces abortadas.

GEN. *Tetracha*.

Th. Lac. l. c. p. 12.

SIN.—*Phæoxantha*, de Chaudoir. *Bullet de Moscou*, 1850, p. 7.

Ammosia Westw. *Trans. of the entom. soc.* 2^a series II.—*Megacephala*, Chev. *Col. du Mex. Cent.* 1. fasc. 2^o n^o 25 y 26.

—Diente de la barba mediano, agudo.—Lengüeta bastante acuminada, y muchas veces prolongada en una punta pequeña.—Ultimo artejo de los palpos, securiforme; el tercero de los labiales un poco nudoso, y casi recto.—Labro fuertemente transversal, cortado en cuadro y con dientecitos por delante.—Cabeza gruesa no estrechada atrás, truncada por delante, poco convexa.—Ojos bastante grandes, medianamente salientes, sin órbita por encima.—Antenas largas, cetáceas.—Protórax un poco cordiforme, aquillado en los lados, redondeado, ó un poco lobulado en su base; sus surcos transversales muy marcados, limitando dos relieves separados por un surco longitudinal.—Élitros no cilíndricos, oblongos ó alargados, teniendo casi siempre sus ángulos humerales distintos á causa de la presencia de las alas inferiores.—Patas largas, piernas redondeadas no acanaladas; los tres primeros artejos de los tarsos anteriores de los machos demasiado dilatados, estrechados en su base, truncados oblicuamente en la extremidad, con gruesos pelos, más numerosos en el lado interno, que es un poco alargado, que en el lado externo, muy esponjosos por debajo.—Siete anillos abdominales, de los cuales el penúltimo está escotado en los machos, seis en las hembras.

Tetracha geniculata, Chev.

SIN.—*Megacephala geniculata*, Chev. *Coleóp. de Mex. Cent.* 1. Fas. 2 n^o 26.

long. 0,013.—lat. 0,055.—0,007.

—Labro amarillo, con cuatro dientecitos en el borde anterior; los dos internos, puestos en medio, están unidos entre sí, y un poco más salientes; en la base de cada uno un punto negro, del cual sale un pelo bastante grueso y largo. Cada mandíbula ofrece, además del diente molar, que es bifido, y del ganecho terminal, cuatro dientes, de los cuales los tres primeros están juntos, y el otro, bastante chico, un poco más abajo. Estos dientes presentan una disposicion particular en cada una de las mandíbulas: en la izquierda el mediano es el más largo, mientras

que en la derecha los dos laterales. Todos estos dientes, como tambien la extremidad, negros; el resto de la mandíbula amarillo. Órganos bucales normales, amarillentos, salvo la barba que es oscura. Cabeza brillante, metálica, finamente arrugada, un poco más á lo largo y detrás de los ojos; un punto grueso arriba de cada ojo, otro un poco más adelante; un pequeño surco ó una depression en el vértice. La frente es elevada y está rodeada de una depression en forma de surco, que naciendo en los ángulos del borde anterior viene á juntarse en medio, á la altura de la parte mediana de los ojos. Esta elevacion frontal es casi lisa, de color de oro rojo en medio y verde amarillo en los lados. Las partes laterales hasta los ojos, de un verde muy vivo. Entre los ojos, en la extremidad del ángulo formado por el surco frontal susodicho, la parte mediana ofrece un punto carmin; desde éste hasta los bordes, se va mezclando este color con el verde, de modo á tornarse naranjado más y más verdoso. Occipucio verde-negruzco. Epistomo escotado en ángulo ancho y romo, surcado en medio, con dos puntos en cada extremidad, y separado de la frente por un surco bien marcado; verde brillante. Antenas llegando hasta el cuarto anterior de los élitros, amarillo claro, con los 1, 2, 3, 4; artejos rayados de negro en el lado interno. Este color formando un anillo cerca de la extremidad de los 2, 3 y 4. Ojos blanquicos con unos puntitos negros. Protórax más largo que ancho, estrechado por delante y detrás. Borde anterior recto, posterior lobulado en medio, atravesado, un poco ántes de cada extremidad por un surco, y longitudinalmente por una línea; los tres muy profundos. El surco anterior se inclina en medio, formando un ángulo abierto por delante. La parte anterior de las dos elevaciones formadas por los tres surcos, son: carmin en medio y anaranjadas en los lados, y al fin verdes: el lóbulo basal es más bien cobrizo. Escudete invisible. Élitros redondeados en la extremidad; en la base, cerca de la sutura, vese una pequeña elevacion y una depression; despues otra elevacion y un surquito, bajando desde la base; su superficie, muy recargada de numerosos puntos hundidos, irregulares, rugosos, más numerosos y más granulados tambien, cerca de la sutura y del márgen; existen, además, unas cuantas líneas transversales en la base de algunos; y en fin, una línea de puntos más gruesos, dirigiéndose oblicuamente de la base hácia la sutura, hasta el cuarto posterior de ésta. Toda la porcion comprendida entre esta línea de puntos y la sutura, es de un color carmin; despues viene una faja anaranjada; el borde externo es verde. En la extremidad hay una lúnula amarillenta, que partiendo del ángulo sutural sigue el márgen hasta como al tercio del élitro, estando redondeada en su extremidad superior. Esta lúnula recuerda bastante bien una coma, y está casi rodeada de una mancha negra, que se prolonga por delante en una lengüeta angular, que separa hasta el primer tercio los colores cobrizos de la sutura, del verde del márgen. Trocánteres y patas amarillo claro. Rodillas negras, extremidad de las piernas con una manchita, negra tambien, por debajo; las anteriores apenas manchadas. Cuerpo por debajo verde, con las porciones centrales

oscuras. Borde exterior del 4 y 5 anillos, amarillo, como tambien el resto, en el cual este color no deja sino una parte central negra: 6 anillos abdominales: *alada*.

El insecto que nos ha servido para la descripción es del Estado de Veracruz, y nos ha sido regalado por el Sr. A. Sallé. Nuestro ejemplar es hembra, y de eso depende tal vez la diferencia que existe en el color del abdomen con los que vió Chevrolat, á los cuales da á los bordes del 3º 4º, y á casi todo el 5 y 6 un color amarillo. Dice tambien que este insecto es áptero, lo que ha sido un error, debido probablemente á que habiéndolo considerado como perteneciente al género *Megacephala*, no verificó el hecho.

Nuestro ejemplar, por el contrario, está provisto de alas membranosas muy desarrolladas.

Tetracha Mexicana.

SIN.—*Megacephala Mexicana*, Chev. I. C. Cent. 1. E. 2. n° 25.

Long. 0,018.—Lat. 0,006.

♀ Esta tetracha se diferencia muy poco de la precedente, la que tomaremos como tipo de comparacion, para evitar repeticiones inútiles. Los órganos bucales son idénticos. La cabeza un poco más lisa, pero con las principales impresiones iguales, y de un color verde general. Antenas y ojos como en la *Geniculata*. Protórax de la misma forma, pero verde, salvo las eminencias, que tienen un reflejo algo amarillo. Élitros de la misma forma, bastante puntuados en la mitad anterior; la posterior casi lisa; los puntos más gruesos sobre la sutura. El color carmin es mucho más reducido, el naranja casi nulo, el verde tambien más pequeño, y en el lado se extiende más el azul. Tambien la mancha negra es más grande y la lengüeta anterior penetra más entre los colores susodichos, y tiene la extremidad roma.

Las líneas de puntos gruesos que recorren los élitros, como en la *Geniculata*, son más marcadas, y además se ve otra línea puntuada, situada sobre la mancha negra en la orilla interna de la parte superior de la lúnula; mas á veces está muy poco marcada y nunca pasa más allá del tercio posterior del élitro.

Los apéndices locomotores son amarillo pálido, pero el negro de la rodilla está mucho más extendido, y ocupa casi la cuarta parte del muslo. El último anillo abdominal está ribeteado de amarillo, y vese el mismo color sobre las extremidades del 4, 5 y 6. Hemos recibido uno de estos insectos de Guadalajara; otro lo cogimos en Tonila, cerca de Colima, y por fin, un tercero, nos ha sido traído de La Barca: este último, que es el más grande, parecia una variedad. En él domina el verde, que ocupa la cabeza y el centro del protórax, el cual tiene el borde late-

ral azul de Prusia. En los élitros el color carmin está reemplazado por el naranja; luego una faja verde, y por fin la mitad externa azul de Prusia, con reflejos morados.

TRIBU III.—CICINDELIDOS.

Th. Lac. l. c. t. I. p. 14.

Palpos medianos, raras veces iguales; los labiales casi siempre más cortos que los maxilares; su primer artejo alcanzando al máximo el nivel del ápice de los lóbulos laterales de la barba; el cuarto de los maxilares más largo que el tercero.—Un diente á veces poco aparente, en medio de la escotadura de la barba.—Ojos grandes, muy salientes, provistos de una órbita por arriba.—Los tres primeros artejos de los tarsos anteriores, dilatados en los machos.—Alas inferiores, muy raras veces abortadas.

GEN. Cicindela.

Linnéo. Sis. nat. II. p. 657.—Th. Lac. l. c. p. 17.

SIN.—*Calochroa*, *Abrosclis*, *Heptadonta*, Hope, the Coleopt. Man, 2 p. 19 y 25.—*Cylindera*, Westw. Magaz. of Zool. and Bot. 1, p. 251.—*Laphyra*, Dupont. in Dej. Cat. ed. 3, p. 6.—*Euryoda* (*Heptadonta*, Hope), *Cheilonycha*, Lacord. Mém. d. l. Soc. d. Liège 1, p. 107 y 108.—*Euryarthron*, *Captoptria*, Guérin. Mènev. Rev. et Magaz. de Zool., 1849, p. 81 y 146.—*Ænictomorpha*, *Cratohærea*, *Prepusa* (*Eulampra* Chaud. Bull. Mos. 1848, p. 40, olim.) Chaudoir, Bull. Mos. 1850, p. 11, sq.

Diente de la barba fuerte y agudo.—Palpos medianos y cortos; los maxilares más largos que los labiales; el último de todos subcilíndrico, obtuso en la extremidad.—Labro de forma variable, dentado ó no por delante, cubriendo solo una parte de las mandíbulas.—Cabeza bastante fuerte, no ó poco estrechada por detrás, las más veces deprimida ó excavada por arriba.—Ojos muy salientes, reniformes, provistos de una órbita por arriba.—Antenas filiformes.—Protórax y élitros de forma variable; el primero siempre más estrecho en su base que los segundos: éstos más ó menos largos y poco convexos por encima.—Los tres primeros artejos de los tarsos anteriores de los machos, dilatados en forma de cuadrilátero alargado, con más cejas adentro que afuera.—Siete anillos abdominales: el penúltimo escotado en los machos, seis anillos no más en las hembras.

Cicindela Mexicana.

Klug. Jahrbücher der Insectenkunde.

long. 0,010.—lat. 0,003.

Mandíbulas amarillo blanquizco, con los dientes verdes y la extremidad negra. Palpos maxilares verdes; el último artejo de los labiales del mismo color, los otros blanquizcos. Labro amarillo blanquizco, sinuoso por delante, con un diente mediano, cuatro puntos en medio y uno lateral, todos guarnecidos de un pelo grueso. Antenas con los tres primeros artejos verdes, brillantes los otros.

Epistomo escotado en ángulo por delante, ribeteado de un verde metálico mezclado de azul vivo. Ojos morenos con una órbita verde y roja, y un punto arriba. Frente roja, el resto de la cabeza cobrizo-oscuro, con algo de verde en la base de las órbitas. Está finamente arrugada.

Protórax cobrizo, con reflejos rojos, verde-metálicos. Surco longitudinal poco marcado, el anterior y posterior angulosos, principalmente el primero, verdes. Borde anterior con una línea dorada. Élitros á vista desnuda moreno-grisientos, con reflejos metálicos: vistos con lente ofrecen una infinidad de puntos azules rodeados de verde, puestos en un fondo rojizo. Sutura rojo dorado. Margen verde en la base y azul en la extremidad, finamente dentado. Sutura espinosa en la extremidad. En este punto hay una mancha verde dorado. En la espalda, en el surco formado por la callosidad, vense unos puntos gruesos, verdes y azules. Cerca del escudete sale una serie de puntos semejantes, los cuales, confluentes al principio, se apartan despues y desaparecen cerca de la extremidad. Lúnula humeral empezando sobre la espalda, siguiendo el margen, y como al cuarto anterior prolongándose en una lengüeta interna bastante grande, que llega hasta la parte mediana del élitro. La posición marginal sigue formando una línea delgada, la cual llega hasta la mitad, y se prolonga también hácia dentro en otra lengüeta de forma cuadrangular, la que debe probablemente algunas veces juntarse con un punto sutural, de forma piriforme, con su porción adelgazada, dirigida hácia una punta que baja de la lengüeta susodicha. En fin, un punto grueso, redondeado, se ve en el ángulo marginal.

Lados del protórax rojos, guarnecidos de pelos blancos. Pecho del mismo color, el esternon azul oscuro. Ancas posteriores verde mezclado de azul, así como también los primeros anillos abdominales los otros. ? Muslos y piernas verdes dorado. Todo el cuerpo por debajo, principalmente los lados del abdómen, cubiertos de pelos blanquizcos.

He hecho esta descripción sobre un insecto que el Sr. Boucard me hizo el favor de mandarme, bajo el nombre que encabezo esta descripción.

Cicindela luteolineata, Chev.

long. 0,016.—lat. 0,007.

Mandíbulas amarillo claro, con la extremidad y los dientes negros; á veces el amarillo ocupa solo la parte interna de la base. Palpos negros con reflejos verdosos, salvo el segundo de los labiales, que es blanquizco en los machos. Labro amarillo blanquizco, con el borde negro, tridentado, el diente de en medio más largo, y con seis puntos guarnecidos de un pelo grueso: de estos puntos hay cuatro en medio y uno en cada extremidad. Epistomo oscuro, escotado por delante en ángulo bastante abierto, surcado transversalmente. Cabeza de un rojo de bronce, mezclado de verde, finamente arrugada en medio y mucho más arriba de los ojos: éstos con una órbita y un punto arriba de ella. Antenas con los cuatro primeros artejos brillantes de un negro verdoso, con anillos rojos, el tercero estando armado de tres ó cuatro pelos espinosos, los otros negruzcos. Protórax moreno rojizo, cubierto de una especie de pelusa, que le da la apariencia del terciopelo. Bordes laterales rojo dorados, con pelos blancos. Los surcos transversales angulares y muy marcados, el longitudinal muy poco. Élitros con el mismo aspecto aterciopelado, la sutura sola, brillante, así como también el márgen, que es de un color verde dorado. En medio de la base hay una fuerte depresion, con dos líneas de puntos verde brillantes, pero solo visibles con un buen lente. El color general negro moreno. Una larga faja amarilla los atraviesa longitudinal pero oblicuamente, de afuera hácia dentro. Esta faja nace un poco abajo de la espalda y acaba cerca de la sutura, como al cuarto posterior del élitro, siendo un poco sinuosa en su parte média. La lúnula apical está ligeramente redondeada sobre la sutura; á veces es recta en este punto, sigue el borde apical adelgazándose, y al llegar al ángulo externo se prolonga en una lengüeta interna de forma triangular. A veces esta lengüeta se aísla, y entónces se tiene un punto triangular en el ángulo marginal, y una línea apical: una espina muy pequeña acaba las utura.

El cuerpo por debajo verde, azul y morado. En la hembra el último anillo (sexto) es negro y brillante, deprimido y escotado triangularmente. En el macho, el sexto y el sétimo, negros: este último, redondeado. Los miembros rojos, con las rodillas y tarsos verdes.

— Este insecto, cuya determinacion debemos al Sr. Sallé, nos ha sido traída de la Sierra de Guanajuato; lo he colectado también en la de Mazamitle, y por fin nos lo trajo últimamente nuestro buen amigo D. Epifanio Jiménez, de su hacienda de la Noria, cerca de la Piedad, con otros coleópteros demasiado interesantes.

Cicindela unicolor.

Dej. Sp. t. 1. p. 52. Chev. Col. d. M. C. 2. E. 8. n° 177.

long. 0,012.—lat. 0,005.

Chevrolat dice que este insecto le parece ser el mismo que la *C. unicolor* de Dejean, de los Estados-Unidos, á pesar de ser más chica, y que la disposición de sus colores sea un poco diferente.

Es azul muy reluciente, con reflejos morados; los palpos y el protórax, por debajo, de un verde muy brillante (verde oscuro); el abdómen y el pecho verde azulado (azul). Cabeza redondeada, azul por delante y atrás, amoratada en los lados, arrugada en medio por arriba y abajo de los ojos, y con un punto hundido debajo de la base de las antenas. Mandíbulas muy agudas, amarillas, negras y verdosas en la extremidad, con los dientes internos del mismo color. Labro amarillo (negro adelante y en los lados, amarillo solo en medio); tres dientes angulares (y un pequeño resalto lateral); (cuatro puntos, y á veces seis, cerca del borde), el cual es negro. Epistomo anchamente escotado, en triángulo. Antenas negruzcas; los cuatro primeros artejos de un azul muy vivo; tercero y cuarto verdes al principio (1° y 2° más bien cobrizos, 3° y 4° enteramente verdes), cubiertos de largos pelos blancos, principalmente el primero. Ojos morenos (blancos manchados de negro). Protórax un poco más largo que ancho, recto por delante y atrás, ensanchado lateralmente entre los surcos transversales, de los cuales el anterior está más distante del borde; profundos, y con la parte central de la línea dorsal un poco elevada. Escudete ancho, redondeado triangularmente (agudo, verde en medio). Élitros cortos, apenas más largos que la cabeza y el protórax juntos; tan anchos como la primera, incluso los ojos; convexos, redondeados en la espalda y la extremidad, puntuados; una serie de puntos, distantes, bastante cerca de la sutura; márgen ribeteada; extremidad de la sutura verde, con una pequeñísima espina. El cuerpo, por debajo, verde (azul); patas también verdes; el tercer anillo abdominal como en muchas otras Cicindelas, se extiende lateralmente en forma de cuarto de luna, (estando ribeteados de amarillo; en la hembra, el sexto es negro y escotado triangularmente).

Esta descripción está tomada de Chevrolat, quien no vió sino un macho colectado cerca de México. Las palabras puestas entre paréntesis, indican las diferencias que he notado en una hembra encontrada cerca de Guanajuato, y que va representada en una de las láminas.

Cicindela flavopunctata.

Chev. Col. d. Méx. C. 1. E. 2. n° 28.

long. 11 mil.—lat. 4 mil.

Labro saliente y redondeado, amarillo, con seis puntos sobre el borde, guarnecido de pelos. Palpos maxilares verdes, con la extremidad del 3º y 4º moreno claro; labiales amarillos, con el último artejo verde. Epistomo un poco cimbrado sobre la cabeza, con un surco transversal. Antenas con los cuatro primeros artejos verde azulado, mezclado de cobrizo, los otros cenicientos; el tercer artejo un poco arqueado. Cabeza finamente arrugada por arriba, entre los ojos, con dos pequeñas líneas verdes, longitudinales: roja en medio. Protórax corto, un poco más largo que ancho, cilíndrico del lado de la cabeza, truncado en las extremidades, y de un rojo vivo; con dos surcos transversales bastante distantes de los bordes, que se adelantan angularmente hácia el centro, donde se unen con la línea longitudinal; los lados tienen un ribete arqueado en el ángulo anterior: el posterior es elevado y brillante; surcos y lados verdes. Escudete triangular, rojo. Élitros más anchos que el protórax, redondeados en la espalda y en la extremidad, convexos, base deprimida arriba de la espalda; en cada élitro hay cinco manchas redondeadas, dispuestas como sigue: 1ª sobre la espalda; 2ª y 3ª una arriba de la otra: la 2ª á veces muy chica; 4ª pasado el medio más cercano de la sutura que las precedentes; 5ª cerca del ángulo apical exterior. Extremidad finamente dentada; sutura apenas espinosa. Las patas y el medio del cuerpo, verdes; lados rojos, cubiertos de algunos pelos blancos; abdómen de un azul violado, con los últimos segmentos de un rojo azafranado. El fondo del color de los élitros está de un rojo más ó ménos brillante, con puntitos azules rodeados de verde.

Gracias á un ejemplar de este insecto, que me mandó el Sr. Sallé, colectado en Veracruz, y algunos otros encontrados cerca de Guanajuato, he podido completar la descripción ya tan exacta de Chevrolat.

Cicindela Carbonaria.

Chev. Coleóp. d. Méx. C. 2. Ent. 6. n° 128.

long. 10 á 11 mil.—lat. 4¼ á 4½ mil.

Corta, de un negro cambiante por arriba, azul por debajo. El macho tiene los élitros más estrechos y alargados. Cabeza desigual, con arrugas longitudinales apretadas, aplastada, azulada por delante; á veces tiene dos ó tres depresiones en su parte superior; frente convexa, surcada en su ápice; los lados, por debajo, adelantados, arrugados y azules. Labro amarillento, recto en el macho, arqueado

en los lados en la hembra, negruzco en el borde, tres dientes en medio, seis puntos, con un pelo grueso en cada uno, más distantes en el macho. Mandíbulas amarillas, la extremidad y el último diente, negros. Palpos negros: en el macho los labiales son leonados, con el último artejo moreno oscuro. Epistomo angularmente escotado, surcado transversalmente. Ojos amarillentos ó morenos puntuados de negro. Protórax corto, cuadrado; el primer surco transversal, saliendo de los ángulos anteriores, angular; el segundo sinuoso, aproximado á la base, profundo en su punto de union con la línea longitudinal, como tambien en los lados; ligeramente ribeteado, salvo por delante; parte superior un poco desigual; la inferior transversalmente sinuosa en la base, lisa, azul, cubierta de unos cuantos pelos blancos. Escudete triangular, arrugadito, más grande en el macho. Élitros del tamaño de la cabeza, incluso los ojos; redondeados en la extremidad del margen, angulares en la extremidad de la sutura, desiguales y marcados de varios puntos bastante gruesos. Muslos de un negro azulado, con una serie de puntos longitudinales y algunos pelos blancos; piernas verdes, dos largas espinas en su extremidad. Los tres primeros artejos de los tarsos anteriores del macho largos, dilatados y velludos por un lado. Pecho y abdomen azules, con pelos blancos.

— VARIETADES: α Élitros enteramente negros. β Un punto amarillo encima de la espalda, por fuera. γ Negros, con dos puntos amarillos cerca de la sutura, más allá del medio. δ Negros, con un punto humeral, un sub-marginal en medio, un otro sutural más abajo, todos amarillos. Σ Puntos dispuestos como en la variedad δ pero más oscuros; el sutural trigono, alargado. ξ Punto humeral, dos sub-marginales, y uno á lo largo de la sutura, amarillos; los tres últimos colocados en triángulo. Esta variedad es la *C. lugens* de Klug. Jahrbücher der Insectenkunde p. 34. η Punto humeral, punto sub-marginal casi unido al sutural, formando una faja oblicua, lúnula apical entera, amarillos.

Se encuentra en las Vigas y tambien en Guanajuato, donde cogimos una hembra en todo semejante á la descripción de la variedad α , de Chevrolat, y que va representada en las láminas. Sus élitros tienen un aspecto completamente semejante al *moiré* de aguas.

Cicindela Papillosa, Chaudoir.

Long. 0,010—lat. 0,005.

δ De un negro ceniciento por arriba, azul y violado por debajo. Cabeza un poco deprimida, longitudinal, y finamente arrugada en toda su superficie; negra, con reflejos cobrizos. Vese una faja verde en forma de herradura, empezando en las extremidades anteriores de las órbitas y acabando como á la mitad posterior. Una gruesa mancha verde detrás de los ojos. Ribete de las órbitas azul, verde y cobrizo. Frente arrugada como la cabeza, negra en medio: este color rodeado de

una faja violado rojo. Epistomo separado de la frente por un surco angular hácia delante; su borde anterior al contrario, escotado tambien angularmente; mitad anterior azul verdoso, posterior violada. Labro amarillo oscuro, elevado en medio; su borde libre, muy ondulado, con un diente mediano; despues una escotadura, y por fin dirigido oblicuamente hácia el ángulo lateral, formando así una ondulacion dentiforme á cierta distancia del diente mediano. En nuestro único ejemplar, un incidente quizás partió la undulacion izquierda, y se formaron dos dienteitos: ángulos sub-agudos. Borde anterior negro. Cuatro puntos guarnecidos de un pelo de cada lado, tres cerca del medio; el cuarto casi en la orilla externa. Mandíbulas amarillo claro, con la extremidad y los dientes negros.

Palpos maxilares con el segundo artejo negro, moreno en la extremidad, 3º y 4º verdes. Palpos labiales amarillo claro, con el último artejo verde. Antenas con los cuatro primeros artejos teñidos de negro, cobrizo y verde; los otros negruzcos. Ojos negros. Protórax poco más largo que ancho, sub-cilíndrico, surcos transversales distantes de los bordes, los dos angulares en su punto de union con la línea longitudinal, los tres verdes; los bordes anteriores y posteriores cobrizo oscuro; los laterales con fajas de color cobrizo verde, azul y violado, con dos líneas de puntos guarnecidos de pelos blancos: el resto negruzco. Escudete angular, negro; élitros un poco redondeados en la espalda, más en la extremidad, que está finamente dentada; una espina bastante fuerte en la extremidad de la sutura. Al ojo desnudo, parecen de un negro ceniciento un poco rojizo; pero con un lente fuerte vense una infinidad de puntos azules en medio, rodeados de verde, y por fin de cobrizo; de estos hay tres ó cuatro más grandes, formando una línea presutural un poco oblicua hácia adentro. Vense tambien unas manchas de un negro intenso y como aterciopeladas, dispuestas como sigue: 1ª redonda, como al tercio, un poco más aproximada del márgen que de la sutura; 2ª abajo de la 1ª, uniéndose por una línea delgada con la 3ª, que está más cerca de la sutura. Por fin, 4ª, en el ángulo posterior externo, en forma de coma, dirigida de arriba abajo, y de adelante afuera.

La cabeza, por debajo, violada; protórax cobrizo, con su borde posterior violado; mesotórax cobrizo vivo; metatórax violado, como tambien los primeros anillos abdominales; el 4º y 5º verdes en medio; 6º y 7º negro brillante.

Todas estas partes, salvo el medio del abdómen y sus últimos anillos, cubiertas de pelos blancos.

Miembros verdes con reflejos cobrizos y cubiertos de pelos blancos. Los tres primeros artejos de los tarsos anteriores, dilatados y finamente velludos por debajo.

Encontré este insecto en las cercanías de Guanajuato, y fué determinado en el Museo de Lyon. No conozco la hembra.

Cicindela Mellyi.

Chaud. Bull. de Mosc. 1852.

long. 0,012.—lat. 0,005.

♂ Morena por arriba, cobriza por debajo. Cabeza finamente arrugada, cobriza en medio, despues con una faja azul y una amarilla, y por fin cobriza tambien encima de las órbitas; la parte posterior bronceada. Mejillas arrugadas, verdes y amarillas. Epistomo de forma normal, rojo en medio, verde mezclado de violado en los lados. Labro amarillo, con su borde negro ligeramente saliente en medio; recto en lo demás de su extension. Seis puntos guarnecidos de pelos: cuatro en medio, uno en cada ángulo.

Mandíbulas largas, amarillas en la base por afuera, los dientes verdes y la punta negra. Palpos maxilares con los primeros artejos cobrizo-oscuro: el último verde; labiales amarillo claro, con el último artejo verde.

Antenas con los cuatro primeros artejos verdes mezclados de cobrizo, los otros negruzcos. Protórax apénas más largo que ancho, los surcos transversales algo distantes de los bordes, un poco angulosos en su punto de union con la línea longitudinal, la cual está poco marcada, todos verdes ó azules. Las elevaciones del disco cobrizo-oscuro en medio, rodeadas de un anillo cobrizo rojo muy vivo. Los bordes laterales con fajas alternativamente verdes, amarillas y rojas, con pelos blancos, borde anterior cobrizo-oscuro, posterior cobrizo rojo. Escudete, agudo, cobrizo. Élitros redondeados en la espalda y la extremidad, la cual está finamente dentada, y con una espinita en la sutura; cobrizos, salvo la extremidad apical, que es verde: los mismos colores se ven en el márgen. El color general, al ojo desnudo, es moreno cobrizo y como aterciopelado; pero con un buen aumento vese un fondo cobrizo rojo, acribillado de puntitos verdes. Cada élitro tiene cinco puntos y una lúnula apical, amarillos: 1º, en la espalda; 2º, como al primer quinto, ovalar y más cercano del márgen que de la sutura; 3º, abajo del 2º, cuadrilongo, unido en el ángulo interno é inferior, por medio de una línea con el 4º, que es redondo, y colocado cerca de la sutura; 5º, en medio del élitro, enfrente del ángulo apical externo; 6º, entre 4º y 5º, en el márgen, en forma de medio círculo. Por fin, la lúnula apical, formada de dos puntos triangulares, unidos por una fajita. Cabeza por debajo verde, protórax cobrizo y verde, con pelos blancos en los lados. Pecho violado, con pelos blancos tambien. Abdómen amarillo anaranjado, velludo en los lados. Muslos verdes mezclados de cobrizo, piernas verdes con sus extremidades y los tarsos, violados.

Esta especie es originaria del Estado de Veracruz, y me ha sido remitida por el Sr. Sallé. Desconozco la hembra.

Cicindela Sommeri.

Mannerheim. Bull. de Mosc. 1837.

long. 0,011.—lat. 0,004.

♂ Cobrizo-oscuro, con reflejos verdosos por encima, negra y cobriza por debajo. Cabeza finamente arrugada, cobrizo-oscuro, con dos pequeñas manchas verdes, y también verde detrás de los ojos. Ribete de las órbitas cobrizo vivo; una depresión transversal separa la frente del vértice, el cual es algo elevado en medio. Epistomo arqueado, cobrizo-oscuro. Labro unduloso por delante, con un pequeño diente mediano y ocho puntos hundidos; tres de cada lado del diente, y uno del ángulo; rojo mate con el borde negro, elevado en medio, ofreciendo cerca de la base un surco arqueado. Mandíbulas con la parte exterior de la base, roja y el resto negro. Palpos maxilares negros, con reflejos cobrizos; el último artejo de los labiales de este color, y los otros blanquicos. Ojos pálidos. Antenas con los cuatro primeros artejos, cobrizos, los otros negruzcos. Protórax sub-cilíndrico, más largo que ancho; surcos transversales bastante distantes de los bordes; el anterior más anguloso que el posterior, línea longitudinal poco marcada, los tres verdes; bordes laterales cobrizo vivo, con una línea de puntos verdes guardados cada uno de un pelo blanco; el disco cobrizo-oscuro, mezclado de verdoso. Escudete agudo, cobrizo. Élitros redondeados en la espalda, cortados un poco oblicuamente en la extremidad, finamente dentados en este punto; la sutura apenas espinosa. Son cobrizo-oscuro mezclado de verde á la simple vista, con un fuerte lente cobrizos y acribillados de puntos verdes. Tienen unas manchas leonadas así dispuestas: 1^a Una lúnula humeral, empezando sobre el ángulo externo de la espalda, siguiendo un poco el márgen, y acabando por dentro en una mancha sub-arredondada bastante grande. 2^a En medio, una ancha faja naciendo en el márgen, llegando casi hasta la sutura, un poco oblicua hácia abajo; en el márgen esta faja se prolonga de arriba abajo en unas lengüetas; la superior alcanza la lúnula humeral, pero la inferior no llega hasta la 3^a mancha, que está formada de un grueso punto un poco ovalar, tocando por una extremidad el márgen y colocada en el ángulo apical externo. Sutura cobriza. Márgen azul, con la extremidad apical verde. Miembros velludos, cobrizos, salvo la extremidad de las piernas y de cada artejo de los tarsos, que son verdes. Cuerpo por debajo cobrizo en los lados, donde es muy velludo; negro con reflejos cobrizos en medio. Abdómen, rojo-oscuro, velludo en los bordes, no metálico.

Segun el Sr. Sallé, que me la remitió, esta *Cicindela* se encuentra en el Estado de Veracruz.

Fig. 1.

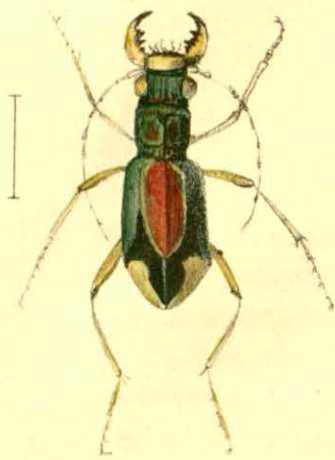


Fig. 2.



a. 4

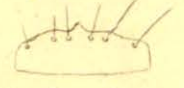


Fig. 4.

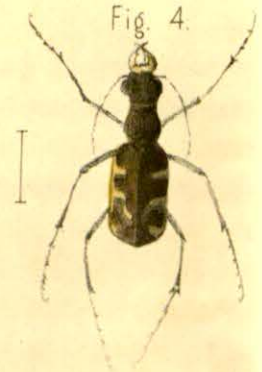


Fig. 3.

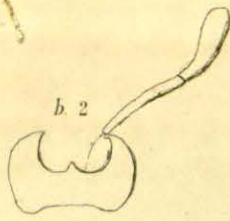


Fig. 7.

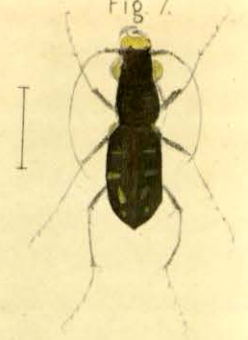


Fig. 5.

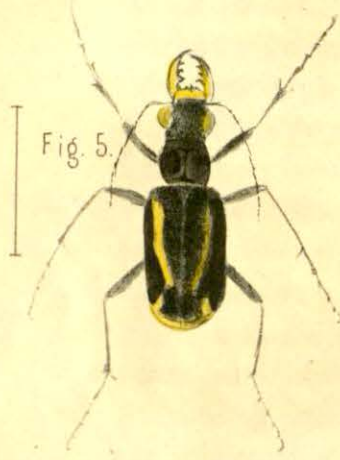


Fig. 6.

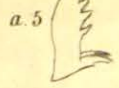


Fig. 8.



Fig. 11.



Fig. 10.

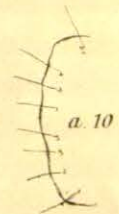
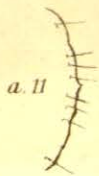


Fig. 9.



EXPLICACION DE LA LÁMINA.

—Fig. 1^a, *Tetracha geniculata*.—Fig. 2^a, *T. mexicana*; a 2 maxila, b 2 barba.—Fig. 3^a, variedad.
—Fig. 4^a, *Cicindela mexicana*; a 4 barba.—Fig. 5^a, *C. luteolineata*; a 5 mandíbula, b 5 barba, palpos labiales y maxila.—Fig. 6^a, *C. unicolor*; a 6 labro.—Fig. 7^a, *C. flavopunctata*; a 7 labro.—
Fig. 8^a, *C. carbonaria*; a 8 labro.—Fig. 9^a, *C. papillosa*; a 9 labro.—Fig. 10^a, *C. Mellyi*; a 10 labro.—Fig. 11^a, *C. Sommeri*; a 11 labro.