

DESCRIPCION
DE
COLEOPTEROS INDIGENAS

POR EL SEÑOR
DR. D. EUGENIO DUGÈS,

SOCIO CORRESPONSAL EN MORELIA.



El pequeño trabajo que publico hoy consiste sólo en la descripción de los Coleópteros de la familia de los BUPRESTIDOS de mi colección. Todas las especies que me eran desconocidas han sido comunicadas al Sr. Kerreman, de Bruselas, cuya competencia es reconocida por todos los coleopterologistas. Le había dejado en entera libertad de publicar todas las nuevas especies, pero no quiso hacerlo y esto me decidió á redactar la presente nota, en la que me ocupo no solamente de ellas sino también de otras ya conocidas. Su número es de sesenta y cinco, más algunas variedades.

EUCHROMA COLUMBICA, Mannerh.

E. GOLIATH, Cast. y Gory.—E. HERCULANEA, Dupont.

Long. 0.055.—Lat. 0.022.

(Hembra). Labro blanco amarillo. Cabeza punteada, color de cobre carminado y verde, con una faja de pelos blanco sucio á lo largo de los ojos.

Protórax punteado, con una faja dorada y otra en todo el rededor formada de pelo blanco sucio. Todos los bordes ofrecen colores metálicos, verde y carmín.

Escudete negro con reflejos dorados.

Élitros muy espinosos en la extremidad apical; la espina externa mayor. Están dentados en una pequeña extensión de esta misma extremidad, y cubiertos de liniecitas realzadas muy irregulares entre las cuales se pueden notar cuatro nervaduras regularmente longitudinales. Entre la cuarta y el borde marginal, hay como un ancho canal. Son amarillo-verde metálico, con el centro carmín.

Por debajo se ve el protórax carmín con vello amarillento; pecho lo mismo; abdomen también carmín, pero con el borde de los anillos verde. El quinto tiene una escotadura poco marcada. El sexto es triangular, deprimido lateralmente en la base y aquillado longitudinalmente. De la abertura anal salen unos cuerpos espinosos, negros y duros (taladro?). Los miembros son negro morenos con reflejos cobrizos, punteados y velludos.

Me lo dió el Dr. Donaciano Cano y Alcacio, como procedente del Estado de Chiapas ó más al Sur.

GYASCUTUS PLANICOSTA, Le Conte.

Long. 0.024.—Lat. 0.009.

Antenas verdes con los poros colocados sobre las dos caras de los artejos, quinto hasta undécimo, insertadas aquéllas en cavidades medianas.

Labro amarillo, lobulado; barba transversal, redondeada; cabeza verde metálico, esculpida.

Protórax transversal, recto por delante, lobulado atrás; el lóbulo ancho y sinuoso; ángulos posteriores agudos. Disco esculpido, verde metálico, con los realces cobrizos.

Escudete transversal casi lineiforme.

Élitros del ancho del protórax, largos, con el margen aserrado en la extremidad. Extremidad apical escotada y muy espinosa.

Son verdes, punteados, rugosos y con tres nervaduras poco aparentes ó mejor dicho, tres series de realces irregulares.

Prosternón lanceiforme.

Cuerpo verde metálico, punteado-rugoso.

Miembros lo mismo. Primer artejo de los tarsos posteriores igual al segundo y tercero juntos; el cuarto de todos, entero.

Villa Lerdo. Un ejemplar que me regaló el Sr. Hoega.

GYASCUTUS CÆLATUS, Le Conte.

Long. 0,021 á 0,0026.—Lat. 0.008 á 0,006

Antenas azules con los poros colocados de cada lado de los artejos, cuarto hasta undécimo, en una parte roja.

Barba muy corta, transversal, curva por delante, labro bilobulado; cavidades antenales grandes; epistomo estrecho; cabeza esculpida, verde metálico.

Protórax transversal, recto por delante, con los ángulos posteriores agudos; lobulado atrás, con el lóbulo escotado ó mejor sinuoso. El disco esculpido y de color azul metálico sobre los realces y verde en los surcos.

Escudete muy pequeño, un poco transversal.

Élitros apenas aserrados en la parte posterior del margen, extremidad apical escotada y muy espinosa, cubiertos de numerosos surcos longitudinales irregulares con los intervalos realzados como en la cabeza, de la cual ofrecen los colores.

Cuerpo esculpido como el protórax; prosternón agudo; miembros punteados, azules. Tarsos con el primer artejo de los posteriores un poco más largo que el segundo. El cuarto de todos apenas escotado.

Chihuahua. Me lo dió el Sr. Hoega.

CHALCOPHORA MEXICANA, Waterh.

Long. 0.015.—Lat. 0.010.

Negro y cobrizo.

Antenas negras con grandes hoyuelos poríferos inferiores; labro grande, escotado por delante; epistomo casi en semicírculo, con los ángulos agudos, distintamente separado de la frente, que es más alta, no estrechado por las cavidades antenales, que son pequeñas; de color cobrizo. Cabeza con un surco hondo, fuertemente deprimida en medio, esculpida (puntos, rayitas, etc.), cobriza y negra; ojos grandes, ovals.

Protórax un poco más largo que ancho, estrechado por delante y algo anguloso en los bordes laterales, un poco antes de la mitad; lobulado atrás y contiguo á la base de los élitros, con un surco longitudinal de cada lado del centro y otro lateral que empieza en el ángulo anterior, se dirige paralelamente al borde hasta el cuarto posterior, en donde se inclina hacia el ángulo posterior; negro y liso con los surcos rugosos y cobrizos.

Escudete muy pequeño, subcuadrado, un poco anguloso atrás, negro, brillante.

Élitros negros, brillantes y con surcos rugosos y cobrizos como sigue: primero, uno recto presutural; segundo, otro muy ancho naciendo en la base, de la cual ocupa toda la mitad externa y alcanzando la extremidad apical: en medio de este surco se ven unas tres manchas elevadas, negras y lisas que parecen ser un espacio irregularmente formado: la primera alargada ocupa el tercio anterior, luego sigue la segunda, que es oval, y la tercera bastante larga; tercero, otro más, interrumpido en medio por una mancha oval elevada y un último marginal. En resumen, pudiéramos contar cuatro surcos: primero, normal; segundo, separado del tercero por un espacio irregular y partido; tercero, interrumpido en medio, y cuarto, marginal con sus partes laterales rugosas en la extremidad. El ángulo suture-apical tiene una pequeña espina; el margen es denticulado.

Prosternón en triángulo agudo, alcanzando el metasternón. Metasternón formando

una pieza triangular muy visible. El quinto anillo abdominal está excesivamente escotado. Todo el cuerpo es rugoso y de color ferrugíneo.

Me lo dió el Sr. J. Alemán, de Moroleón (Guanajuato).

PSILOPTERA SIMPLEX, Waterh.

Long. 0.024.—Lat. 0.0085.

Cabeza esculpida, bronceada, con las erosiones cobrizo brillante. Antenas oscuras; cerca del borde libre y anterior de los artejos, sexto hasta undécimo, se ve una depresión profunda, oval, pero los verdaderos hoyuelos poríferos están situados por debajo.

Protórax transversal un poco estrechado por delante, sublobulado atrás, con una quilla poco aparente en los ángulos posteriores; color bronceado con una puntuación irregular, dorada.

Escudete casi puntiforme.

Élitros largos, estrechándose poco á poco hasta la extremidad apical, que es bífida; tienen ocho surcos longitudinales y además otro pequeño presutural en la base. Estos surcos son más bien unas series de puntos apretados, casi todos dorados. Los intervalos ofrecen de trecho en trecho unas erosiones formadas de puntos dorados muy pequeños y apretados, que son más numerosos en la parte lateral, pero todos dispuestos con mucha irregularidad, lo que no permite dar una descripción conveniente de esta disposición.

Cuerpo y miembros cubiertos también de puntos apretados del color antes dicho.

Jalapa. Me lo dió el Sr. J. Flohr.

PSILOPTERA SAGINATA, Mannerh.

Long. 0,025 á 0,019.—Lat. 0,009-0,007.

Cabeza verde metálico más ó menos obscuro, escotada por delante, con una pequeña línea longitudinal y cubierta de pelos blanquicosos.

Ojos morenos; antenas cobrizas; los tres primeros artejos cónicos, los demás subcuadrados; oscuros en su extremidad externa por arriba, casi todos de este color por debajo (poros); último artejo redondeado.

Protórax un poco rugoso, verde metálico más ó menos subido, más largo que ancho, un poco estrechado por delante, borde anterior algo sinuoso, con una franja de pelos blanquicosos; bordes laterales rectos; el posterior sinuoso, anchamente lobulado en arco en medio; sus ángulos bastante agudos.

Escudete muy pequeño, trapeciforme.

Élitros redondeados en el hombro, donde se ve una fuerte depresión longitudinal; escotados lateralmente antes de la mitad. La extremidad apical está escotada y los ángulos de la escotadura provistos de una espina.

Tienen once estrías, las siete primeras aproximadas; la octava y novena separadas de las primeras por un intervalo doble de los otros, pero cerca una de otra; décima y undécima con las mismas posiciones.

Estas estrías no están dispuestas exactamente del mismo modo en los dos individuos de mi colección (que me han sido regalados por el Sr. Boucard y provienen de Oaxaca), pero por lo menos sí las siete primeras. Un tercer individuo que me dió el Dr. Navarro y proviene de Tangancicuaro, tiene estas estrías más disimuladas; los intervalos son rugosos, granulosos y de color verde oscuro con reflejos cobrizos.

PSILOPTERA DILATICOLLIS, Wath.

Long. 0,027—Lat. 0,011.

Labro rugoso, azul; cabeza esculpida y con un surco pequeño azul metálico; antenas azules.

Protórax con un canal dorsal que forma atrás una grande depresión, excesivamente estrechado atrás y con los ángulos posteriores espiniformes; liso en el disco y demasiado punteado en los lados, con los puntos á veces unidos entre sí; de color azul oscuro, con reflejos irisados, principalmente en las partes laterales.

Escudete muy pequeño, subpuntiforme.

Élitros con nueve series de puntos; extremidad apical escotada; color azul oscuro con reflejos irisados principalmente en la parte marginal y con numerosas erosiones bronceadas y llenas de vello amarillo blanquiceo, dispuestas como sigue: primero, una faja en el borde basal y un punto un poco más abajo, cerca de la sutura; segundo, como á dos milímetros de la base, una fajita ocupando el segundo, tercero y cuarto intervalo y un punto en el sexto; tercero, una faja marginal debajo del callo humeral, llegando hasta el sexto intervalo; cuarto, una faja oblicua dirigida hacia abajo y afuera, empezando á la altura de la faja interna y llegando como al tercio marginal: está formada de puntos cuadrados ocupando el tercero, cuarto, quinto, sexto, séptimo, octavo y noveno intervalo; quinto, una faja transversal como á la mitad, ocupando el segundo, tercero, cuarto y quinto intervalo, y un punto más abajo entre el sexto y séptimo intervalo; séptimo, un poco más allá de la mitad un punto grueso; octavo, como á los tres cuartos una faja ocupando el primero, segundo, tercero y cuarto intervalo, dirigida hacia abajo y afuera hasta el margen; noveno y décimo, dos fajitas ofreciendo la misma disposición que la octava, distante de ella, entre sí y de la extremidad apical, dos milímetros; undécimo, en fin, además de estos dibujos, unos puntos más ó menos gruesos esparcidos irregularmente.

Cuerpo azul con muchísimas erosiones bronceadas. Prosternón bronceado, miembros azules.

Uno de los ejemplares de mi colección proviene de Villa Lerdo y me lo dió el Sr. Flohr, el otro proviene de San Diego de la Unión, Guanajuato, y me fué regalado por el Dr. Donaciano Cano y Alcacio.

DICERCA INCONSPICUA, Wath.

Long. 0,015.—Lat. 0,006.

Labro escotado y cubierto de pelos blanquizcos. Epistomo muy escotado, con sus ángulos espiniformes; ojos distantes; palpos maxilares con el último artejo subsecuri-forme. Antenas colocadas en una cavidad trigona, con un pequeño tubérculo arriba del cóndilo, de once artejos, el primero bastante grueso, el segundo bastante corto; el tercero cónico, dos veces mayor que aquél, los últimos en forma de sierra. Son bastante velludos por encima, por abajo se ven dos cavidades, una cerca de la truncadura anterior y la segunda debajo de ésta y cerca del borde, las cuales tienen los poros (poros inferiores). Son bronceados, más ó menos dorados; cabeza esculpida, bronceada.

Protórax transversal, un poco escotado por delante, lobulado atrás; bordes laterales redondeados en su mitad anterior. En la posterior están escotados y con los ángulos posteriores agudos. Disco con una faja longitudinal mediana y lisa, con el resto punteado muy irregularmente, bronceado, con los puntos verde dorado.

Escudete pequeño, suborbicular, deprimido en medio, verde dorado.

Élitros cuneiformes, es decir, muy estrechados en la extremidad apical, bronceados.

Tienen nueve surcos irregulares, con los intervalos más ó menos costiformes, pero interrumpidos de trecho en trecho por unos pequeños espacios punteados. La superficie toda está cubierta de puntos muy irregulares, con el fondo verde dorado; además, se ven tres hoyuelos formados de pequeños puntos verde dorado y que contienen también unos pelos blanquizcos: el primero en el cuarto anterior del margen, formado de puntos gruesos unidos; el segundo colocado en la mitad del élitro premarginal, redondo, es el mayor; el tercero en los tres cuartos, poco notable, más distante del margen que los demás. En fin, se ve en el margen una serie irregular de pequeños puntos semejantes á los tres citados.

Cuerpo dorado, demasiado granuloso y velludo.

Cavidad external formada en los lados por el mesosternón y en el fondo por el metasternón: éste deprimido como también el primer segmento abdominal. El quinto anillo muy grande, triangular, escotado en la extremidad, con los ángulos espiniformes.

Miembros bronceados, el primer artejo de los tarsos posteriores del tamaño del segundo.

Mineral de Valencia, Estado de Guanajuato.

BUPRESTIS BIPLAGIATA, Waterh.

Long. 0,017-0,020.—Lat. 0,0065-0,007.

Epistomo escotado, antenas normales, los primeros artejos dorados, los demás verdes; frente con una línea saliente y longitudinal en medio, y de cada lado una curva que unida á su congénere, forma un anillo.

Estas líneas doradas y los intervalos delicadamente punteados y verdes. Vértice azul verdoso, como esculpido, y con una pequeña línea lisa longitudinal y surcada.

Protórax transversal, un poco elevado por delante y algo estrechado en esta parte; borde anterior encorvado, laterales curvos, posterior sublobulado ó mejor sinuoso; liso en medio longitudinalmente, con esta parte verde: de cada lado presenta una superficie lisa con algunos puntos esparcidos, roja. Los bordes anteriores y laterales son de este color y el resto verde más ó menos subido y punteado muy irregularmente.

Escudete pequeño, suborbicular, sumido, verde dorado.

Élitros con cuatro costillas, las tres primeras muy marcadas, la cuarta submarginal mucho menos.

La sutura también costiforme: esta sutura, la cuarta costilla y el margen, rojo cobrizo; el resto verde, liso sobre las costillas, granuloso y con reflejos dorados en los intervalos.

Cuerpo cobrizo con reflejos verdes; prosternón y metasternón acanalados; en un individuo macho (?) el quinto anillo está escotado, con los ángulos espiniformes; además, se ve un sexto anillo membranoso, amarillo moreno, excesivamente tridentado en su borde libre; en otro hembra (?) el quinto anillo está vagamente tridentado.

Miembros dorados y verdes; primer artejo de los tarsos posteriores más largo que el segundo; ganchos sencillos.

Me lo remitió el Dr. Barroeta, de San Luis Potosí.

BUPRESTIS JIMENEZI, n. sp.

Long. 0,027.—Lat. 0,009.

Mandíbulas amarillo vivo, con la punta negra. Labro ferruginoso. Antenas verdes. Cabeza con la frente amarilla y el vértice verde metálico. En la frente se ve de cada lado un punto largo, longitudinal, empezando casi en la cavidad antenal. Ojos morenos.

Protórax transversal, con los ángulos anteriores encorvados hacia abajo y el lóbulo posterior anguloso; punteado, con una pequeña depresión en el lóbulo; de color verde, con reflejos azules; los bordes laterales y el borde anterior amarillo vivo.

Escudete pequeño, suborbicular, bronceado.

Élitros con nueve surcos punteados y una pequeña basal presutural. Los intervalos son lisos. Extremidad apical sub-biespinosa. De color verde con dibujos amarillos como sigue: primero, sobre los intervalos cuarto y quinto se ve una faja amarilla que parece continuar la faja lateral del protórax y que llega hasta la mitad. La del cuarto intervalo sobrepasa un poco la otra; segundo, un poco más abajo una mancha cuadrada, transversal, extendida del tercero hasta la mitad del séptimo y algo del octavo intervalo. Además, hay en el primero y segundo intervalos unos puntitos irregulares y vagos.

Cuerpo amarillo con las suturas negras. El borde libre de los anillos abdominales es negro también. Nótase, además, en la extremidad del primero, segundo, tercero y cuarto anillos una fajita de este color, oblicua de adentro afuera y de abajo arriba.

Muslos amarillos, con el borde anterior y una manchita cerca de la extremidad verdes; tibias anteriores verdes por arriba y amarillas por debajo; intermedias verdes con la extremidad amarilla; posteriores lo mismo; tarsos con la base de los dos primeros artejos amarilla, los demás verdes.

Este hermoso insecto me fué regalado por el Sr. J. Flohr y proviene de Jalapa. Como no estamos seguros de su determinación, le he impuesto provisionalmente el nombre de *Jimenezi*, en prueba de profunda estimación y agradecimiento al íntegro Gobernador del Estado de Michoacán, general D. Mariano Jiménez.

MELANOPHILA NIGRA, n. sp.

Long. 0,007.—Lat. 0,0025.

Labro subredondeado, un poco escotado por delante; su porción membranosa y posterior visible, con surcos longitudinales muy pronunciados, velludo en la base. Palpos maxilares con el último artejo cónico y truncado en la extremidad; labiales con este mismo artejo casi cuadrado. Antenas azul metálico, insertadas respectivamente en una cavidad que llena el cóndilo, que es rojizo; primer artejo grueso, claviforme; segundo casi redondo, tercero cónico, más largo que el segundo, pero más corto que el séptimo y el cuarto, algo menor que el tercero. Éste y los siguientes transversales y disminuyendo poco á poco hasta el undécimo, que es oval. En su ángulo anterior se ven por arriba y por abajo unos puntos apretados, como plateados (poros terminales?) Epistomo muy escotado, con sus ángulos agudos. Cabeza deprimida longitudinalmente en la frente, en exceso puntuada, negra, con reflejos bronceados. Protórax transversal, un poco escotado en su borde anterior, pero algo avanzado sobre la cabeza en medio de este borde; lados redondeados. Borde posterior lobulado en medio; el lóbulo redondeado, un poco elevado y surcado en medio. Ángulos deprimidos, arqueados hacia atrás. Disco cubierto de puntos, con el contorno brillante y los intervalos mates, lo que hace que la superficie toda ofrezca el aspecto del gros de aguas negro.

Escudete redondeado, cordiforme, pequeño.

Élitros alargados, con una espina en la sutura, el ribete epipleural apenas notable; muy delicadamente dentados en el borde, granulosos, muy parecidos á la lija, negros.

Prosternón elevado, tridentado hacia atrás. La cavidad externa formada por el mesosternón en los lados y en el fondo por el metasternón.

Muslos anteriores sencillos; tarsos posteriores con el primer artejo á lo menos tan largo como el segundo y tercero juntos; cuarto fuertemente bilobulado; negros; ganchos sencillos, rojizos; quinto artejo abdominal fuertemente escotado, con los ángulos algo espinosos, todo esto punteado de negro con reflejos bronceados.

Tupátaro (Guanajuato).

ACMÆODERA FLAVOMARGINATA, Chev.

Long. 0,010-0,012.—Lat. 0,003-0,0045.

Cabeza negra, excavada en el centro, fuertemente punteada; ojos y antenas negros hoyuelos poríferos terminales.

Protórax más ancho que largo, escotado por delante, con sus ángulos anteriores abrazando algo la cabeza, con una fuerte excavación triangular en el centro. Borde posterior sinuoso, escotado al nivel del escudete y con sus ángulos rectos, ribeteado. Disco cubierto de puntos gruesos y hondos. Es negro verde metálico, con una faja amarillo subido en los bordes laterales y el ribete lateral negro. Escudete invisible.

Élitros cortados rectos en el hombro, con la extremidad apical terminada en punta roma, dentellados en el margen y con un tubérculo en la espalda. Se les ven diez series de puntos hondos y gruesos con los intervalos costiformes. El cuarto más elevado que los demás, forma una quilla; el sexto ofrece la misma disposición pero menos notable. De color negro verde metálico, con manchas amarillas y rojas como sigue: primero, una faja marginal amarillo vivo sale del hombro y se ensancha poco á poco hasta el tercio intermedio donde ocupa los cuatro intervalos externos: un poco antes de la extremidad de esta faja se ve una mancha negra en el margen; segundo, en el tercio posterior una faja transversal rojo subido que no alcanza la sutura y amarilla en el margen; tercero, un poco más abajo una segunda faja, también roja con su margen amarillo. Estas fajas son más ó menos regulares. Extremidad apical negra, pero con un punto rojo ó amarillo, ó compuesto de estos dos colores y que puede faltar.

Cuerpo bronceado-verduzco metálico.

México. (Chev). Guanajuato, Silao, León.

El Sr. J. Flohr me mandó de Jalapa un ejemplar creyéndolo una especie diferente, pero para mí no es sino una variedad negra más bien que bronceada y en la cual el rojo de los élitros forma solo una faja. También la puntuación del protórax parece menos gruesa.

NOTA.—Schwartz dice que difiere mucho por la forma del tórax y escultura de los élitros de la *Acmæodera flavomarginata* de Arizona que fué determinada por Sturn, siendo probable que sea otra especie.

ACMÆODERA SCALARIS, Mannh.

Long. 0,009.—Lat. 0,0035.

De forma ovoide, negra, con manchas amarillas.

Cabeza excavada en el centro, fuertemente punteada, negra.

Protórax transversal, negro metálico, con una faja amarilla en el borde lateral y el ribete negro, fuertemente puntaedo.

Élitros con la sutura un poco elevada, un tubérculo y una depresión escapular, diez estrías de puntos, de las cuales, la sexta, séptima y octava se juntan en el tercio posterior, sin tener muy saliente ninguno de los intervalos. Respecto á la disposición de los colores, admitiré para la facilidad de la descripción, que el fondo es amarillo subido y las manchas negras, y así tendremos: primero, una larga faja longitudinal, sutural, que baja desde la base hasta el tercio posterior, donde se redondea hacia adentro; segundo, una faja también longitudinal que se extiende desde el callo humeral hasta la mitad del élitro; tercero, cinco manchas marginales: primera, cerca de la extremidad de la segunda faja; segunda, tercera, cuarta y quinta, casi igualmente distantes una de otra; cuarto, una mancha subredondeada colocada en la extremidad de la segunda faja, un poco abajo de la segunda mancha marginal; quinto, una pequeña faja transversal situada abajo de la primera faja, casi enfrente de la tercera marginal; sexto, una faja semejante colocada debajo de la quinta; séptimo, otra al nivel del quinto punto marginal con el cual se une á veces; octavo, por último, la extremidad negra.

Cuerpo bronceado metálico un poco rojizo.

Tupátaro y Moroleón. Guanajuato.

Schwartz dice que es idéntica á la *A. Stepburni*, Le Conte. Si realmente es la misma especie, el primer nombre tiene la prioridad.

ACMÆODERA FLAVOSTICTA, Waterh.

Long. 0,008.—Lat. 0,003.

Antenas negro-bronceado, con los cuatro primeros artejos lisos, los demás algo velludos en el borde externo; cabeza bronceada, un poco excavada en el centro, delicadamente esculpida ojos amarillentos.

Protórax de forma normal, con un surco dorsal y algo excavado delante del escudete ó mejor dicho de la sutura elitral, teniendo una depresión oblicua de cada lado; cubierto de una gruesa puntuación muy confluyente y bronceado tirando á verde en los bordes.

Escudete invisible.

Élitros alargados, dentados en el margen, con nueve costillas poco notables, los intervalos que hay entre ellas, bipunteados (la línea de puntos más interna, siendo generalmente la más gruesa). De color cobrizo brillante, con unas manchas amarillo de Nápoles como sigue: primero, un punto en medio de la base, pero sin tocarla; segundo, uno grueso en medio del disco, como al tercio anterior; tercero, un poco más abajo de éste y más afuera, otro pequeño; cuarto, otro, en fin, como al tercio posterior cerca de la sutura; quinto, en el margen se ve una fajita que sale del ángulo humeral y se eleva un poco sobre el élitro en su parte inferior: esta faja puede estar formada por unos puntitos separados; sexto, un poco más abajo una mancha triangular con la base sobre el margen, ó sólo una fajita marginal; séptimo, una mancha cuadrada con

un puntito que pueda unirse con el tercer punto discoidal ó bien triangular; octavo, una mancha de esta forma en el cono sexto; noveno, una fajita transversal que puede partirse en varios puntos; y décimo, en fin, una manchita cerca de la extremidad apical. Debo hacer notar que estas manchas son muy irregulares y se unen ó separan con suma facilidad: así, en nuestro único ejemplar los dos élitros difieren bastante uno del otro. Pecho azul ó verde bronceado; abdomen de este color, punteado y cubierto de pelitos blancos. Piernas lo mismo. Ganchos fuertemente bifidos.

Guanajuato.

ACMÆODERA VENUSTA, Waterh.

Long. 0,010.—Lat. 0,0035.

Cabeza bronceada, fuertemente punteada y velluda.

Protórax acanalado en el centro y deprimido en los lados, notablemente escotado, velludo y bronceado.

Élitros subcuneiformes, con diez estrías exageradamente punteadas, y con los puntos á veces unidos; intervalos con una línea de puntos más chicos. De color bronceado, con manchas amarillas y rojas, como sigue: primero, un pequeño punto casi en el ángulo humeral externo; segundo, en el margen y un poco más adentro, una pequeña línea longitudinal, también amarilla; tercero, dos pequeñas líneas paralelas y amarillas; cuarto, como á la mitad, cuatro pequeñas fajas paralelas y amarillas que forman una especie de faja transversal que desde el margen se extiende casi hasta el medio del disco; quinto, dos pequeños puntos amarillos; sexto, dos puntos un poco alargados, amarillos y unidos á la precedente por una faja roja; séptimo, una faja transversal que es primero roja en el margen y después amarilla; octavo, en la extremidad apical una mancha roja, amarilla en su porción sutural; noveno, en medio de la base un pequeño punto que puede faltar; décimo, en medio del disco, como al tercio superior, un punto grueso seguido por una fajita flexuosa y longitudinal, ambos amarillos; undécimo, en fin, la mitad posterior de este disco está lleno de pequeños puntos irregulares y amarillos que se unen más ó menos.

Sólo poseo dos ejemplares en los cuales los dibujos difieren notablemente en uno y otro élitro.

Cuerpo bronceado verdoso y cubierto de vello blanquizco.

Tupátaro, Guanajuato.

ACMÆODERA MESTA, n. sp.

Long. 0,005-0,006.—Lat. 0,0015-0,002.

Cabeza negra con reflejos bronceados, fuertemente punteada y velluda.

Protórax redondeado en los lados, con un surco dorsal punteado y velludo, color rojo de bronce obscuro.

Escudete invisible.

Élitros con unas diez estrías de gruesos puntos, el primero y segundo intervalos negros, los cinco siguientes amarillo de ocre, formando una faja longitudinal amarilla, con una pequeña mancha negra en el centro y también corriendo un poco en el negro presutural. Después dos intervalos negros casi hasta la extremidad, y por último, los dos marginales amarillos, juntándose en la extremidad con la primera faja amarilla.

Cuerpo más ó menos cobrizo, obscuro y velludo.

Varietad.—En ella el negro de los élitros está mucho más extendido, de manera que el amarillo forma una faja ancha hasta la mitad, y la mitad posterior parece negra manchada de puntos amarillos; se nota la misma disposición en el margen.

Guanajuato.

ACMÆODERA VIRIDISSIMA, Chev.

Long. 0,012-0,013.—Lat. 0,004-0,005.

Verde obscuro, azulado en los lados. Cabeza surcada en medio y cubierta de puntos gruesos. Epistomo escotado. Antenas más cortas que el protórax, negras con reflejos verde metálico. Ojos amarillos, estrechos. Protórax transversal, recto en la base, escotado en semicírculo sobre la cabeza, saliente en los lados é inclinado lateralmente cerca del dorso; presenta una depresión triangular muy marcada en su parte posterior y un surco dorsal; está cubierto de puntos hondos y de unas redecillas ó nervaduras cerca del margen que es un poco elevado y brillante. Escudete invisible: en su lugar se ve una depresión.

Élitros algo más estrechos que el protórax, disminuyendo poco á poco, redondeados en la extremidad apical y dentados en el margen. Se hallan cubiertos de puntos gruesos muy apretados, formando diez series ó estrías; tienen dos costillas longitudinales colocadas entre la cuarta y quinta estrías, la octava y novena. Entre la segunda y tercera y la sexta y séptima, se ven otras costillas menos desarrolladas. Las cuatro estrías suturales se transforman en las dos terceras partes de su longitud en surcos que tienen unas cavidades punteadas y unas pequeñas costillas desiguales (intersticios con puntos dobles) que no se elevan arriba de las estrías. Las seis últimas estrías son reticuladas, escabrosas y como espinosas á medida que se acercan á los bordes. Hombro elevado entre la sexta y séptima estrías y sinuosamente excavado por debajo; cuerpo de un verde azulado, más claro encima, liso y cubierto de puntos como labrados á torno. Miembros verdes, piernas combadas y con pelos cenicientos. Este color es el que indica Chevrolat en su descripción. Los ejemplares de mi colección son verde obscuro con reflejos más ó menos bronceados.

Se encuentra en los alrededores de la ciudad de México, Guanajuato y Moroleón, de donde he recibido un ejemplar que me obsequió el Dr. J. Alemán.

ACMÆODERA STELLARIS, Waterh.

Long. 0,0095.—Lat. 0,003.

Cabeza negra con reflejos dorados, cubierta de puntos gruesos, apretados.

Protórax un poco deprimido de cada lado del borde anterior y en la línea dorsal; cubierto de puntos gruesos medianamente apretados. Negro con reflejos dorados ó cobrizos y una ancha faja amarilla recorriendo el borde lateral.

Escudete pequeño, en triángulo agudo, cobrizo. Élitros con liniecitas en el borde basal y con diez series de puntos gruesos, de los cuales sólo los más internos dejan ver un intervalo subcostiforme; los intermedios casi juntos. Son negros con reflejos cobrizos apenas notables y algunos otros azules con manchas de color amarillo subido, como sigue: primero, una faja en el mismo borde marginal, subiendo un poco en la base é interrumpida un poco antes de la extremidad: nula en la extremidad apical. De esta faja se desprende primero, como al cuarto anterior, una manchita interna subcuadrada y larga; segundo, en la mitad se ve una lengüeta oblicua hacia arriba y que alcanza al quinto surco, donde se extiende un poco; tercero, nótase otra como á los tres cuartos en forma de cuadro alargado; cuarto, á la altura de los surcos tercero y cuarto se ve una serie de manchas muy irregulares dispuestas como sigue: primera basal pequeña; segunda cerca del cuarto formando dos rayitas unidas por su extremidad; tercera situada como á la mitad transversal del élitro y atravesando los intervalos segundo, tercero, cuarto y quinto; en fin, nótase en el tercio posterior del élitro, como un salpicado de manchitas irregulares.

El margen del élitro dentado; pero principalmente en la extremidad apical, que está separadamente redondeada.

Cuerpo y miembros cobrizos. Me fué obsequiada por el Sr. J. Flohr y proviene de Playa Vicente.

ACMÆODERA CONNEXA, Le Conte.

Long. 0,008.—Lat. 0,003.

Cabeza punteada, negro-verde submetálico. Protórax del mismo color, deprimido en medio de la base y muy fuertemente sobre los ángulos posteriores. Está punteado y tiene vello amarillento.

Escudete nulo.

Élitros con diez series de puntos más gruesos en la mitad externa. Intervalos con puntos pequeños, subcostiformes pero planos en la mitad interna de la base donde todos los puntos son casi iguales. De color morado submetálico con manchitas amarillas colocadas con bastante irregularidad. Se ven dos sobre el primer intervalo en su tercio posterior; en el segundo y tercero una formando una rayita transversal. En la extre-

midad apical una ocupando los tres primeros intervalos y algo manchada de naranjado. El mismo tercer intervalo con seis manchas, además de las dos que forman la rayita transversal indicada. El cuarto está immaculado. El quinto y sexto tienen seis comunes, una en medio, otra segunda á los tres cuartos y la última apical anaranjada. El octavo tiene una á los tres cuartos, no confundida con la segunda del quinto y sexto. El noveno tiene una en la mitad y una segunda en los tres cuartos.

Cuerpo y miembros color de bronce verdoso.

Me la dió el Dr. J. Alemán, de Moroleón, Guanajuato.

ACMÆODERA JUCUNDA, n. sp.

Long. 0,011.—Lat. 0,004.

Cabeza surcada, punteada, negro-verdoso. Antenas negras, dentadas desde el quinto artejo. Protórax fuertemente deprimido en triángulo, en medio, con la base de la depresión, posterior; también deprimido en los lados; punteado y negro-verdoso. Escudete invisible.

Élitros con diez surcos hondos y punteados. Los puntos, pequeños en los surcos internos, poco á poco van aumentando hasta los marginales, donde no dejan ningún intervalo entre sí. Los intervalos, primero hasta sexto, únicos visibles, ofrecen una serie de puntos muy pequeños. Dichos élitros son azul morado y salpicados de puntos amarillos dispuestos con bastante irregularidad y poco numerosos.

Cuerpo cubierto de puntos gruesos, negro-verdoso. Miembros lo mismo.

Acapulco. El Sr. Høge me regaló un par de estos bonitos insectos.

ACMÆODERA SINALOENSIS, n. sp.

Long. 0,010.—Lat. 0,004.

Verde metálico.

Cabeza cubierta de una puntuación gruesa y muy apretada. Verde metálico. Ojos negros. Antenas negras con reflejos bronceados.

Protórax transversal con los ángulos anteriores agudos y los posteriores redondeados, deprimido longitudinalmente en medio, cubierto de la misma puntuación que la cabeza, metálico bronceado en el centro y verde en los lados.

Escudete invisible.

Élitros cónicos, rectos en la base, redondeados en la extremidad apical y aserrados sobre el margen. Tienen diez series de puntos completos, y además, una muy corta presutural. Los intervalos primero, segundo, tercero y cuarto son bastante anchos y

punteados; el quinto casi nulo; el sexto, séptimo y octavo nulos, y el noveno y décimo costiformes y punteados. Los puntos que forman las series son muy gruesos, y las series novena y décima están unidas sobre el hombro. De color bronceado en la parte sutural, luego pasan al verde, y después en los bordes presentan una mezcla de verde, rojo y morado, este último color dominando. Cuerpo punteado, negro-verde metálico. Miembros bronceados.

Motagé, Sinaloa.

ACTENODES CALCARATA, Chev.

Long. 0,009.—Lat. 0,007.

Cabeza cobriza, surcada en medio, fuertemente punteada, con dos manchas pulidas en la frente. Palpos verdes, segundo artejo largo, tercero un poco menos, último corto. Antenas azuladas con los dos primeros artejos cobrizo oscuro, el tercero el mayor, cavidades de la base ovales. Ojos estrechos, amarillentos, ribeteados de negro, oblicuos, muy aproximados en el vértice.

Protórax transversal, punteado y con algunas arrugas; con la base bisinuosa, redondeado en el escudete; sus ángulos posteriores arqueados y agudos; una costilla oblicua por encima girando con la base. De color bronceado, con reflejos rojos y dorados, escudete estrecho y agudo, bronceado y verde.

Élitros digonos en la base, granulados, con cuatro costillas longitudinales, poco notables y una prescutelar. Margen dentellado en su mitad posterior. Base algo dorada, después una faja cobriza saliendo del ángulo humeral externo y uniéndose a la sutura como al tercio anterior; en la mitad una segunda faja también cobriza y paralela a la primera. Las dos están en zizás. El resto del élitro es bronceado oscuro.

Cuerpo morado, con el último anillo del abdomen verdinegro y punteado. Tarsos verde-azul.

Un ejemplar me fué mandado por el Sr. A. Sallé como colectado en Veracruz; otro del Sr. J. Flohr como proveniente de playa Vicente (Misantla), y un tercero fué encontrado por mí cerca de Guanajuato. El Sr. Ch. Kerreman, en una nota sobre los *Crysobothrideos* (Comptes rendus de la Société Entomologique de Belgique, 1890), coloca este insecto en el género *Actenodes* y soy enteramente de su opinión.

ACTENODES CHALYBEITARSIS, Chev.

Long. 0,024.—Lat. 0,008.

Epistomo escotado, morado. En la cabeza se ven dos surcos que saliendo del borde del epistomo se elevan en la frente, son rugosos y de un verde resplandeciente; otro surco también verde, pero liso, sale un poco atrás del borde, llega hasta el vértice, y

tiene en medio una especie de depresión transversal. Los intervalos de estos surcos son morados y lisos; el resto de la cabeza es punteado y verde oscuro. Protórax punteado, verde con reflejos cobrizos.

Escudete dorado.

Élitros verde-negrusco con cuatro costillas bien marcadas; una prescudal que se une con la sutura, y de las otras, la segunda completa, la tercera y cuarta geminadas en su extremidad. Intervalos delicados y densamente punteados; mitad posterior del margen dentellado.

Cuerpo verde y punteado en los lados, liso y cobrizo en medio.

Miembros verdes con los tarsos morados, muslos anteriores con un diente mediano por debajo y en su mitad.

Abdomen dentado en los lados.

He recibido un ejemplar del Sr. A. Sallé, proveniente de Veracruz, y otro del Sr. Flohr, de Jalapa.

TRINCOPYGE ALACRIS, Le Conte.

Lat. 0,018.—Long. 0,006.

Azul metálico con cambiantes verdes y manchas amarillas.

Cabeza fuertemente punteada, ojos color amarillo de ocre.

Protórax azul, presentando: primero, en el borde lateral una faja amarilla que se extiende un poco en la base; segundo, un punto amarillo un poco adelante del ángulo del lóbulo posterior, otro en medio del borde anterior, y otro, en fin, en cada extremidad del mismo borde. Estos puntos pueden faltar, ya todos ó solo algunos.

Escudete en triángulo alargado y agudo, azul-morado.

Élitros azules ó verdes con manchas amarillas dispuestas como sigue: primero, una como al tercio anterior que no toca la sutura ni alcanza el margen y sube oblicuamente hasta el ángulo escapular; segundo, más abajo, como en la mitad, nótase una faja más ancha sobre el margen que sobre la sutura que no alcanza: es angosta en medio y puede unirse con la primera por una línea mediana; tercero, una, por último, ocupando todo el tercio posterior, longitudinal y formando la figura de un triángulo muy alargado con los ángulos algo romos y la base mirando hacia adelante. Ofrecen, además, diez estrías de puntos con los intervalos teniendo una serie de puntos menores. Extremidad apical cortada en línea recta.

Por debajo se ve sobre los epímeros protorácicos, un punto amarillo formado por una extensión de la faja que ocupa el borde antero-superior del torax y una segunda alargada en las ancas del tercer par de patas.

Guadalajara (Alf. Dugès). San Luis Potosí (Dr. G. Barroeta).

CHRYSOBOTHRIS COSTIFRONS, Waterh.

Long. 0,018.—Lat. 0,007.

Bronceado obscuro. Cabeza aplastada por delante, puntuada y con rugosidades irregulares; ápice puntuado regularmente; occipucio con una costilla unida, surcado en medio. Epistomo escotado en ángulo. Antenas con el tercer artejo dos veces y media tan largo como los que siguen. Ojos estrechos, amarillos ribeteados de verde ó negros. Protórax en cuadro transversal, biarqueado en la base, en ángulo truncado frente del escudete; redondeado en el borde anterior, cortado oblicuamente en el ángulo anterior que está algo abatido, recto en los lados, regularmente puntuado y reluciente en medio, rugoso cerca de los bordes. Escudete pequeño, triangular. Élitros más anchos que el protórax, oblicuos delante del hombro, disminuyendo desde los dos tercios, muy delicadamente dentados, con una espinita afuera de la sutura (extremidad apical), cubiertos de una puntuación irregular y rugosa. Cada estuche tiene tres estigmas: primero, en la base doble y transversal; segundo, como en la mitad, dos veces redondeado, subiendo un poco sobre la sutura; tercero, más allá de la mitad, oblicuo, abatido hacia la sutura. El fondo de estos estigmas está puntuado regularmente. Sutura en forma de costilla con puntos dentiformes (crenelés), por dentro; una segunda costilla aproximada, recta, empezando en el segundo estigma; se ve también una nervadura entre el segundo y tercer estigma que reaparece abajo del último. Muslos gruesos, los anteriores armados en su extremidad de una fuerte espina interna. Cuerpo aplastado, de un rojo cobrizo. Primer segmento abdominal acanalado en medio, el último tridentado en su borde libre; segundo, tercero y cuarto, con los ángulos espinosos.

Remitido por el Sr. Boucard, Oaxaca (?). Guanajuato (?)

A.—Variedad en la cual los estigmas están mucho más bien limitados.

CHRYSOBOTHRIS MULTISTIGMOSA, Mannh.

C. ATABALIBA, Cast. y Gory.

Long. 0,014-0,018.—Lat. 0,005-0,007.

Color de bronce morado.

Epistomo escotado en semicírculo. Cabeza cubierta de pelos blanquicos pero brillantes; vértice glabro, puntuado y con una línea lisa surcada en medio. Antenas con pelos brillantes, verdes, dorados y plateados.

Protórax puntuado, en cuadro un poco alargado, recto en los lados, con los ángulos anteriores cortados oblicuamente, trisinuado en el borde posterior, algo convexo en el disco, que tiene un surco dorsal del color general.

Escudete triangular, pequeño, azul.

Élitros ovalares, con cuatro nervaduras, de las cuales la cuarta es bien notable solo en el tercio posterior y se junta en su extremidad con la segunda. Tienen también cuatro puntos dorados: primero, en el lóbulo de la base, casi en el nacimiento de la primera nervadura; segundo, otro como al tercio anterior colocado sobre la segunda nervadura; tercero, otro más un poco más allá de la mitad sobre la tercera nervadura; cuarto, en fin, en el cuarto posterior un último colocado en el intervalo de la primera á la segunda nervadura; toda la superficie está puntuada irregularmente; la sutura y el margen dentados; cuerpo cubierto en los lados de pelos cenicientos. Color de bronce dorado muy brillante.

Abdomen fuertemente acanalado en medio; ángulos posteriores de los anillos apenas dentados; mas los anteriores con un fuerte diente en su borde inferior. Por arriba es de un color verde metálico hermoso. Miembros dorados y tarsos verdes.

Guanajuato. Tupátaro.

CHRYSOBOTHRIS MELAZONA, Chev.

C. NIGROSIGNATA, DEJ.

Longitud 0,010.—Latitud 0,004.

Verde dorado reluciente tirando á azul.

Cabeza truncada por delante, con una puntuación fuerte é irregular, deprimida. Puntuación irregular en el ápice, con un surquito. En uno de los sexos es menos deprimida y la puntuación es más regular; frente pulida, con un pequeño hueco en el centro, dorada. Epistomo hendido, escotado en triángulo. Antenas verde dorado muy reluciente, oscuras desde el cuarto artejo: el primero muy largo. Ojos estrechos, tocando el protórax, bastante aproximados por arriba. Protórax bisinuado en la base, con el lóbulo mediano subredondeado; recto en los lados con los ángulos agudos, de superficie puntuada. Es verde metálico con los bordes laterales dorados. Élitros con la base prolongada en ángulo sobre el protórax; dentados en el margen, puntuados; son verdes, con tres fajas de un negro morado-azul. Estas fajas no tocan la sutura. En mis ejemplares, en lugar de la primera faja se ve un punto muy grueso. Tienen dos estigmas profundos en la base, un tercero debajo de la primera faja (punto) y otro doble entre la segunda y tercera. La sutura está un poco excavada en su longitud. Miembros cortos, dorados; muslos gruesos, cubiertos de liniecitas escabrosas; anteriores armados de una espina ancha; piernas intermedias encorvadas, del mismo color; tarsos oscuros ó azulados. Uno de los sexos, según Chevrolat, está fuertemente puntuado por abajo, menos en el abdomen; su color es de un dorado cobrizo; el otro es verde azulado, apenas puntuado. Extremidad del abdomen truncada, con una punta de cada lado.

Orizaba, Chev., Sierra de Mazamitl y Morelia, Michoacán. Tupátaro, Guanajuato.

CHRYSOBOTHRIS SOBRINA, n. sp.

Long. 0,012.—Lat. 0,006.

Bronceado, epistomo muy escotado en ángulo, con sus lados arredondados y el borde verde metálico. Cabeza puntuada; frente un poco surcada; entre ella y el vértice se ve una pequeña quilla con una depresión de cada lado. Antenas con los tres primeros artejos dorados, los demás verdes. Protórax transversal, cordiforme, es decir, mucho más estrecho por atrás que por delante. Borde anterior casi recto, con sus ángulos cortados oblicuamente; el posterior trisinuado, con el lóbulo medio en ángulo truncado. Disco surcado y deprimido longitudinalmente en medio; en los lados una depresión oblicua hacia adelante y afuera, cerca del borde anterior; otra segunda naciendo casi en la base y alcanzando el ángulo anterior externo; superficie puntuada, siendo menores los puntos en las depresiones.

Escudete pequeño, triangular.

Élitros mucho más anchos que el protórax, rectos hasta el tercio posterior, donde se dirigen oblicuamente hasta la sutura, siendo esta parte fuertemente dentellada; tienen tres estigmas dobles: primero, en la base, el interno en el ángulo entrante con el protórax y el segundo en el humeral; segundo, colocado como en el tercio anterior formado de dos depresiones unidas, ó mejor dicho, de una sola partida en el borde anterior y en el posterior por una pequeña costilla (segunda); tercero, situado en el tercio posterior, en el punto mismo donde el margen se dirige hacia la sutura, casi de la misma figura que el segundo.

Tienen también cuatro costillas: primera, partiendo del primer estigma y recorriendo sinuosamente la sutura hasta la extremidad apical, donde forma un dientecito segunda, situada entre el segundo y tercero estigma y formando las divisioncitas citadas en el segundo; tercera, formando el borde externo del segundo estigma y llegando hasta el borde anterior del tercero; cuarta, recorriendo el margen para ir á unirse con la primera en la extremidad apical. Estos élitros están puntuados; con puntos muy tupidos en las partes hondas, menos y aun lisos en las otras partes.

Abdomen acanalado en medio; el último anillo tridentado en su borde libre; los otros un poco dentados en su ángulo posterior externo; cubiertos de puntos abovedados, color de oro y verde en medio. Muslos anteriores con un diente en su borde inferior, dorados como los otros; tarsos azules.

Guanajuato.

CHRYSOBOTHRIS ARMATA, n. sp.

Long. 0,011.—Lat. 0,004.

Antenas con los artejos primero, segundo y tercero verdes, los otros morados; mandíbulas moradas, palpos azules. Labro azul, subanguloso, truncado en la extremidad y surcado longitudinalmente; epistomo arqueado; cabeza con un surco longitudina,

corroída más bien que puntuada, principalmente por delante; verde bronceado; ojos moreno bajo, subcontiguos en el vértice.

Protórax transversal, apenas escotado por delante, con los ángulos un poco abatidos, recto en los lados. Apenas lobulado en medio; atrás y con sus partes laterales más bien oblicuas, pero no envolviendo la base de los élitros. Tiene un canal transversal interrumpido en medio, en la base, y está un poco ribeteado en los bordes anterior y posterior. Disco puntuado, verde.

Escudete muy pequeño, muy agudo, verde.

Élitros largos con la base cortada oblicuamente y distante del protórax, agudos en la extremidad apical, dentellados en el borde marginal posterior; tienen tres ó cuatro nervaduras poco aparentes; una sola bastante marcada; su escultura los hace parecer escamosos. Son cobrizos, con una faja verde longitudinal situada en medio del disco, una pequeña parte de la base y del margen también verde. Cuerpo bronceado, cubierto de impresiones que no tienen borde posterior, de manera que parecen como escamas de pescado; miembros puntuados verdes. Muslos anteriores con un diente en el borde inferior; tarsos morados, con el tercer artejo de lóbulos muy largos, envolviendo el cuarto, que es casi cordiforme, pero lameliforme por debajo como también el tercero.

Lo he recibido del Museo de México como proveniente del Estado de Chiapas.

CHRYSOBOTHIRIS IGNOTA, n. sp.

Long. 0,0065.—Lat. 0,003.

Cabeza y protórax fuertemente granuloso y verdinegro con reflejos cobrizos. Poros anteníferos colocados sobre el filo interno.

Escudete normal.

Élitros más gruesamente granuloso que el protórax, con un hoyuelo superficial en la base y otro del mismo aspecto un poco antes del medio; son negro-verdosos con reflejos más bien morados que cobrizos.

Cuerpo cobrizo vivo con reflejos verdes. Miembros más oscuros; muslos anteriores con un fuerte diente.

Solo he colectado un ejemplar de esta especie en la Hacienda de Tupátaro, Guanajuato.

STENOGASTER FOSSULATA, Chev.

Long. 0,013.—Lat. 0,004.

Negro con algunos reflejos verdes y dibujos grises. Epistomo escotado por delante, con los ángulos agudos y encorvados, su borde posterior en triángulo, cobrizo; antenas con los artejos primero, grueso y el mayor; segundo, tercero y cuarto subglobu-

losos y subiguales, los demás en sierra, verde dorados. Cabeza con un surco longitudinal muy hondo, que por delante se divide en dos ramas que llegan hasta las antenas, formando así la figura de una *Y*; en el fondo de la parte posterior de este surco, que es negro, se ve una pequeña quilla; de cada lado de la frente se nota una gruesa mancha de pelos dorados, y en fin, también de cada lado del vértice un tubérculo.

Protórax con el borde anterior sinuoso y un poco avanzado en medio; el posterior lobulado, con el lóbulo corto y los lados escotados en ángulo para recibir un ángulo de la base de los élitros; surco dorsal muy ancho con dos depresiones redondeadas de cada lado, una delante y otra atrás, en las cuales el borde interno está formado por una quilla flexuosa y el externo de la primera por una especie de tubérculo. Después una depresión longitudinal, sinuosa, limitada afuera por una quilla también sinuosa que se levanta atrás en forma de tubérculo; en fin, el borde lateral flexuoso y algo elevado; todas estas quillas son verdes ó cobrizas, y las excavaciones gris sucio.

Escudete en triángulo con la base algo transversal, cobrizo obscuro.

Élitros negros con vagos reflejos verdes, rectos en los lados y disminuyendo poco á poco hasta la extremidad, que es redondeada y dentada. Tienen en medio una fuerte costilla que sobre la base del élitro desprende una ramita hacia fuera; forma así un triángulo que encierra el ángulo elitral que penetra en el protórax y una cavidad algo profunda; tienen, además, primero, como la mitad anterior cubierta de pelos cenicientos; segundo, una faja lisa negro-verdosa; tercero, una faja gris; cuarto, una pequeña negra; quinto, otra gris, y sexto, un punto cerca de la extremidad apical del mismo color: estos dibujos son bastante regulares. Cuerpo cobrizo, un poco puntuado y con pelos grises. El primero y segundo anillos abdominales están soldados. Prosternón acanalado longitudinalmente. Ganchos bifidos.

El ejemplar de mi colección me fué remitido por el Sr. Boucard, como proveniente de Oaxaca.

AGRILUS FURCILLATUS, Chev.

Long. 0,010-0,011.—Lat. 0,0025-0,004.

Verde dorado. Cabeza profundamente surcada por delante y arrugada transversalmente. Epistomo anguloso en medio, encurvado en punta en los lados y muy estrecho atrás entre las antenas, que son verde negruzco. Ojos laterales, oblongos, pálidos ó negros. Protórax casi cuadrado, sinuoso, avanzado y truncado enfrente del escudete, redondeado en la cabeza, con sus ángulos prolongados debajo de los ojos; bordes laterales teniendo una quilla ahuecada por encima y otra por debajo extendida hasta los dos tercios de su longitud; centro liso, algo puntuado, con una línea longitudinal negra bastante ancha; el lado hasta el margen, fuertemente arrugado, con una costilla y un surco cerca del ángulo posterior; un poco caído sobre la cabeza, principal-

mente de los ángulos. Escudete estrecho y transversal. Élitros del ancho del protórax, ensanchados en medio, estrechados en los dos tercios y escotados en la extremidad apical y con el ángulo externo prolongado en punta; son granuloso y como escamosos, con una línea dorsal azulosa mezclada de verde obscuro, ancha, lisa, algo deprimida, no alcanzando la extremidad de la sutura; ribete elevado; extremidad apical rojo reluciente. Miembros negros. Cuerpo también con algunas partes verde obscuro; pecho escamoso; barba muy avanzada, un poco abovedada en medio.

Los Sres. Boucard y A. Sallé me remitieron ejemplares de Veracruz y Orizaba.

AGRILUS CAVATUS, Chev.

Long. 0,013.—Lat. 0,003.

Antenas negro verdoso. Cabeza profundamente excavada en toda su extensión y como hendida en la frente, verde y puntuada.

Protórax alargado, profunda y anchamente excavado en el disco, con una depresión en el lado; cobrizo, con reflejos verdes, granuloso.

Escudete cobrizo.

Élitros alargados, redondeados en la extremidad, como escamosos, con una costilla poco aparente, saliendo del ángulo externo de la base; en este punto se ve una excavación situada entre la costilla y el escudete; cobrizo rojo.

Cuerpo verde metálico, como escamoso, pero menos que los élitros. En los lados del pecho y en el borde externo del segundo y tercer anillo abdominal se ven unos pelos amarillo sucio. Ganchos bidentados.

Me lo remitió el Sr. A. Sallé, del Estado de Veracruz.

AGRILUS SULCATUS, Dej.

Long. 0,011-0,014.—Lat. 0,002-0,0035.

Color de verdete por encima, cobrizo-pálido por debajo, puntuado, con pelos cortos y blancos. Cabeza ancha, puntuada, con un surco estrecho; epistomo verde, dorado, escotado, agudo y excavado en los lados, estrecho atrás; ojos oblongos, oscuros, redondeados de amarillo; antenas con los artejos desde el cuarto un poco aserrados.

Protórax puntuado, lobulado, con el lóbulo cortado recto; borde anterior recto con los ángulos prolongados debajo de los ojos; redondeado en los lados anteriores, con una costillita oblicua en el ángulo posterior; se ve una depresión ancha, profunda, cerca del margen, y otra á lo largo de la costilla. Escudete cordiforme, liso.

Élitros granuloso, tan anchos como el protórax, estrechados en la extremidad, escotados oblicuamente en la parte interna de la sutura. Tienen dos costillas en cada

estuche; la de en medio, elevada, recta; segunda, corta, colocada entre la primera y la sutura, excavada á lo largo de ésta; hombro con una pequeña línea oblicua por debajo; margen verde dorado. Cuerpo y miembros delicadamente punteados y puntados. Primer anillo abdominal grande, con una sutura transversal en medio. Muslos gruesos y anchos; una lámina debajo del cuarto artejo de los tarsos; ganchos bífidos, la punta interna es la menor. Barbera prolongada sobre la boca, inclinada, estrechada transversalmente, lisa, plana.

México (Chevrolat); Guanajuato (nobis).

AGRILUS ALBOFACIATUS, n. sp.

Long. 0,007.—Lat. 0,0015.

Cabeza color de bronce rojizo, fuertemente surcada, cubierta de esculturas en forma de escamas; antenas cortas, bronceado-metálico; ojos negros.

Protórax bronceado con reflejos rojos, cubierto de arrugas transversales, con un surco dorsal más ancho por delante; bordes laterales bicarinados, el anterior algo prolongado en el vértice y debajo de los ojos, con sus ángulos agudos; posterior sinuoso, con el lóbulo recto atrás, un poco escotado por un ángulo de los élitros; en los lados está ahuecado y tiene en la parte posterior una pequeña quilla que alcanza al ángulo posterior; dentro de esta quilla se ve una pequeña depresión. Escudete transversalmente cordiforme, agudo atrás, bronceado; parece formado de dos partes, una anterior transversal y otra posterior en punta de flecha. Élitros rojo metálico muy reluciente, cubiertos de esculturas en forma de escamas, con la base formando un ángulo redondeado que penetra en el protórax; redondeados y espiniformes en la extremidad apical; hombros declives hacia adelante, un poco excavados; tienen una costilla poco notable. Como he dicho, son rojos, pero se ve una rayita color de oro cerca del escudete; su mitad posterior entre la sutura y la costilla, es azul de acero reluciente, y por último, tienen unas manchas amarillo plateado formadas por pelos y dispuestas como sigue: primera, una muy pequeña en el cuarto anterior, presutural; segunda, una faja en la mitad, oblicua, desde la sutura hasta el margen, formando con su congénere un ángulo de ápice anterior; tercero, en el cuarto posterior una tercera un poco más ancha que la segunda, pero con la misma disposición; además, desde la parte inferior de esta faja hasta la extremidad apical, se ven unos pelos blanquizcos bastante esparcidos que forman como una faja encorvada hacia adentro, de manera que por reflexión la extremidad de los élitros (las dos supuestas fajas unidas) ofrece una especie de lúnula azulada, rodeada de blanco. Cuerpo bronceado como también los miembros.

León, Estado de Guanajuato.

V. A.—Protórax y mitad posterior de los élitros, azules.

AGRILUS DE BORREI, n. sp.

Long. 0,0065.—Lat. 0,0018.

Cabeza verde-azul metálico muy obscuro, surcada longitudinalmente, cubierta de esculturas en forma de escamas; ojos amarillos con puntos negros; antenas con los primeros artejos verde obscuro; los demás bronceados, bastante largos.

Protórax negro azulado, poco brillante, cubierto de surquitos ó arrugas transversales; surco dorsal poco visible, salvo en sus extremidades; borde anterior un poco sinuoso, sus ángulos agudos debajo de los ojos; bordes laterales sinuosos, bicarinados; posterior sinuoso con un lóbulo cortado recto; tiene una carinita encima del ángulo posterior, que es agudo, y una depresión alargada cerca del borde lateral.

Escudete transversal deprimido, agudo atrás, negro azulado.

Élitros con una depresión en la base que es un poco angulosa y tiene una carina encima del ángulo externo, redondeados y delicadamente espinosos en la extremidad apical, con una costilla poco notable, superficie como escamosa; sutura negro azulado, después una faja rojo-metálica que no pasa la costilla; en fin, el resto hasta el margen amarillo de oro vivo; estos colores se mezclan de modo que forman iris.

Cuerpo negro-azulado metálico, escamoso; miembros del mismo color. He dedicado este pequeño insecto á nuestro buen amigo, el sabio entomologista de Bruselas, Sr. A. de Borre.

León, Estado de Guanajuato.

AGRILUS SALLEI, n. sp.

Long. 0,005.—Lat. 0,0015.

Cabeza color de cobre muy brillante, con un ancho y profundo surco longitudinal, otro la atraviesa como á la altura del tercio superior de los ojos, formándose así cuatro pequeñas elevaciones; superficie cubierta de liniecitas irregulares como labradas al buril. Antenas con los primeros artejos del color de la cabeza, los otros negro-verdoso; ojos negros; protórax labrado como la cabeza, con un surco longitudinal ancho, un poco estrechado en medio y con los bordes ligeramente realzados. El color general es azul obscuro ó mejor tinta neutra. En el punto donde se estrecha el surco se ve una línea realzada, sinuosa, formando en el punto de encuentro con el surco un hoyuelo que ocupa el ángulo anterior; todas las partes elevadas, el borde anterior del protórax y algunos puntos de los laterales y posterior son de un color dorado brillante. Escudete dorado.

Elitros bastante largos, de forma normal, con el mismo labrado que presentan la cabeza y el protórax. El color general es tinta neutra, pero tienen unas rayas ó fajitas

color de plata bruñida en número de cuatro; primera, situada como al primer tercio del élitro, dirigida de afuera adentro y de arriba abajo, de manera que forma con su congénere un ángulo de vértice posterior puesto sobre la sutura; segunda, colocada como á la mitad del élitro, uniéndose con su congénere sobre la sutura y formando así una faja que recuerda casi la forma de una *M*; tercera, en el tercio posterior del élitro, ofreciendo primero una fajita transversal, algo arqueada, que se extiende del borde hasta casi la mitad, después se dirige bruscamente hacia arriba y adentro, para formar con su congénere un ángulo opuesto al de la segunda faja; cuarta corta, como al quinto posterior, nace en el borde dirigiéndose un poco abajo y adentro, hasta los dos tercios del élitro; en este punto se dirige directamente hacia arriba y casi luego se ensancha para unirse sobre la sutura con su congénere y formar así en este punto un cuadro un poco longitudinal. Por último, la extremidad apical es dorada, un poco escotada y con unos finísimos dientes en los lados; en el hombro de cada élitro nótase una depresión bastante grande y profunda.

Cuerpo color azul de acero, cubierto de una infinidad de liniecitas irregulares muy superficiales. Miembros del mismo color con reflejos cobrizos.

Guanajuato y León.

(«La Naturaleza,» tomo IV, pág. 172, Serie I).

AGRILUS AURILATERA, Sturm.

Long. 0,012.—Lat. 0,003.

Antenas de once artejos: primero largo, segundo y tercero cortos, ovoides; cuarto hasta undécimo, dentados y disminuyendo gradualmente; frente fuertemente excavada longitudinalmente; en la excavación se ve una línea realzada angular. Cabeza con una puntuación confluyente y cubierta de una pubescencia gris, de un color de bronce dorado brillante, verde en la mitad anterior y rojo en el vértice. Protórax más largo que ancho, con sus ángulos anteriores alargados y agudos; bordes laterales apenas sinuosos, posterior lobulado, el lóbulo cuadrado; disco fuertemente excavado, la excavación ensanchada atrás; una profunda excavación oblicua en los lados, y un tubérculo en el ángulo posterior. Está cubierto de una puntuación confluyente y de una pubescencia tupida principalmente en las excavaciones; verde metálico brillante. Escudete triangular ó mejor cordiforme, con una especie de alita extendida de cada lado en el élitro, hendido, verde brillante. Élitros alargados, escamosos, pubescentes, con un hoyuelo en la base y dos costillas, de las cuales la más interna no alcanza la extremidad. Son verdes en la base, en su mitad interna, en seguida negro verdoso entre la segunda costilla y la sutura; por último, todo el borde ó la mitad externa rojo cobrizo.

Cuerpo y miembros bronceados, cubiertos de una pubescencia muy tupida.

Guanajuato. Tupátaro.

AGRILUS METALLESCENS, n. sp.

Long. 0,0065.—Lat. 0,0018.

Cabeza verde metálico, aplastada por delante, apenas surcada, arrugada ó con puntos en surco; antenas con los primeros artejos verde metálicos, los demás bronceados; ojos morenos manchados de negro; protórax verde, con un notable surco dorsal en sus extremidades; una pequeña carena en el ángulo posterior, el anterior un poco elevado. una depresión oblicua en el lado. Borde lateral bicarenado, posterior lobulado con el lóbulo cuadrado, superficie arrugada, un poco escamosa.

Escudete transversal, agudo atrás.

Élitros deprimidos en la base, un poco carenados en el hombro. Extremidad apical redondeada, poco ó nada espinosa; escamosos y con una costilla longitudinal; son entre la costilla y la sutura de un rojo dorado y en el resto verde metálico.

Cuerpo punteado, verde metálico, salvo el protórax, que es obscuro y como esculpido.

Guanajuato.

AGRILUS PARVUS, n. sp.

Long. 0,004.—Lat. 0,001.

Todo de color bronceado, con escultura escamosa; cabeza surcada longitudinalmente. Protórax casi cuadrado, con un surco dorsal y las depresiones laterales insensibles. Escudete en triángulo transversal.

Élitros excavados en la base, con una costilla mediana poco notable.

Mineral de la Luz (Estado de Guanajuato).

AGRILUS BIMACULATUS, n. sp.

Long. 0,0075.—Lat. 0,0018.

Cabeza bronceada, fuertemente granulosa, excavada y surcada en medio; protórax muy deprimido longitudinalmente en el disco; también deprimido en los lados, donde se ve una carenita paralela al borde y que se extiende sobre el ángulo posterior; granuloso y bronceado, lóbulo posterior cuadrado.

Escudete transversal, bronceado.

Élitros largos y estrechos, fuertemente granulosos, sin costilla, bronceados. La base está excavada, y en la depresión se ve un manojito de pelos amarillo de oro subido.

Cuerpo bronceado, pecho teniendo en los lados dos pequeñas manchas amarillo de oro; primera, en la extremidad externa del muslo posterior y un poco en el metasterno-

nón; la segunda muy cerca, en la punta del episternón; abdomen con la parte mediana brillante y los lados apagados por un vello blanquizco.

Guanajuato.

AGRILUS FOSSULATUS, n. sp.

Long. 0,010.—Lat. 0,002.

Antenas verde metálico vivo y brillante; frente excavada en triángulo; vértice surcado; cabeza fuertemente punteada, verde metálico, rojiza en el vértice, pubescente.

Protórax excavado en medio longitudinalmente y también oblicuamente en los lados. Las últimas excavaciones son profundas é irregulares, de manera que el disco parece tuberculado. Los tubérculos son anteriores y posteriores, y rojizo-metálico brillante, mientras las excavaciones son oscuras. Está fuertemente puntuado. Escudete casi cuadrado transversalmente ó mejor trapeciforme, con los ángulos laterales redondeados y una puntita posterior. Está excavado á lo largo y bronceado. Élitros muy alargados, fuertemente excavados en la base, con una costilla mediana y otra pequeña entre ésta y la sutura. Superficie escamosa, un poco más verde en la mitad interna, pubescente.

Cuerpo verde, en cada lado de los anillos abdominales se ve una especie de mancha triangular de color de oro mate formada de pelos tupidos; superficie pubescente y arrugada. Miembros verde más bajo.

Guanajuato.

AGRILUS SEXMACULATUS, n. sp.

Long. 0,010.—Lat. 0,0035.

Cabeza dorado-metálica, brillante, surcada, ó mejor excavada en medio; antenas verde metálico, ojos negros.

Protórax bronceado, con una excavación triangular en el disco; borde anterior estrechado formando como un anillo; en los lados se ve una excavación profunda que forma dos tubérculos, uno en el ángulo posterior y el otro arriba del anterior; una depresión pequeña pero honda adentro del ángulo posterior, borde lateral bicarenado; posterior lobulado y algo ribeteado. Escudete transversal, agudo atrás, excavado, dorado. Élitros redondeados en la base, que está algo excavada y un poco angulosa en el hombro, extremidad apical redondeada. Tienen una costilla fuerte y la superficie como escamosa. Son color de bronce rojizo, con tres pequeñas manchas compuestas de pelos amarillos, así dispuestas: primera, entre la costilla y la sutura, en el cuarto anterior; segunda, en la mitad, colocada fuera de la costilla, en el borde; tercera, entre la costilla y la sutura en el cuarto posterior; además, se ven algunos pelos en el hoyuelo supraescapular. Cuerpo color de bronce dorado brillante, con algunos pelos amarillos.

Primer anillo abdominal muy grande, con vestigios de una sutura transversal y en los lados dos manchas alargadas de pelos amarillos, de las cuales la primera acaba al nivel de la sutura. El segundo y tercer anillo tienen también una mancha en sus extremidades.

Guanajuato.

AGRILUS PHENICOPTERUS, Fairm.

Long. 0,095.—Lat. 0,026.

Antenas bronceadas; cabeza pubescente y con una puntuación densa; frente excavada; vertex surcado; la primera verde bronceado, el segundo algo rojizo.

Protórax excavado longitudinalmente en el disco, oblicua y sinuosamente en los lados; el ángulo posterior tuberculado, lobulado atrás, con el lóbulo redondeado y un poco escotado en medio. Puntuado, con los puntos muy apretados en las excavaciones, que son también más pubescentes que las partes realzadas; bronceado con reflejos rojizos.

Escudete transversal, deprimido en medio, verde. Élitros excavados en la base, con dos gruesas costillas: la primera no alcanza la extremidad; subescamosos, de un color morado-rojizo hermoso, con algunos reflejos azules y un poco de oro en el margen, como en la extremidad apical. Cuerpo y miembros bronceados con una pubescencia gris.

Guanajuato.

AGRILUS RUBROVITTATUS, n. sp.

Long. 0,007-0,008.—Lat. 0,0015-0,002.

Antenas morado-metálicas y con vello blanco. Cabeza arrugada más bien que puntuada; color de bronce dorado; frente con un surco muy hondo.

Protórax más largo que ancho, casi cilíndrico, con un surco dorsal superficial, apenas excavado en los lados; el lóbulo posterior cuadrado, cubierto de arrugas puntuadas, color de bronce dorado.

Escudete transversal, con la punta muy aguda, la porción transversal ribeteada, verde brillante.

Élitros muy alargados, apenas excavados en la espalda, con una costilla rudimentaria, escamosos; la mitad presutural es de un verde esmeralda hermoso y la mitad premarginal de un rojo carmín muy brillante.

Cuerpo dorado mate con un vello gris muy tupido, miembros lo mismo. Este insecto es casi cilíndrico.

Guanajuato, Tupátaro.

AGRILUS AUREUS, Chev.

Long. 0,010.—Lat. 0,0025.

Antenas verde dorado. Cabeza con un canal longitudinal agudo en el fondo (surco); tiene de cada lado un tubérculo alargado oblicuo de afuera hacia arriba; verde.

Protórax excavado en medio; fuertemente impresionado de cada lado hasta la base, arrugado, verde.

Escudete transversal, cuadrado en la base pero con el lóbulo agudo.

Élitros alargados, con una costilla, excavados en la base, granulados, verde dorados; un poco antes de la extremidad apical la costilla se ensancha un poco hacia dentro, de modo que mirándose el élitro por reflexión, nótanse en este punto entre la costilla y la sutura; como dos manchas grises producidas por una puntuación mucho más fina que en las otras partes. Cuerpo verde dorado.

A.—Una variedad de color verde azul obscuro.

Guanajuato.

AGRILUS CALIGINOSUS, n. sp.

Long. 0,0045.—Lat. 0,001.

Color de bronce negro verdusco. Cabeza con un surco longitudinal y puntos muy apretados.

Protórax con el surco lateral prolongado á lo largo del borde posterior; lóbulo posterior con la punta cuadrada; convexo y cubierto de arrugas transversales. Escudete muy delicadamente granuloso. Élitros granulados. Los granos semejantes á pequeños tubérculos ó arruguitas.

Cuerpo con puntos ó mejor erosiones superficiales.

Tupátaro.

AGRILUS IGNEOSIGNATUS, n. sp.

Long. 0,008.—Lat. 0,0025.

Antenas color de bronce negruzco. Cabeza rugosa y surcada en medio, color de bronce en el vértice y rojo carmín de fuego en la frente.

Protórax convexo, con un surco lateral hondo en el disco, que termina en el ángulo posterior, de apariencia de un grueso tubérculo, puntuado; verde vivo en el disco; después carmín y en los lados color de cobre; todos estos colores son metálicos y muy brillantes.

Escudete transversal, con la punta muy aguda, negro.

Élitros granulados como lija, bronceado-negruzcos. Cuerpo y miembros rugosos, del color anterior.

Tupátaro (Estado de Guanajuato).

V. A.—Frente verde, surco bronceado. Protórax morado en el disco, con una fajita lateral carmín y el borde dorado.

VARIEDAD B.

Long. 0,008.—Lat. 0,002.

Antenas bronceadas. Cabeza puntuada, con un ancho y profundo surco; morada muy brillante, con el epistomo dorado y el fondo del surco en el vértice verde. Protórax cubierto de puntos muy apretados, elevado longitudinalmente en medio, con una ancha depresión de cada lado que forma un ángulo con el vértice interno; la rama anterior sale de la mitad del borde lateral y la posterior llega hasta el ángulo posterior, de manera que la parte comprendida entre estas ramas forma un tubérculo lateral. De color morado con algunos reflejos verdes en el disco y cobrizos en las depresiones.

Escudete verde. Élitros negro-morado, fuertemente granulados, con un vestigio de costilla.

Cuerpo granuloso, color de plombagina. Ganchos bidentados.

Guanajuato. Tupátaro.

Nota.—En los cuatro ejemplares de esta especie que tengo, los colores del protórax no son exactamente semejantes en ninguno, tanto que sin los intermedios, la variedad B pudiera ser considerada como una especie diferente del tipo.

AGRILUS CUPREOMACULATUS, n. sp.

Long. 0,010.—Lat. 0,003.

Cabeza fuertemente deprimida longitudinalmente, con los lados del surco formando una especie de carena que al llegar como á la mitad forma un gancho interno de concavidad superior; puntuada y de color de bronce muy brillante.

Protórax con el surco dorsal ancho y las cavidades laterales muy desarrolladas; rugoso, y en el disco, primero de color bronceado, después azul obscuro en medio y carmín muy brillante en los lados. Las cavidades laterales de un color de cobre nativo ó anaranjado mate y de aspecto como de metal molido.

Escudete morado. Élitros granulados, negro morado. Cuerpo granuloso, bronceado-negruzco, con las epímeras metatorácicas y la extremidad de las ancas posteriores de color de cobre nativo molido ó anaranjado.

Tupátaro.

AGRILUS FRATERNUS, nobis.

Long. 0,005.—Lat. 0,001.

Verde. Cabeza con un hondo surco longitudinal, cubierta de puntos muy apretados. Protórax con un surco dorsal bastante ancho, los laterales poco desarrollados. Está cubierto de arrugas muy delicadas que lo hacen parecer como punteado. Lóbulo posterior subredondeado.

Escudete granuloso. Élitros fuertemente granulosos.

Cuerpo cubierto de arrugas muy finas y en los intervalos de puntos superficiales.

Tupátaro.

AGRILUS TUPATARENSIS, n. sp.

Long. 0,0055.—Lat. 0,0015.

Cabeza apenas surcada, granulosa, verde. Antenas del mismo color.

Protórax verde bronceado, convexo sobre el disco, con una corta carena postero-lateral incompleta por delante, de manera que las depresiones laterales son poco aparentes. Bronceado verdoso, arrugado.

Escudete bronceado-rojizo. Élitros fuertemente granulosos, dentados en la extremidad, carminados, con tres manchas formadas de pelitos dorados. Primera en la depresión basal; segunda, en el tercio del élitro; tercera, á los dos tercios, larga y oblicua, de arriba abajo y afuera.

Cuerpo bronceado; extremidad externa del metatórax amarilla. Se ve una mancha en el anillo dorsal arriba del primero abdominal y una ocupando el tercio externo del tercer anillo abdominal. Miembros bronceados, con los muslos verdes.

Tupátaro (Estado de Guanajuato). Barranca del Tigre.

VARIEDAD A.

Long. 0,008.—Lat. 0,0018.

Cabeza surcada, granulosa, verde obscuro. Antenas verdinegro.

Protórax con un canal dorsal más marcado por delante, un poco deprimido anteriormente de cada lado, con una carena lateral que forma una depresión interna y otra ovalada, con el borde marginal arrugado y de color bronceado-verdoso.

Escudete con la mitad anterior cuadrada y la posterior aguda.

Élitros con dientes finísimos en la extremidad apical, granulosos, de color bronceado-rojizo (carminado), con tres manchas amarillas formadas por pelitos: primera, en la depresión basal; segunda, en el tercio del élitro; tercera, á los dos tercios.

Cuerpo negro bronceado, con los ángulos posteriores del episternón y esternón me-

tatorácico y del anca posterior, dorados. También se ve una mancha dorada en el borde del anillo dorsal, arriba del primero abdominal. En el tercer anillo abdominal nótase una mancha lateral blanquizca.

Miembros negro-bronceado.

Tupátaro.

AGRILUS CONSOBRINUS, n. sp.

Long. 0,007.—Lat. 0,002.

Cabeza verde, fuertemente puntuada, con un canal de fondo elevado. Antenas verdes.

Protórax con una marcada depresión en medio de la base y un surco dorsal poco aparente por delante; fuertemente deprimido de cada lado, un poco antes de la mitad y sobre el ángulo posterior; granuloso y verde. Escudete verde.

Élitros granulosos, con una elevación longitudinal en medio; verdes en la mitad externa y azules sobre la sutura. Este color ocupa toda la depresión interna en la mitad posterior. En esta misma depresión, como á los cuatro quintos, se ven unos manojitos de pelos blancos formando un punto de este color.

Cuerpo verde, subgranuloso, con vello blanquizco.

Tupátaro. Barranca del Tigre.

AGRILUS KERREMANSI, n. sp.

Long. 0,005.—Lat. 0,001.

Cabeza fuertemente deprimida, de manera que la frente y el vértice forman un ángulo recto; con un surco poco aparente, granulosa y bronceado-rojiza. Antenas verdes.

Protórax con un surco dorsal poco aparente, así como la carena posterior, arrugado y carminado. Escudete carminado.

Élitros granulosos, con dientes finísimos en la extremidad; son verdes en la base; los lados y la extremidad algo carminados. En el cuarto posterior, cerca de la sutura, se ven dos manchitas formadas de pelos plateados; en la mitad tienen también una fajita longitudinal, pero apenas distinta.

Cuerpo cobrizo, miembros del mismo color.

V. A.—Tiene la frente verde.

Tupátaro. Barranca del Tigre.

AGRILUS PURPUREUS, n. sp.

Long. 0,006.—Lat. 0,0015.

Antenas bronceadas. Cabeza granulosa, más bien aplastada que excavada, con un surco longitudinal, cobriza.

Protórax con el surco dorsal ancho y superficial y una pequeña carena encima de los ángulos posteriores; un poco deprimido en los lados, granuloso y cobrizo; lóbulo posterior ancho, recto. Escudete con la base negra y la punta dorada.

Élitros granuloso, sin costilla, con una pequeña depresión en la base, cobrizos.

Cuerpo granuloso, cobrizo, pero más amarillo, por encima casi verde; ganchos bidentados.

Guanajuato.

AGRILUS TARRASCUS, n. sp.

Long. 0,010.—Lat. 0,002.

Verde metálico muy brillante. Cabeza fuertemente deprimida en medio, granulosa, verde. Antenas verdes y cobrizas.

Protórax un poco más largo que ancho, con un surco ó depresión longitudinal y una depresión de cada lado un poco antes de la mitad; granuloso, arrugado, verde. Escudete transversal en la base y prolongado atrás en forma de espina, verde.

Élitros granuloso-arrugados, verdes, con la sutura y el margen dorados. Cuerpo menos granuloso que los élitros, dorado lo mismo que los miembros.

Estado de Michoacán.

AGRILUS ALEMANI, n. sp.

Long. 0,006.—Lat. 0,0015.

Cabeza rugosa, surcada en medio, rojiza y verde; antenas negras. Protórax rugoso ó mejor arrugado, con un profundo surco dorsal, cobrizo. Escudete triangular, con la parte anterior fuertemente transversal.

Élitros rugosos, deprimidos sobre la base y á lo largo de la sutura. La mitad externa es color de oro tirando á carmín, y verde en la base. En la depresión sutural se ve como al quinto anterior, detrás de las depresiones basales, una mancha gris casi puntiforme, á los dos quintos otra semejante. Después el élitro es azul hasta la extremidad apical, y entre ésta y la segunda mancha gris, se ve como á la mitad, una tercera mancha también gris, oblicua de arriba abajo, y de adentro afuera, formando con su congénere un ángulo anterior. Cuerpo verde, abdomen y miembros cobrizos.

He dedicado este bonito insecto á mi buen amigo el Dr. D. Jesús Alemán.

Moroleón, Estado de Guanajuato.

AGRILUS NANUS, n. sp.

Long. 0,004.—Lat. 0,001.

Cabeza granulosa, negro-moreno. Antenas negras.

Protórax un poco estrechado atrás donde se ve un surco ó depresión transversal extendida de un borde al otro, un poco antes del borde posterior, y además, una pe-

queña depresión dorsal cerca del mismo borde; granuloso, con el disco morado y los bordes laterales dorados.

Escudete triangular, pequeño, negruzco. Élitros muy fuertemente granulados ó cubiertos de pequeñas depresiones irregulares; cobrizo-oscuro, con dos ó tres nervaduras de un cobrizo más subido.

Cuerpo verde-dorado, como escamoso; con una fuerte lente se ven unas liniecitas realzadas, formando como una redcilla de anchas mallas sobre el tórax y la extremidad del abdomen; verde con reflejos cobrizos.

Tupátaro.

AGRILUS CARMINEUS, n. sp.

Long. 0,007.—Lat. 0,002.

Cabeza ligeramente surcada, plana, cubierta de arrugas granuladas, bronceada y con vello dorado. Antenas bronceadas.

Protórax con un ancho surco dorsal y una carena cerca del borde lateral, con su parte posterior más elevada y formando una depresión interna; cubierto de arrugas transversales, granuladas y de color de bronce con reflejos dorados.

Escudete transversal, cuadrado en la base y muy agudo en la extremidad. Élitros con la extremidad apical armada de finísimos dientes, granulados y de color de bronce dorado.

Cuerpo negro-verdoso con reflejos dorados. Los anillos abdominales tercero y cuarto tienen algunos pelos blanquizcos en los lados.

Miembros del color del cuerpo.

Tupátaro, Barranca del Tigre.

AGRILUS NOVUS, n. sp.

Long. 0,004.—Lat. 0,001.

Bronceado negruzco. Cabeza punteada, surcada y deprimida longitudinalmente en el vértice; negro-verdosa. Antenas colocadas en unos surcos laterales protorácicos.

Protórax un poco avanzado sobre la cabeza, sinuoso y lobulado atrás; con un surco ó depresión de cada lado que empieza en la base y se dirige hacia la base y afuera, de modo que separa un gran espacio correspondiente al ángulo posterior; surco dorsal muy marcado; superficie cubierta de liniecitas múltiples y transversales. Escudete de forma normal, deprimido.

Élitros con una costilla longitudinal colocada en la mitad lateral del élitro y dos apenas visibles en cada mitad interna y externa; algo elevados transversalmente un poco más allá de la mitad. La extremidad apical también elevada y sencilla. Toda la superficie de los élitros está cubierta de arrugas transversales.

Cuerpo cubierto de una puntuación esparcida; ganchos apendiculados.

Tupátaro.

AGRILUS CHLORUS, n. sp.

Long. 0,006.—Lat. 0,0015.

Verde amarillento. Cabeza con el surco longitudinal ancho por delante, puntoso-granulosa, con vello. Antenas verdes.

Protórax cubierto de finas arrugas, los intervados con pequeños puntos y vellosos; lóbulo posterior subcuadrado. Escudete excavado, dorado.

Élitros cubiertos de una granulación gruesa y escamosa. Cuerpo granuloso y cubierto de vello blanquizco, poco visible.

Tupátaro.

TAPHROCERUS LEONI, n. sp.

Long. 0,003.—Lat. 0,001.

Elíptico y bronceado. Cabeza transversal, surcada en medio, puntuada. Antenas colocadas durante el reposo dentro de unos surcos protorácicos.

Protórax fuertemente transversal, trapeciforme, más ancho atrás, con el borde anterior recto, los laterales algo sinuosos, el posterior recto en los lados y con un lóbulo mediano, grande y escotado en semicírculo; tiene una depresión [paralela al borde anterior, y otra que desde el borde lateral se extiende hasta el centro para unirse á su congénere. El disco está algo elevado longitudinalmente, cubierto de puntos gruesos esparcidos y de algunos pelos blanquizcos. Escudete triangular, con la base redondeada.

Élitros alargados, escotados en el margen un poco después de la base, que está algo excavada en la extremidad con algunos dientecillos; tienen como nueve series de puntos.

Surcos antenales bien notables, alcanzando el ángulo posterior del protórax; prosternón lanciforme en la extremidad; miembros retráctiles en una cavidad; tarsos con los artejos armados de paletitas; ganchos sencillos? Cuerpo todo bronceado, con puntos gruesos y algunos pelos.

He dedicado este insecto á mi excelente amigo el sabio americanista Dr. D. Nicolás León, en prueba de profundo agradecimiento.

León (Silao). Tupátaro (Estado de Guanajuato). Morelia (Michoacán.)

TAPHROCERUS KERREMANSI, n. sp.

Long. 0,0035.—Lat. 0,001.

Color de bronce. Antenas muy aproximadas en la base, alojadas en un profundo surco subcefálico y protorácico en la punta. Prosternón redondeado por delante y en hierro de lanza atrás. Ojos distantes por encima y bastante aproximados por debajo; cabeza profundamente surcada, granulosa y con algunos puntos gruesos con un pelito blanco.

Protórax transversal, fuertemente estrechado atrás; recto por delante, con los ángulos abatidos, sinuoso atrás, es decir, cortado oblicuamente de cada lado, de manera que el centro del borde debería ser un ángulo, pero este ángulo está cortado y algo escotado. Tiene de cada lado un profundo surco irregular, naciendo en el ángulo anterior y llegando un poco adentro del posterior. Es granuloso y tiene algunos puntos gruesos adornados de pelos blancos; pero estos puntos son muy raros en los lados cerca del surco; tiene, además, un surco transversal.

Escudete pequeño, triangular, con la base curva. Élitros bastante largos, subcu-neiformes; redondeados en la extremidad, pero aserrados lateralmente; como al tercio anterior se ve una depresión lineal y transversa; son granuloso y cubiertos de depresiones, formando unos cuadritos irregulares, pero afectando la disposición serial.

Cuerpo granuloso y con puntos gruesos pilíferos. Estos puntos, como los de encima, son más bien unas erosiones redondeadas y poco hondas, principalmente en el abdomen, donde son grandes y con el fondo granuloso.

Tupátaro.

BRACHYS CHAPUISI, n. sp.

Long. 0,003.—Lat. 0,0015.

Lapizlázuli ó verde metálico. Cabeza verdinegro, puntuada, con un surco]delgado longitudinal.

Protórax transversal, estrechado por delante, sinuoso y lobulado atrás, casi liso en el centro; el resto puntuado, pero los puntos muy poco visibles. Deprimido delante de los ángulos posteriores, siendo éstos bronceados y aquél verdinegro.

Escudete triangular con los ángulos anteriores redondeados, liso, verdinegro.

Élitros azules, azul morado ó verdes, cubiertos de puntos y con una fuerte depresión marginal abajo del callo humeral, una segunda como á la mitad, y una tercera en la extremidad.

Cuerpo y miembros negro-bronceado. He dedicado este insecto al Sr. Dr. Chapuis, el sabio continuador de Lacordaire.

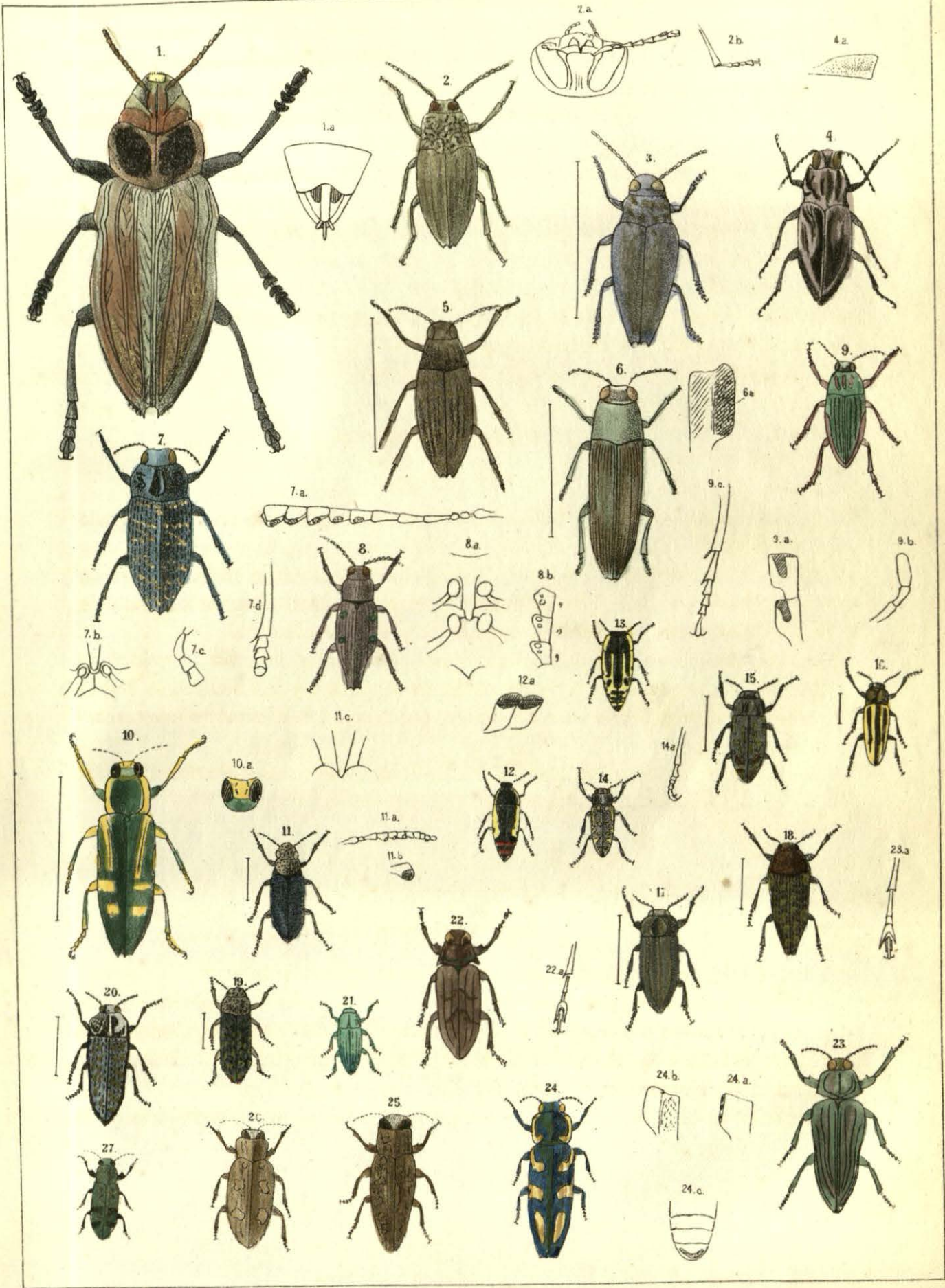
Tupátaro.

BRACHYS HEXAGONALIS, n. sp.

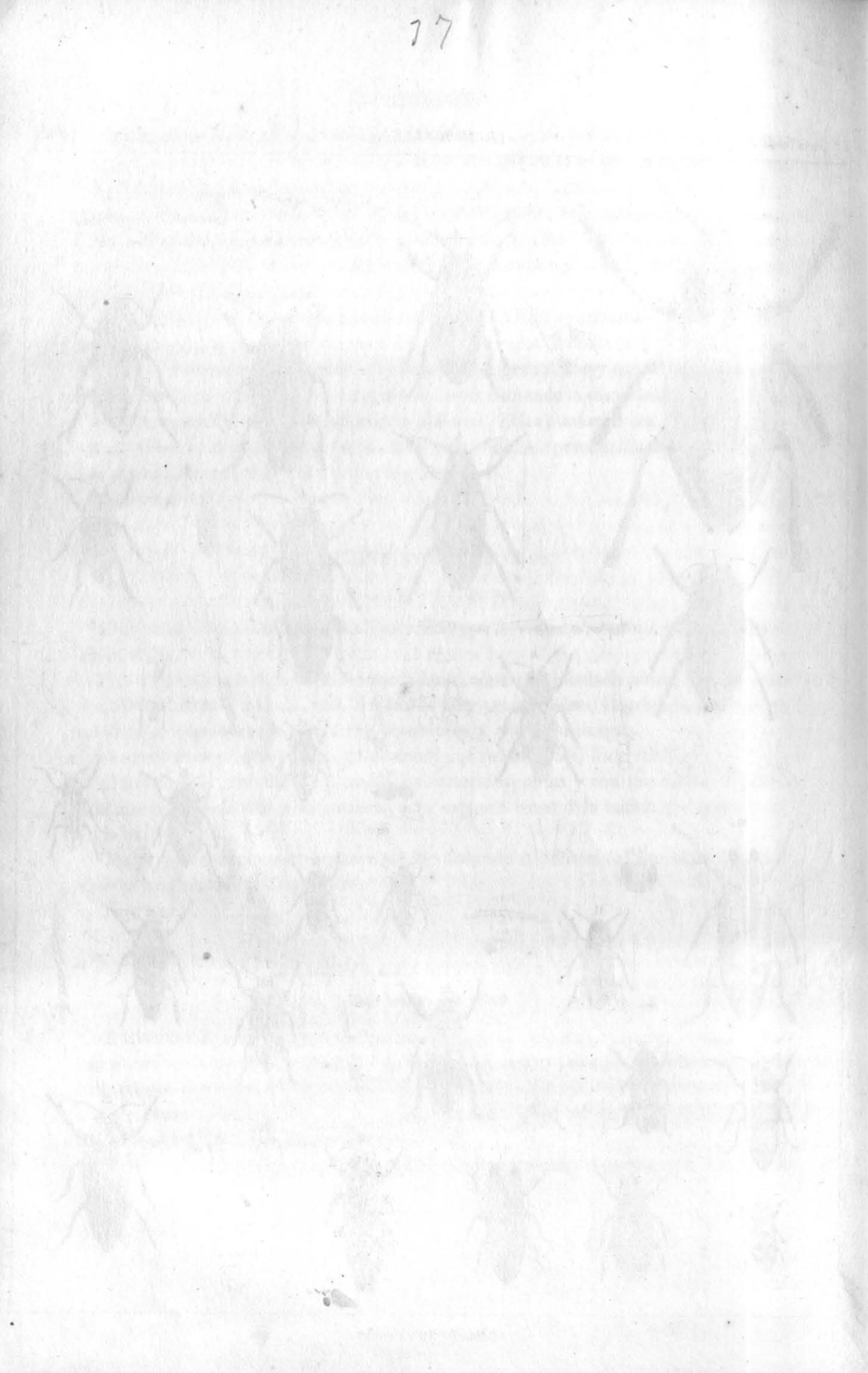
Long. 0,0045.—Lat. 0,0025.

Trapeziforme, casi septágono. Antenas verduzcas, alojadas durante el reposo en unos surcos protorácicos; episternón cobrizo, cabeza con un surco longitudinal y otro transversal arqueado; los espacios así circunscritos están algo elevados, lisos y de un color morado reluciente, el resto de la cabeza está cubierto de pelos espiniformes, rojos, dorados ó plateados, muy brillantes.

Protórax fuertemente transversal, estrechado por delante, y aun más cerca de la



Buprestidos indígenas.



base por un profundo surco transversal; ángulos posteriores tuberculados por encima, borde posterior con un gran lóbulo escotado en la extremidad; disco convexo, liso y morado reluciente; borde anterior, lateral y posterior cubiertos de pelos dorados ó plateados; toda la superficie está cubierta también de los mismos pelos mezclados de tal modo que es imposible toda descripción. Escudete transversal, agudo atrás, redondeado en la base, que está inclinada hacia adelante, deprimido en medio, cobrizo.

Élitros muy anchos, angulosos en el hombro, después rectos hasta el tercio posterior, donde se inclinan brusca y oblicuamente hacia dentro hasta la extremidad apical; sutura dorada (pelos); base con pelos dorados y plateados mezclados, y dos líneas ó pequeñas costillas doradas; después tres ó cuatro manchas color de acero azulado, lisas, separadas por las líneas doradas: además, se ve una tercera más externa; parte intermedia del disco más ó menos dorada; la primera costilla acaba por un manojito de pelos rudos, dorados; la segunda también, pero el manojito de pelos más grueso y mitad dorado y mitad negro, correspondiendo al ángulo posterior y externo del élitro; la tercera línea dorada es una verdadera carena que forma el ángulo humeral externo y se prolonga hasta la extremidad apical; abajo de los manojos de pelos, se ve un espacio liso, deprimido y color de acero azulado con reflejos verdes, y morado en la parte posterior. En fin, la extremidad apical tiene una gran mancha de pelos dorados y plateados con el centro desnudo, que forma una manchita central irregular: azul verdoso.

Cuerpo cobrizo, con algunos pelitos blancos. Miembros retráctiles; surco de los muslos anteriores é intermedios con una serie de puntitos que parecen faltar en los posteriores; ganchos apendiculados. Prosternón fuertemente surcado á lo largo, con un ángulo atrás que penetra un poco en el metasternón.

Guanajuato.

Morelia, Junio de 1891.

EXPLICACIÓN DE LAS FIGURAS. LÁMINAS 1.^a Y 2.^a

1. *Euchroma columbica*, ♂, Mannh.; 1 a, aparato genital externo visto por debajo.—2. *Gyascutus planicosta*, Le C.; 2 a, aparato bucal y antena amplificados y vistos por arriba; 2 b, tarso posterior.—3. *Gyascutus caelatus*, Le C.—4. *Chalcophora mexicana*, Waterh.; 4 a, un artículo de la antena visto por arriba, con la foseta porífera.—5. *Psiloptera simplex*, Waterh.—6. *Psiloptera saginata*, Mannh.; 6 a, un artículo de la antena visto por arriba, con la foseta porífera.—7. *Psiloptera dilaticollis*, Waterh.; 7 a, antena con las fosetas poríferas; 7 b, prosternón; 7 c, palpo; 7 d, tarso.—8. *Dicerca inconspicua*, Waterh.; 8 a, prosternón; 8 b, tres artículos de la antena con las fosetas poríferas.—9. *Buprestis biplagiata*, Waterh.; 9 a, antena con las fosetas; 9 b, palpo maxilar; 9 c, tarso.—10. *Buprestis Jimenezi*, n. sp.; 10 a, cabeza amplificada y vista por encima.—11. *Melanophila nigra*, n. sp.; 11 a, antena; 11 b, un artículo con la foseta porífera; 11 c, prosternón.—12. *Acmæodera flavomarginata*, Gory.—13. *Acmæodera scalaris*, Mannh.—14. *Acmæodera flavosticta*, Waterh.; 14 a, tarso.—15. *Acmæodera venusta*, Waterh.—16. *Acmæodera viridissima*, Chev.—17. *Acmæodera mæsta*, n. sp.—18. *Acmæodera stellaris*, Waterh.—19. *Acmæodera connexa*, Le C.—20. *Acmæodera jucunda*, n. sp.—21. *Acmæodera sinaloensis*, n. sp.—22. *Actenodes calcarata*, Chev.; 22 a, tarso.—23. *Actenodes chalybeitarsis*, Chev.; 23 a, tarso.—24. *Thrincopyge alacris*, Le C.; 24 a, un artículo de la antena con la foseta porífera por arriba; 24 b, idem visto por debajo; 24 c, abdomen visto por debajo.—25. *Crysobothris costifrons*, Waterh.—26. *Crysobothris sobrina*, Mannh.—27. *Crysobothris*

melasona, Chev.—28. *Crysobothris multistigmata*, n. sp.; 28 a, pierna anterior; 28 b, cabeza vista por debajo; 28 c, idem vista por arriba; 28 d, tarso.—29. *Crysobothris armata*, n. sp.—30. *Crysobothris ignota*, n. sp.—31. *Stenogaster fossulata*, Chev.; 31 a, tarso visto por debajo.—32. *Agrilus furcillatus*, Chev.—33. *Agrilus cavatus*, Chev.—34. *Agrilus sulcatulus*, Dej.; 34 a, tarso y ganchos; 34 b, antena con las fosetas poríferas.—35. *Agrilus albofasciatus*, n. sp.—36. *Agrilus de Borrei*, n. sp.—37. *Agrilus Sallei*, n. sp.; 37 a, maxila; 37 b, labro; 37 c, mandibula; 37 d, labio inferior con sus palpos; 37 e, antena; 37 f, el mismo *Agrilus* amplificado; 37 g, escudete; 37 h, tarso visto de lado; 37 i, idem visto por debajo; 37 j, barba; 37 k, gancho tarsal.—38. *Agrilus aurilatera*, Sturm.—39. *Agrilus metallescens*, n. sp.—40. *Agrilus bimaculatus*, n. sp.—41. *Agrilus fossulatus*, n. sp.—42. *Agrilus sexmaculatus*, n. sp.—43. *Agrilus phoenicopterus*, Fair.—44. *Agrilus rubrovittatus*, n. sp.—45. *Agrilus aureus*, Chev.—46. *Agrilus caliginosus*, n. sp.—47. *Agrilus igneosignatus*, n. sp.; 47 bis., var. B., n. sp.—48. *Agrilus cupreomaculatus*, n. sp.—49. *Agrilus fraternus*, n. sp.—50. *Agrilus tupatarensis*, n. sp.; 50 bis., var. A.—51. *Agrilus consobrinus*, n. sp.—52. *Agrilus Kerremansi*, n. sp.—53. *Agrilus purpureus*, n. sp.—54. *Agrilus tarrascus*, n. sp.—55. *Agrilus Alemanni*, n. sp.—56. *Agrilus nanus*, n. sp.—57. *Agrilus carmineus*, n. sp.—58. *Agrilus novus*, n. sp.—59. *Agrilus chlorus*, n. sp.—60. *Agrilus parvus*, n. sp.—61. *Thaphrocerus Leoni*, n. sp.; 61 a, cabeza y cuerpo vistos por debajo.—62. *Thaphrocerus Kerremansi*, n. sp.; 62 a, cabeza vista por debajo y prosternón.—63. *Brachys Chapuisi*, n. sp.—64. *Brachys hexagonalis*, n. sp.