



UN PUNTO CURIOSO DE GEOGRAFÍA ZOOLOGICA

POR EL MISMO SEÑOR SOCIO.

Es bien sabido que las formas organizadas están generalmente en armonía con las circunstancias locales, y que estas últimas ejercen sobre las primeras una influencia indiscutible, pero que ha sido considerada como demasiado enérgica por algunos autores sistemáticos: dejando á un lado las exageraciones en pro y en contra, debemos

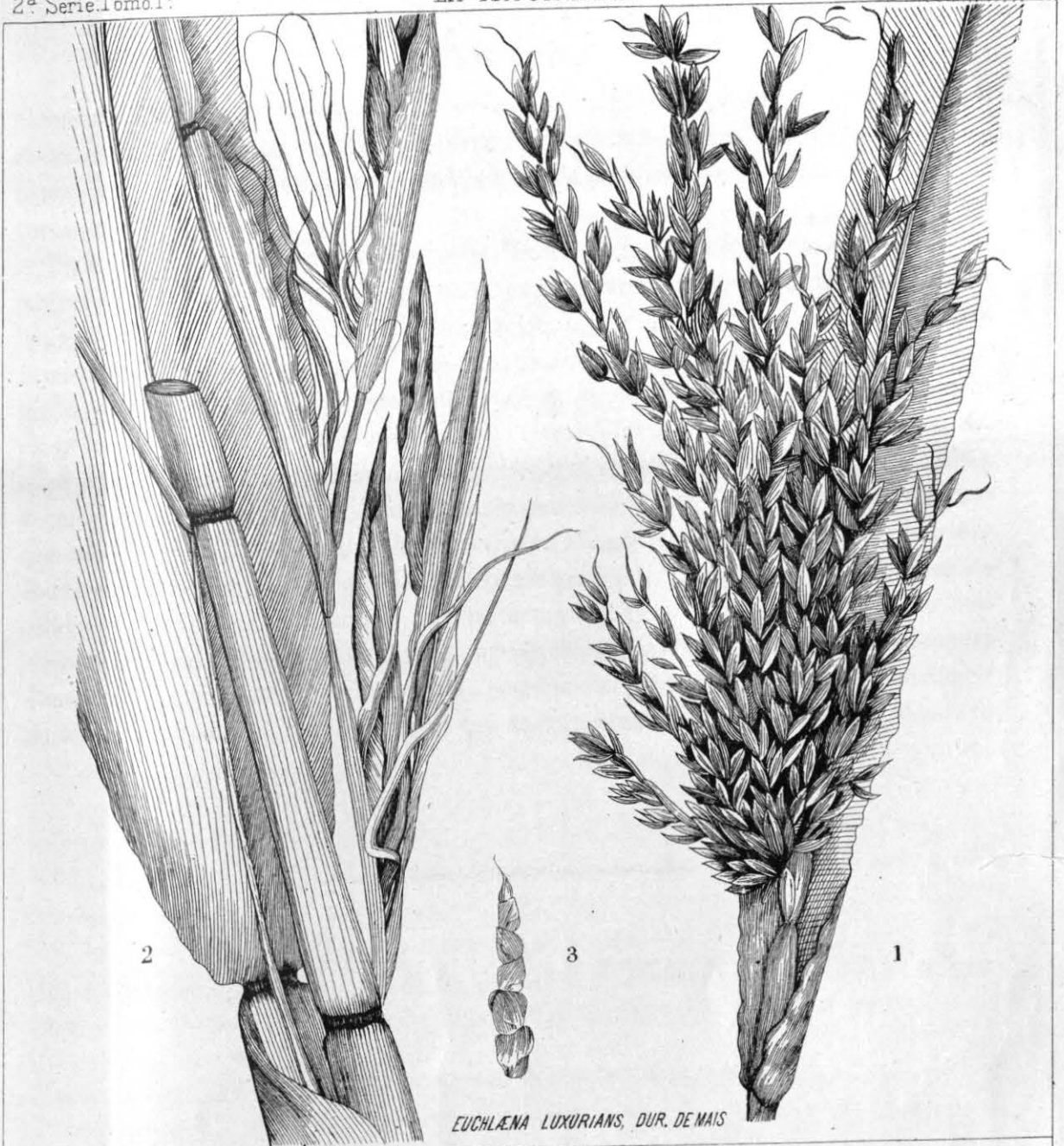
reconocer que en efecto se observa, como era natural esperarlo, una relación manifiesta entre la morfología animal ó vegetal, y los varios factores que constituyen el clima de un país; sin embargo, las excepciones no son muy raras y de ellas vamos á citar un ejemplo.

A consecuencia de trastornos en su salud, mi buen amigo el sabio Director del Observatorio Meteorológico Central, D. Mariano Bárcena, tuvo que alejarse de Guadalajara, y permaneció algún tiempo en el Valle de Aqualulco al W. W. N. de esa Capital. Siempre celoso por los adelantos de la ciencia en su hermosa patria, este señor me remitió hace poco tiempo un pomo de insectos en alcohol, recogidos en la localidad referida á fin de que pudieran servir para aclarar algún punto de geografía zoológica. ¡Cuál no fué mi sorpresa al reconocer inmediatamente en esta colección casi todas las mismas especies que hallamos en los cerros de Guanajuato! Para no mentar más que algunas de ellas, encontré las siguientes, que cito al acaso: *Trypoxylon albitarse*, *Ischnocnemis luteicollis*, *Cyllene crinicornis*, *Lagocheirus araneiformis*, *Calopteron Jimenezii*, *Chauliognathus americanus*, *Epicauta croceicincta*, *Cantharis eucera*, *Trogosita mauritanica*, *Metapodius granulatus* y *Archimerus lunatus*.

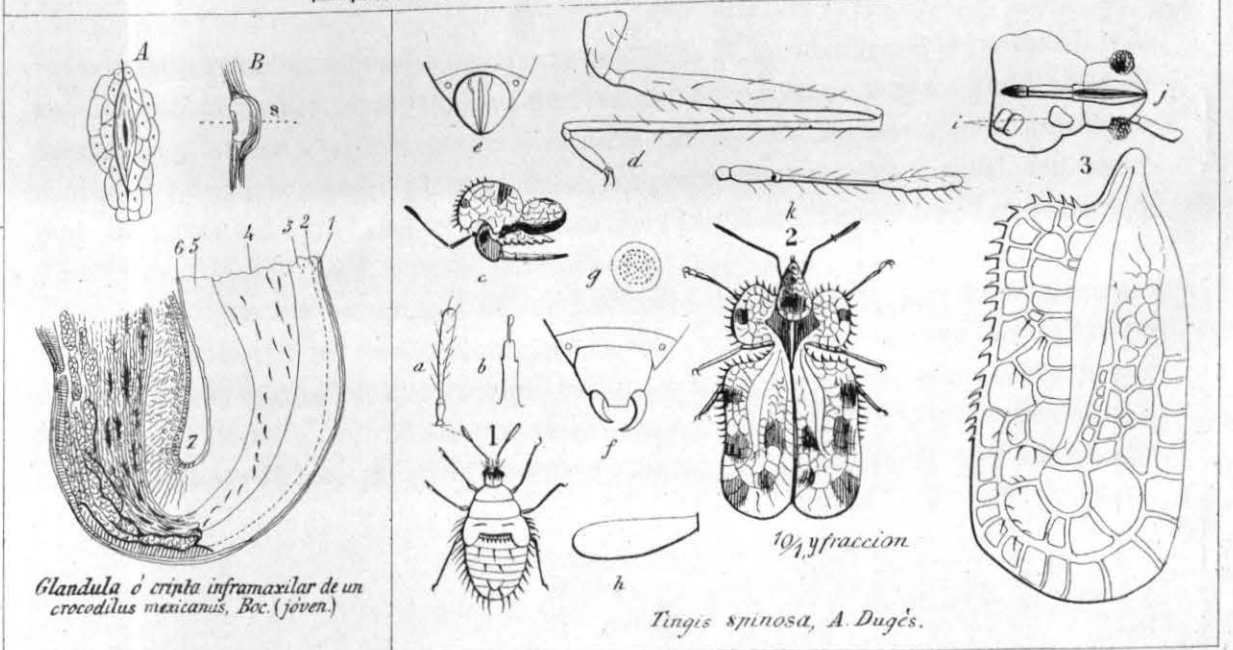
Extraña me pareció esta particularidad, supuesto que las mami, avi y reptilifau-
nias de Guadalajara, y las correspondientes de Guanajuato están constituidas en su mayor parte por especies diferentes, como se puede ver por los pocos ejemplos que siguen. GUADALAJARA: *Nasua leucorhynchus*, *Sciuropterus volucella*; *Glaucidium gnoma*, *Piaya Mehleri*, *Coccyzus americanus*, *Cassiculus melanicterus*, *Chondestes striga*, *Ptilogonys unicolor*, *Grus americana*, *Bernicla canadensis*, *Plotus ankinga*; *Eumeces callicephalus*, *Anolis nebulosus*, *Sceloporus Poinsetti*, *Ctenosaura pectinata*, *Cheilorhina Villarsii*, *Dipsas annulata*, *Ancistrodon bilineatus*; *Bufo marinus*, *Rana longipes*, *Cystignathus microtis*, *Hypopachus variolosus*.—GUANAJUATO: *Dipodomys Phillips Ordii*, *Perognathus flavus*, *Sciurus albipes*; *Buteo abbreviatus*, *Aphelocoma sordida*, *Pipilo oregonus*, *Hedymeles melanocephala*, *Junco cinereus*, *Chondestes grammica*, *Panyptila melanoleuca*, *Chlorœnas fasciata*; *Sceloporus grammicus*, *Eumeces lynœ*, *Tantilla coronata*, *Crotalus lugubris*, *Rana halecina*, *Hyla arenicolor*, *Bufo intermedius*.

Al parar nuestra atención sobre las floras de ambas provincias, vemos que la analogía en las formas entomológicas no depende de la semejanza de los vegetales, pues estos últimos, á lo menos en general, son muy diferentes; pero no tengo datos suficientes para establecer un paralelo de alguna utilidad; baste decir que las montañas de Guanajuato abundan sobre todo en Compuestas, Solanáceas, Labiadas, nopales, magueyes, zábilas y encinas de dimensiones reducidas, mientras los alrededores de Guadalajara ostentan flores muy variadas y árboles elevados.

¿Podrá, tal vez, la configuración ó la composición química de los terrenos explicar el fenómeno? En cuanto á lo primero, es evidente que nó, pues una comarca es montañosa y la otra plana; y bien se sabe la influencia que tiene la topografía sobre las formas animales, pues ella entra en una gran parte en las condiciones mesológicas que



EUPHORBIA LUXURIANS, DUR. DE MAIS



Glandula o cripta inframaxilar de un crocodilus mexicanus, Boc. (juven.)

Tingis spinosa, A. Dugés.

Lam. XVIII

determinan la posibilidad de la existencia de las especies ó la formación de las razas. Tampoco podemos decir que la temperatura y los fenómenos meteorológicos son parecidos, ya que Guadalajara es más caliente que Guanajuato, y más expuesto á las perturbaciones atmosféricas violentas.

En resumen, he aquí dos regiones en las cuales las circunstancias que tienen influencias biológicas son bastante distintas: en cada una de ellas el conjunto de mamíferos, aves y reptiles, así como la vegetación y el régimen de las aguas tienen una fisonomía especial, en parte característica; y sin embargo, en las dos la mayoría de los insectos son iguales, á lo menos juzgando por la muestra á que me referí al principio de esta nota. Lo poco que conozco de Guadalajara no me permite aventurar una explicación satisfactoria de esta contradicción, tal vez aparente á las leyes corológicas; y creo, de consiguiente, que la ilustrada Sociedad Mexicana de Historia Natural, á la que me honro de pertenecer, debería excitar á nuestro sabio consocio el Sr. Mariano Bárcena, á que dirigiese sus estudios sobre este punto de Geografía zoológica; pues sus sólidos y variados conocimientos le facilitarán un trabajo imposible para cualquiera observador que no esté colocado, como él, en circunstancias favorables: se podría llamar su atención especialmente sobre la flora y la constitución geológica, que tanta importancia tienen en entomología, ambas cosas en que su competencia es muy conocida.

Guanajuato, Noviembre de 1887.
