

# TINGIS SPINOSA, ALFR. DUGÈS.

POR EL MISMO SEÑOR SOCIO.

Al examinar unas extremidades de tallos de un grande *Ricinus communis*, variedad de frutos rojos, proviniendo de Silao de la Victoria, Estado de Guanajuato, encontré debajo de las hojas entre las nervaduras y principalmente en su base, una peque-

ña colonia de insectos cuyos adultos median 0<sup>m</sup>003 de longitud, y que vivían juntos con las ninfas y las larvas mucho más pequeñas: era como á mediados del mes de Septiembre. El aparato bucal, la hemimetabolía y la estructura de los órganos del vuelo, no dejaban dudar de que se trataba de unos hemípteros ó Rhincotos. Estos insectos pertenecen á la sección de los heterópteros, porque el rostro ó *haustellum* nace de la frente y el conjunto de su organización los acerca á las chinches comunes, pero sus élitros son homogéneos, ó á lo menos no les he podido distinguir una porción basilar correosa: están colocadas horizontalmente.

Son unos geocorizos, es decir, que son terrestres, provistos de antenas bastante largas y cuadriarticuladas y de un pico alargado. A estos insectos les convienen los caracteres de la familia de Acantiádeos, *Membranacei*, tales como los indica Claus: cuerpo deprimido; antenas de cuatro artículos, generalmente con su extremidad abultada; debajo de la garganta un surco en el cual está aplicado el rostro compuesto de tres artículos; tarsos de dos artículos, desprovistos de paletillas; porción membranosa de los élitros con nervaduras; el género *Tingis*, Fabr., se distingue por sus antenas con clava terminal y el tercer artículo muy largo; el tórax y los élitros tienen sus bordes laterales ensanchados.

Como en ninguna de las figuras que he podido consultar he encontrado espinas alares y torácicas, propongo dar á la especie que voy á describir el nombre de *TINGIS SPINOSA*, sp. nov.

Los dos sexos son alados y no se diferencian notablemente si no es por el último somito abdominal. El cuerpo es pardo obscuro, la cabeza pardo claro, las antenas leonadas y las patas amarillentas: los ojos son negros: los élitros y las alas son transparentes. Se observan varias manchas color de café claro en las partes siguientes: dos pequeñas en el borde superior de la dilatación medio torácica anterior; otra en el borde posterior y en la base de la dilatación posterior; una en medio del borde libre de las expansiones torácicas laterales; tres bastante deslavadas en el borde externo de los élitros, y otras dos, la una detrás de la otra, en la mitad de estos órganos.

La cabeza es muy chica y la cubre completamente la prominencia del protórax: lleva dos antenas medianamente largas compuestas de cuatro artículos, el tercero largo y delgado, y el cuarto en forma de clava alargada: no he visto ocelos; los ojos son muy salientes y sus córneas abultadas les dan un aspecto granuloso; el rostro se compone de tres piezas, siendo más corta la terminal, cuya punta es negra, y encerrando las cuatro cerdas que representan las mandíbulas y las maxilas. El tórax está adornado en medio con un grande apéndice bilobado, algo comprimido, como soplado, prolongado hacia atrás sobre la base del abdomen, y formando por delante una especie de casco encima de la cabeza: la línea media y anterior de este apéndice tiene una serie de espinas; á los lados del tórax se extienden dos láminas semicirculares, armadas de espinas en su periferie y reticuladas de una manera regular, así como las abolladuras superiores de esta región. El último anillo abdominal del macho termina con dos apéndices móviles formando pinza, mientras el de la hembra lleva en su cara inferior las

partes femeninas que se presentan bajo el aspecto de un surco longitudinal con bordes salientes: los estigmas ventrales consisten en discos cuyo centro ofrece finísimas puntuaciones. Las patas constan de una anca y un trocanter cortos, un femur y una tibia muy largos, un artículo pequeño y uno largo en el tarso, que lleva dos uñas de base dentada: las ancas anteriores están apartadas entre sí y de las posteriores; estas últimas están juntas. Los élitros están adornados con una elegantísima red de nervaduras gruesas de que solo la figura puede dar una buena idea: estos órganos tienen la forma de cuadriláteros alargados de ángulos redondos, llevan espinas en la mitad anterior de su borde externo, y su punto de inserción es muy angosto. Las alas, un poco más largas que el abdomen, y más cortas que los élitros, son transparentes, lisas y en forma de óvalo.

La ninfa es blanquecina, con manchas dorsales negras: tiene cuatro espinas frontales, dos en medio del metanoto, algunas en el resto del tórax y el abdomen, y muchas en derredor de esta última región; estas espinas son retráctiles y terminan en un pequeño apéndice pediculado como ventosa. Los dos rudimentos de élitros son semicirculares y apartados en su base. Las antenas no tienen más que tres artículos, los dos primeros cortos y el último se va abultando paulatinamente.

La larva carece de élitros rudimentarios, tiene las mismas espinas en cada anillo abdominal, y sus antenas llevan en la extremidad unos pelos táctiles: hay cinco espinas frontales.

Los tingis de Europa son muy nocivos para los vegetales en que viven como parásitos: ignoro si el que describo lo es también para la higuera, pues no observé que la hoja examinada tuviera alguna señal de enfermedad: tal vez esto sea debido al pequeño número de los insectos.

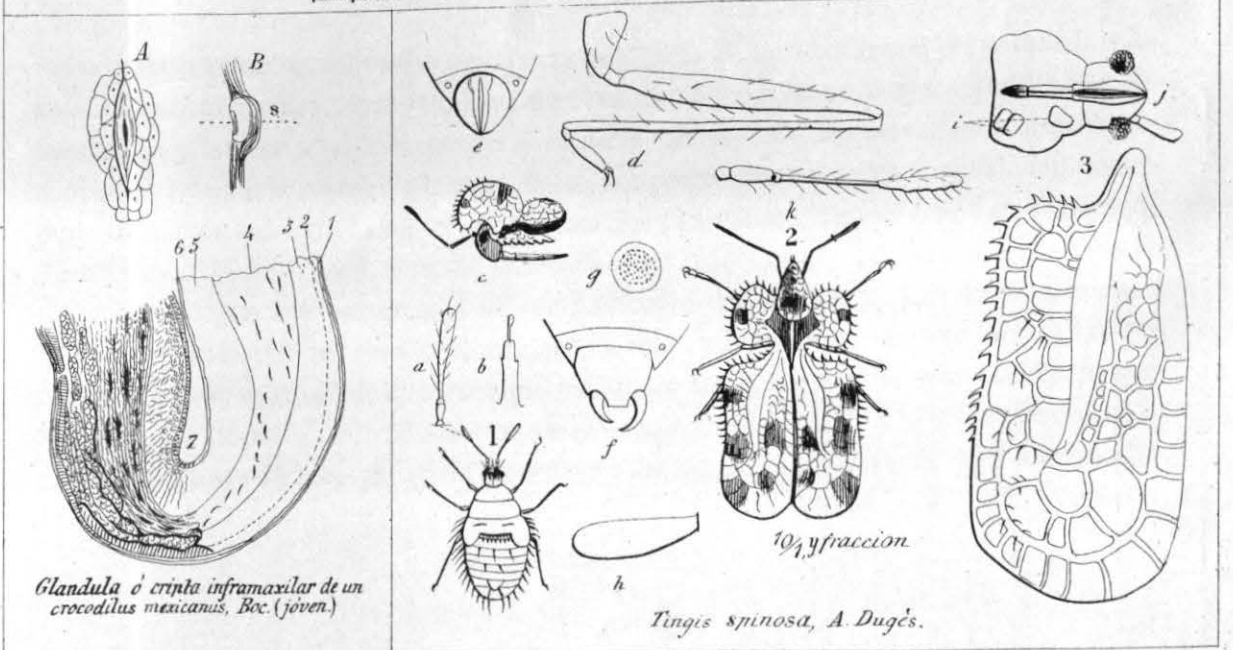
Guanajuato, Octubre 2 de 1888.

#### EXPLICACIÓN DE LAS FIGURAS.—LÁMINA XVIII.

*Tingis spinosa*.—1, ninfa; a, antena de id., b, espina retráctil del cuerpo de id. 2, adulto; c, perfil de los apéndices torácicos; d, pata posterior; e, último somito abdominal de la hembra; f, id. del macho; g, estigma; h, ala inferior; i, ancas; j, boca; k, antena. 3, élitro izquierdo. Muy amplificadas.



*EUPHORBIA LUXURIANS, DUR. DE MAIS*



*Glandula o cripta inframaxilar de un crocodilus mexicanus, Boc. (juven.)*

*Tingis spinosa, A. Dugés.*