

# RHINOCHAILUS ANTONII, NOBIS,

POR

EL SR. DR. ALFREDO DUGÈS,

SOCIO CORRESPONSAL.

(LECTURA HECHA ANTE LA SOCIEDAD FILOSOFICA AMERICANA. ENERO DE 1886.

Dedico esta nueva especie de *Rhinocheilus* á la memoria de mi padre, el Prof. Ant. L. Dels Dugès, bien conocido en las ciencias naturales por sus variados trabajos.

Longitud de la cabeza y del tronco, 0<sup>m</sup>275; cola, 0<sup>m</sup>035; total, 0<sup>m</sup>310.

La cabeza mide un centímetro de largo; la cola está contenida 10 veces en el largo total. Tiene 17 hileras de escamas, lisas, lustrosas y romboidales, en medio del tronco: las laterales más grandes que las medianas. 200 gastrostegas. Anal indivisa. Se cuentan 38 urostegas simples, seguidas de tres dobles, la cola estando terminada por un pequeño botón alargado y surcado. Las sublabiales son en número de 9, de las cuales 4 en contacto con las submaxilares, la 5<sup>a</sup> más grande que las demás. Dos grandes submaxilares alargadas, seguidas de otras dos pequeñas que están separadas por pequeñas escamas. Rostral en forma de cuchara, deprimida, saliente, sobrepasando el maxilar inferior, cortada oblicuamente por debajo y volteada arriba donde su punta penetra entre las dos prefrontales (internasales) sin separarlas enteramente. Prefrontales posteriores más grandes que las anteriores. Frontal de seis caras, más ancha adelante que atrás, con ángulo anterior muy obtuso. Supra-oculares de forma triangular. Parietales grandes. Nasal doble, la posterior es más grande, y en su borde anterior se abre la abertura nasal. Frenal bastante pequeña, más larga que alta, en contacto con la prefrontal posterior en bastante extensión. Pre-ocular única, alargada verticalmente y separada de la frontal por el ángulo anterior de la supra-ocular. Dos postoculares. Dos temporales bastante grandes y alargadas, seguidas de seis escamas semejantes á las del cuello, pero que su posición indica como temporales. Ocho labiales superiores: la primera sobrepasa la abertura nasal, la segunda está en contacto con la nasal posterior, y la tercera toca á la frenal sola; la cuarta está en contacto con la preocular y el ojo; la quinta, con el ojo y la postocular inferior; la sexta, con la postocular inferior y la temporal inferior de la primera hilera; la séptima, con esta temporal y la inferior de la segunda hilera; la octava, con las dos últimas temporales inferiores.

Los dientes son todos iguales y no ofrecen intervalo libre.

La cabeza de esta serpiente es apenas distinta del cuello; es convexa en la región frontal, con el hocico levantado ligeramente á manera de trompa. Las formas son bastante alargadas, con el dorso anguloso, y la pupila circular. Una gran mancha negra cubre la parte superior de la cabeza y se extiende atrás en una cantidad igual sobre


el cuello. La rostral, el *canthus rostralis*, las postoculares y los labios son blanquizcos manchados de negro; parte inferior de la cabeza, blanca. Sobre el cuerpo y la cola se ven diez y nueve manchas largas y negras, que ocupan casi veinte escamas en serie longitudinal, separadas por bandas blancas (en los ejemplares en alcohol, al menos) transversales, que cubren cuatro ó cinco escamas. Estos grandes espacios negros se continúan bajo el vientre, de una manera muy irregular: los unos interrumpidos, los otros formando como un tablero sin orden.

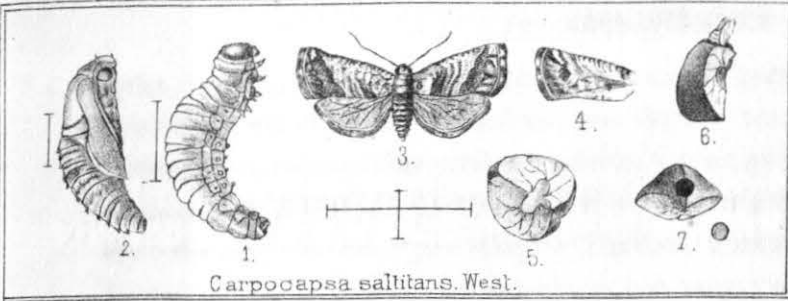
Esta especie la he obtenido de los alrededores de Mazatlán.

Guanajuato, Septiembre de 1885.

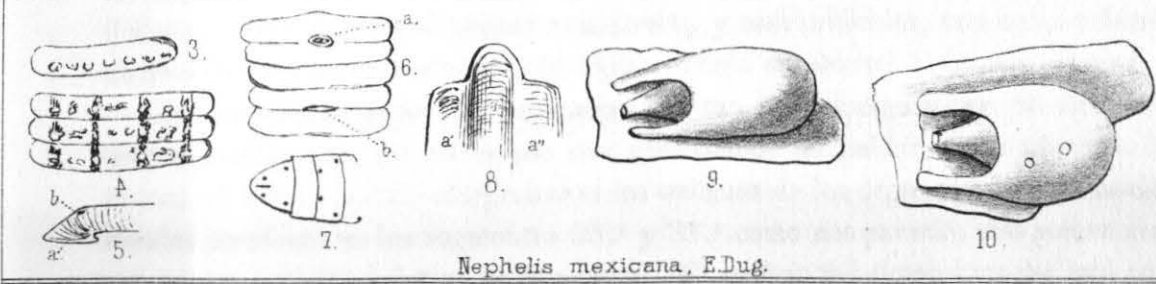
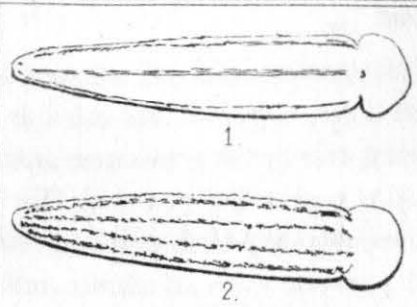
#### EXPLICACIÓN DE LAS FIGURAS.

Lám. VII. *Rhinocheilus Antonii*, A. Dug., del tamaño natural, en + la región anal. A, cabeza, y B, cuerpo, vistos de perfil. C y D, cabeza vista por encima y por debajo.

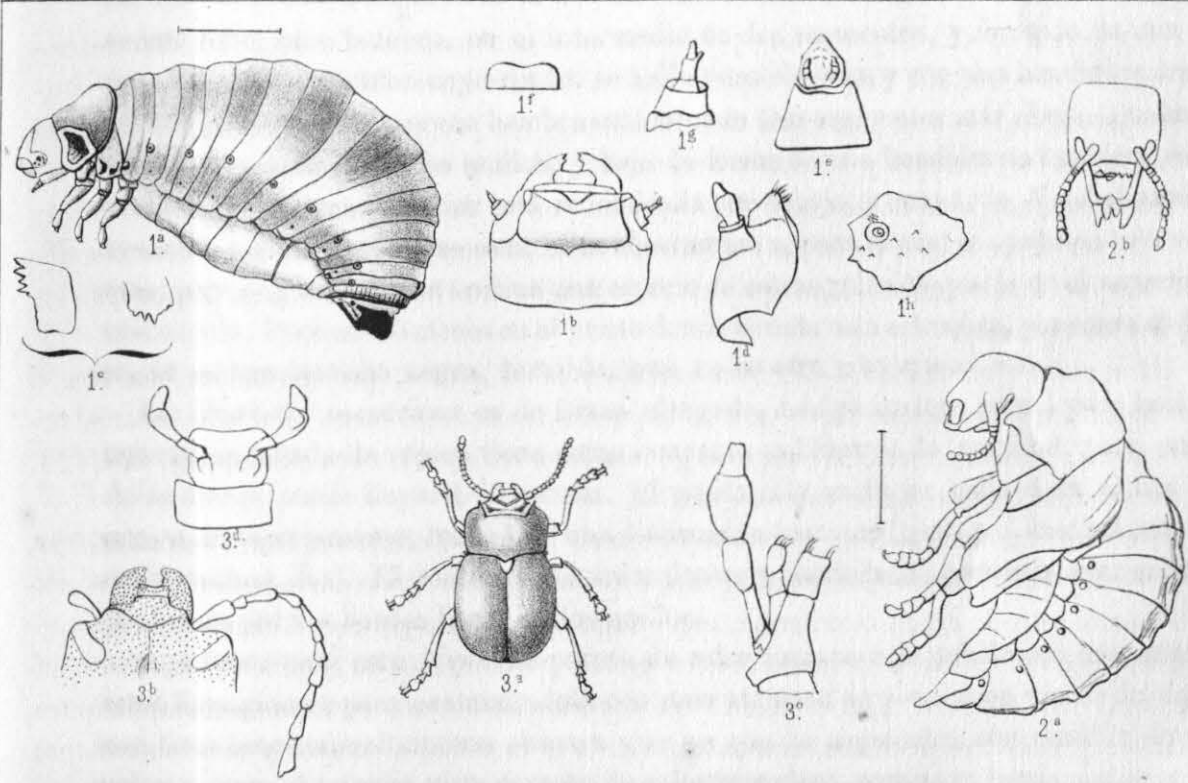




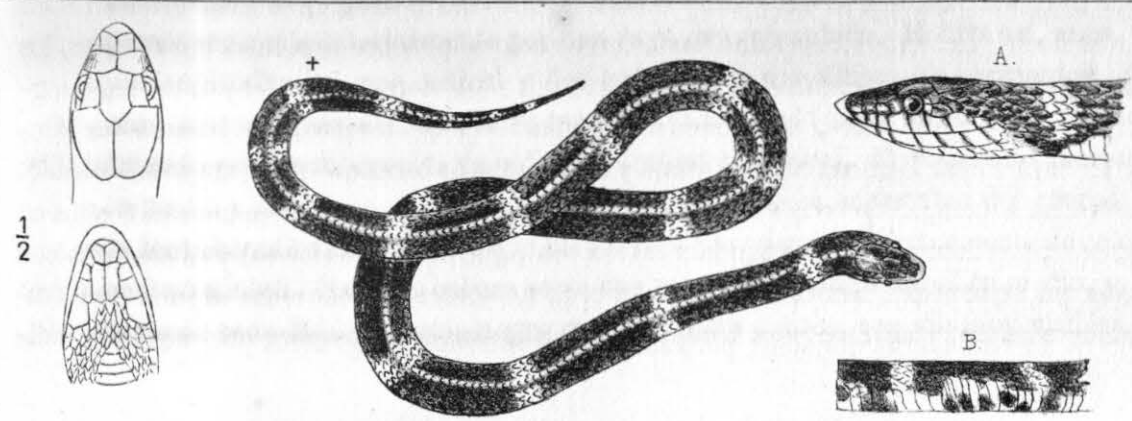
*Carpodapsa saltitans*, West.



*Nephelis mexicana*, E. Dug.



*Chrysomela (Leptinotarsa) modesta*, Jac.



*Rhinocheilus Antonü*, Alf. Dug.