

METAMORFOSIS DE LA CHRYSOMELA (LEPTINOTARSA) MODESTA JACOBY.¹

POR

EL SEÑOR DOCTOR EUGENIO DUGÈS.

SOCIO CORRESPONSAL.

La larva de este insecto tiene de 13 á 14 milímetros de largo, desnuda, gruesa y regularmente convexa, formada, como de ordinario, de 12 anillos sin contar la cabeza; ésta es marcadamente transversal, bastante convexa y arredondada atrás; su color es amarillo con una faja negra extendida de una á otra antena, rodeándolas, escotada en arco por delante y sinuosa atrás, prolongándose en medio en ángulo agudo. El epistoma es regularmente estrecho y separado de la frente por un surco muy marcado.

Los órganos bucales se componen de un labio transversal, escotado en medio por delante y arredondado en los ángulos; de un par de mandíbulas fuertes dentadas en su extremidad libre, que es horizontal: los dientes son en número de 5 ó 6, de los cuales 2 ó 3 son los más fuertes; de un par de maxilas que tienen un lóbulo único, ancho, coriáceo y provisto en la extremidad de algunos pelos espiniformes. Los palpos maxilares están formados de 4 artejos: el 1.º grueso y cónico, el 2.º muy corto

¹ Había dado á esta especie el nombre de *area*, por creerla inédita; pero al mismo tiempo que redactaba en México esta breve nota, los ejemplares que había remitido á mi honorable amigo el Sr. Salle, eran descritos y figurados en Londres con el nombre de *modesta* por el Sr. Jacoby (Biol. cent. americ., XXI, pág. 229, lám. XIII, fig. 13).

pero tan ancho como el 1.º, el 3.º en forma de cono cuyo vértice se articula con el 2.º, y el 4.º algo más pequeño en forma de cono también con el vértice libre; en fin, de una barba trapeciforme más ancha en la base que en la extremidad libre que es escotada y recibe la lengüeta: ésta es cordiforme con la extremidad libre formando la punta del corazón. De cada lado de la base se encuentra un palpo compuesto de 3 artejos, el 1.º grueso, el 2.º cilíndrico y el 3.º más pequeño sub-oval.

De cada lado de la cabeza existen las antenas, que son muy pequeñas y compuestas de 4 artejos: el 1.º, cónico muy grueso con su extremidad formando una especie de cúpula, en la que se aloja el 2.º, que es mucho más pequeño y de la figura de cono pequeño, el 3.º medianamente largo, cilíndrico y llevando en su ángulo súpero-externo un tuberculito espiniforme; el 4.º, en fin, que es subcónico y más pequeño que el 3.º. Detrás de cada antena se ve un grupo de 4 ocelos dispuestos en rombo, y abajo de los mismos órganos otros 2 colocados longitudinalmente.

El 1.º anillo del cuerpo ó protórax es notable por el desarrollo del pronoto, que recuerda este mismo órgano en muchos de los Malacodermos: es un gran escudo negro, cónico y marcadamente transversal, casi recto por delante y muy arredondado atrás; sus bordes laterales son angulosos; el brazo anterior del ángulo es recto, mientras que el posterior es algo curvo; el ángulo mismo, situado en la mitad del borde, está armado de pelos espiniformes. Hay un surco dorsal y de cada lado una gran depresión subtriangular. Por debajo es membranoso, blanco-amarillo, con un par de patas normales, es decir, formadas de una anca, un muslo, una pierna, un tarso y un gancho. Todas estas partes son lisas y cilíndricas: el tarso está formado de una sola pieza. El color general es negruzco, con excepción del tarso, que es moreno.

El mesotórax (2.º anillo) es enteramente membranoso y blanco-amarillento. En la base del miembro locomotor, cerca de la anca, se ve un tubérculo negro y grueso, y delante de él otro del mismo color, en la extremidad del cual se abre un estigma: nos ha parecido después de un examen detenido, que este estigma pertenece al mesotórax y no al protórax. El metatórax (3.º anillo) no difiere de los otros anillos sino porque lleva un par de patas. Su mitad anterior es blanco-amarillento con un tubérculo negro en su extremidad pre-abdominal y su mitad posterior es de un negro intenso. Los anillos siguientes forman el abdomen del 4.º al 10.º, llevan cada uno un estigma muy visible, y son, como el metatórax, mitad blanco-amarillento y mitad negro. Su superficie está toda cubierta de una infinidad de pequeñas líneas transversales, que la hacen rugosa: á menudo se ve un repliegue en la mitad negra. El 11.º anillo lleva igualmente un estigma (8.º) y es liso, brillante y de color negro; el 12.º ó anillo anal es igualmente liso, brillante y negro y no lleva estigma, estando hendido transversalmente en la extremidad. Si se examina esta larva por debajo, se encuentra que los anillos torácicos son blanquizcos, salvo un punto negro correspondiente al esternón. En cuanto á los anillos abdominales no presentan de notable sino un punto liso y brillante en medio de cada uno de ellos, y negro como el resto del órgano.

Esta larva se oculta en la tierra en el momento de cambiarse en ninfa, transforma-

ción que tiene lugar al cabo de algunos días. La ninfa no presenta nada notable, y basta la figura para dar una idea exacta de ella. Su color es blanco-amarillento y todas sus partes son coriáceas.

El insecto perfecto tiene de 0^m,0135 á 0^m,016 de largo, y 0^m,0095 á 0^m,011 de ancho. Por lo general es bronceado cobrizo ó muy raras veces azul y provisto de alas.

Labro escotado en medio, arredondado en los ángulos y puntuado en su mitad anterior; mandíbulas multidentadas en su extremidad, los dientes pequeños, marcadamente puntuados sobre la cara externa; maxilas con dos lóbulos, el externo bi-articulado, el interno casi cuadrado, coriáceo en su mitad interna, que es espinosa en la extremidad y casi membranosa en la mitad interna, que está armada también en la punta de pequeñas espinas: palpos con el 1^{er} artejo largo y cilíndrico, el 2.^o ovalar, el 3.^o de la misma forma, pero mucho más grueso, el 4.^o implantado en la extremidad del 3.^o, pequeño y cónico: barba transversal y cuadrada: lengüeta cuadrada, ligeramente escotada adelante; palpos de 3 artejos: el 1.^o alargado, el 2.^o grueso y ovalar, el 3.^o cónico implantado sobre el 2.^o más pequeño. Epistoma puntuado, separado de la frente por un surco angular. Cabeza puntuada, verde bronceada, se ve en ella un surco ó depresión longitudinal. Antenas con los 7 primeros artejos verde metálico y los otros 4 algo ensanchados (en masa) y negro mate.

Protórax transversal, notablemente escotado adelante, con los ángulos anteriores casi espinosos. Es arredondado en los lados y atrás, con los ángulos posteriores un poco menos salientes que los anteriores. Está cubierto de puntos, los unos muy pequeños, los otros bastante gruesos, todos mezclados, pero más numerosos sobre los lados: es verde bronceado.

Escudete triangular arredondado en los lados, puntuado y del color del protórax. Élitros convexos cubiertos de puntos bastante gruesos, dispuestos sin regularidad, salvo una línea presutural y una premarginal de color bronceado, pero el borde interno del repliegue epipleural es ferruginoso. Cuerpo puntuado totalmente y bronceado; miembros tirando por lo regular al azul y cubiertos de una puntuación muy gruesa. La cara externa de las tibias presenta en su parte inferior un surco en general bastante marcado. En fin, el 3^{er} artejo tarsal algo sinuado en la punta.

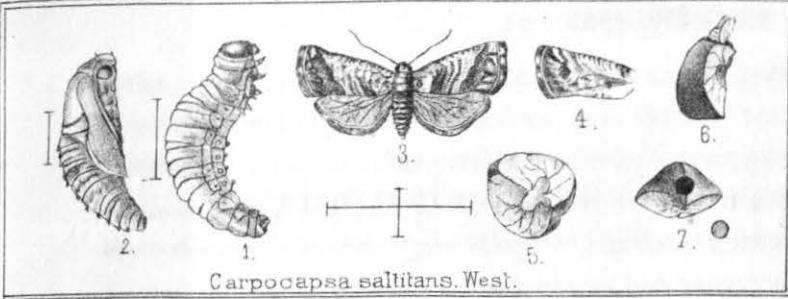
Hemos encontrado la larva y el insecto perfecto viviendo en familia numerosa sobre una Compuesta cuyo nombre ignoramos, habiendo sido testigos de sus transformaciones.

Guanajuato, Enero de 1883.

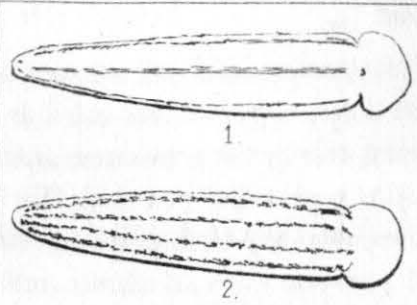
(Tomado de los "Anales de la Sociedad entomológica de Bélgica." Tomo XXVII.)

EXPLICACIÓN DE LAS FIGURAS.

Lám. VII. *Chrysomela (Leptinotarsa) modesta*, Jac. 1^a larva, 1^b su cabeza, 1^c mandíbulas, 1^d maxila y su palpo, 1^e barba, lengüeta y sus palpos, 1^f labio, 1^g antena, 1^h parte de la cabeza, donde se ve la base de una antena y los 6 ocelos: 2^a ninfa, 2^b su cabeza: 3^a insecto perfecto, 3^b su cabeza, 3^c maxila con su palpo, 3^d barba, lengüeta y sus palpos.

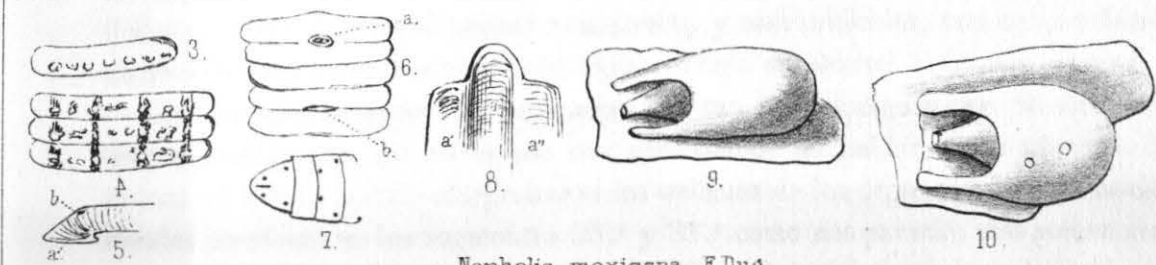


Carpocapsa saltitans, West.

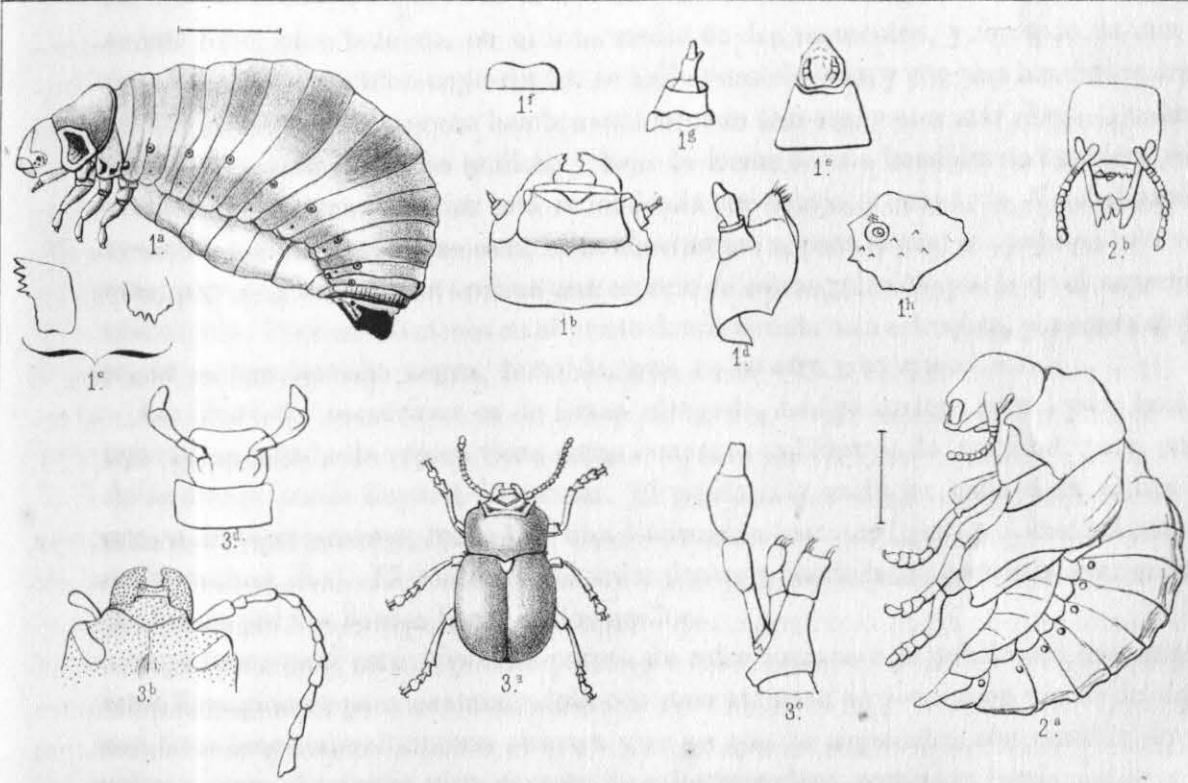


1.

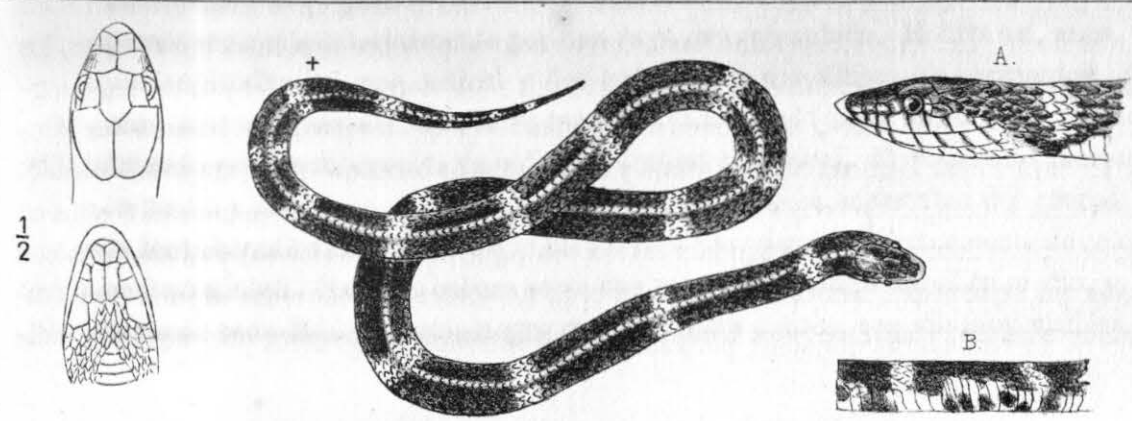
2.



Nephelis mexicana, E.Dug.



Chrysomela (Leptinotarsa) modesta, Jac.



Rhinocheilus Antonü, Alf. Dug.